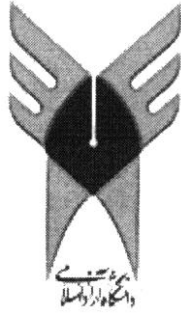


بِسْمِ اللَّهِ الرَّحْمَنِ الرَّحِيمِ



دانشگاه آزاد اسلامی

واحد تبریز

دانشکده کشاورزی

پایان نامه برای دریافت درجه کارشناسی ارشد (M.Sc)  
مدیریت کشاورزی

عنوان:

**تأثیر اجرای سد ارسباران در توسعه کشاورزی عشایر شهرستان  
کلیبر- آذربایجان شرقی**

استاد راهنما:

**دکتر جواد محمودی کرم جوان**

نگارش:

**سید محمد حسن آل هاشم**

تابستان ۱۳۹۳

این اثر ناقابل را تقدیم به تمامی پویندگان علم و دانش  
و اساتید بزرگوارم و همکاران محترم و جهادگران و خدمتگزاران  
مخلص جامعه عشایر و علی الخصوص استاد و پدر گرامیم  
تقدیم می‌نمایم.

به نام خدا

« من لم يشكر المخلوق لم يشكر الخالق »

از زحمات اساتید بزرگوارم در دانشکده کشاورزی دانشگاه آزاد اسلامی واحد تبریز قدردانی نموده و آنچه که آموخته ام مدیون زحمات بی منت آنان دانسته و مراتب تشکر و سپاسگزاری خود را اعلان می نمایم . انتخاب این موضوع با پیشنهاد اینجانب و راهنمایی و تشویق و هدایت مخلصانه استاد گرامی جناب آقای دکتر جواد محمودی کرم جوان مدیر محترم گروه آموزش و ترویج دانشکده کشاورزی و منابع طبیعی شکل گرفته و با صبر و حوصله در تنظیم پرسشنامه و اساس مطالب اینجانب را بهره مند فرمودند تشکر می نمایم

از بذل توجه کلیه علاقمندان ، همکاران اداره کل امور عشایر استان آذربایجان شرقی و آقایان مهندس حسین زاده، مهندس داود احمدی، مهندس شهرداد عمید و مهندس اسماعیل فضلی، مهندس ابولفضل مرتضایی ودکتر واقف عنایتی و همچنین عشایر خدوم و زحمتکش پایاب سد ارسباران در قشلاقات مربوطه که با شور و علاقه در تمامی مراحل تحقیق و تنظیم گزارش مرا یاری نمودند کمال سپاسگزاری را دارم .

لازم است از نقطه نظرات کلیه کسانی که با راهنمایی و ارائه نظریات در این تحقیق مرا همیاری نمودند و همچنین از خواهر گرامی سرکار خانم ولیزاده که تایپ مطالب را بر عهده داشتند تشکر نمایم .

از خانواده محترم که زمینه و فرصت این مطالعه را برایم ایجاد نمودند قدردانم .

از ایزد منان برای کلیه اساتید گروه مدیریت کشاورزی مخصوصا سرکار خانم دکتر آزاده فلسفیان و جناب آقای مهندس ساعی و کلیه خدمتگزاران جامعه عشایر آرزوی توفیق داشته و سربلندی ایران اسلامی رامسئلت می نمایم .

سید محمد حسن آل هاشم

## فهرست مطالب

صفحه

عنوان

چکیده: ..... ۱

### فصل اول: کلیات

۱-۱- معرفی منطقه: ..... ۴

۱-۲- بیان مسئله: ..... ۵

۱-۳- اهداف تحقیق: ..... ۶

۱-۴- اهمیت تحقیق: ..... ۶

۱-۵- محدوده های تحقیق: ..... ۷

۱-۶- محدودیت های تحقیق: ..... ۷

۱-۷- تعریف عملیاتی تحقیق: ..... ۷

۱-۷-۱- عشایر : ..... ۷

۱-۷-۲- ایل : ..... ۸

۱-۷-۳- طایفه : ..... ۸

۱-۷-۴- مسیر کوچ : ..... ۹

۱-۷-۵- سامان عرفی عشایر ..... ۹

۱-۷-۶- ساماندهی عشایر : ..... ۱۰

۱-۷-۷- ساماندهی اسکان : ..... ۱۰

## فصل دوم: بررسی وضعیت موجود عشایر استان

- ۱-۲-۱- بررسی ویژگی های انسانی : ..... ۱۲
- ۱-۱-۲- سابقه تاریخی عشایر استان ، پیشینه تاریخی- ایلات و اقوام استان : ..... ۱۲
- ۲-۱-۲- نمودار شماره ساختار ایلی عشایر استان ..... ۱۷
- ۳-۱-۲- تعداد خانوار و جمعیت : ..... ۱۸
- ۴-۱-۲- ساختار جنسی و سنی جمعیت عشایری استان : ..... ۱۸
- ۲-۲- وضعیت شاخص های توسعه انسانی عشایر استان ..... ۲۴
- ۱-۲-۲- وضعیت سواد : ..... ۲۴
- ۲-۲-۲- وضعیت مسکن عشایر استان ..... ۲۴
- ۳-۲-۲- آب آشامیدنی عشایر استان : ..... ۲۶
- ۴-۲-۲- بهداشت عشایر استان : ..... ۲۶
- ۵-۲-۲- عمده ترین سوخت مصرفی عشایر استان ..... ۲۶
- ۳-۲- ساختار اقتصادی عشایر : ..... ۳۰
- ۱-۳-۲- مراتع ..... ۳۰
- ۲-۳-۲- دامداری ..... ۳۰
- ۳-۳-۲- تولیدات دامی عشایر : ..... ۳۱
- ۴-۳-۲- زراعت و باغداری : ..... ۳۲
- ۵-۳-۲- صنایع دستی : ..... ۳۳
- ۶-۳-۲- شیلات : ..... ۳۳
- ۷-۳-۲- طیور : ..... ۳۴
- ۸-۳-۲- سایر : ..... ۳۴
- ۴-۲- استراتژی کوچ ..... ۳۴
- ۵-۲- استراتژی بخش آموزش و ترویج ..... ۳۵

- ۳۶-۲-۶- استراتژی فرهنگی ، اجتماعی و خدمات عمومی عشایر .....
- ۳۸-۲-۷- استراتژی مشارکت مردمی .....
- ۳۹-۲-۸- استراتژی منابع پایه و تولید و اشتغال .....
- ۳۹-۲-۹- استراتژی تثبیت حقوق عرفی و قانونی عشایر .....
- ۴۱-۲-۱۰- استراتژی اسکان .....
- ۴۱-۲-۱۰-۱- استراتژی اسکان عشایر استان آذربایجان شرقی .....

### فصل سوم : روش تحقیق

- ۴۳-۳-۱- مطالعات انجام گرفته : .....
- ۴۴-۳-۲- روش تحقیق : .....
- ۴۴-۳-۳- جامعه آماری : .....
- ۴۴-۳-۴- نمونه آماری : .....
- ۴۴-۳-۵- فرضیه های تحقیق : .....
- ۴۶-۳-۶- روش تجزیه و تحلیل اطلاعات : .....
- ۴۶-۳-۷- روش نمونه گیری : .....
- ۴۶-۳-۸- متغیرهای تحقیق : .....

### فصل چهارم : تجزیه و تحلیل

- ۴۸-۴-۱- مقدمه: .....
- ۴۸-۴-۲- توزیع فراوانی متوسط تحصیلات خانوار: .....
- ۴۸-۴-۲-۱- مقایسه توسعه کشاورزی بر حسب متوسط تحصیلات خانوار: .....
- ۵۰-۴-۳- توزیع فراوانی شغل فرعی: .....
- ۵۱-۴-۴- توزیع فراوانی وضعیت کوچ خانوار: .....

- ۴-۴-۱- مقایسه توسعه کشاورزی بر حسب وضعیت کوچ خانوار: ..... ۵۱
- ۴-۴-۵- توزیع فراوانی مالکیت: ..... ۵۲
- ۴-۵-۱- مقایسه توسعه کشاورزی بر حسب مالکیت: ..... ۵۲
- ۴-۴-۶- شاخص‌های توصیفی سن سرپرست: ..... ۵۴
- ۴-۴-۱- رابطه سن سرپرست و توسعه کشاورزی: ..... ۵۴
- ۴-۴-۲- رابطه تعداد دام و توسعه کشاورزی: ..... ۵۴
- ۴-۴-۳- رابطه میزان استفاده از مکانیزاسیون و توسعه کشاورزی: ..... ۵۵
- ۴-۴-۴- رابطه سطح مکانیزاسیون و توسعه کشاورزی: ..... ۵۶
- ۴-۴-۵- مقایسه توسعه کشاورزی بر حسب نوع محصول: ..... ۵۶
- ۴-۴-۶- اولویت‌بندی عوامل موثر بر بهبود شرایط کشاورزی ..... ۵۷
- ۴-۴-۷- اولویت‌بندی عوامل موثر در توسعه کشاورزی: ..... ۵۸
- ۴-۴-۸- رابطه مساحت مسکن و توسعه کشاورزی: ..... ۵۸
- ۴-۴-۹- مقایسه توسعه کشاورزی بر حسب جنسیت: ..... ۵۹
- ۴-۴-۱۰- مقایسه توسعه کشاورزی شغل فرعی: ..... ۶۰
- ۴-۴-۷- شاخص‌های توصیفی توسعه کشاورزی: ..... ۶۱
- ۴-۴-۸- شاخص‌های توصیفی کمکهای سخت افزاری: ..... ۶۲
- ۴-۴-۹- شاخص‌های توصیفی کمکهای اطلاعاتی: ..... ۶۳
- ۴-۴-۱۰- شاخص‌های توصیفی حمایت‌های دولتی: ..... ۶۴
- ۴-۴-۱۱- شاخص‌های توصیفی آموزش و ترویج: ..... ۶۵
- ۴-۴-۱۲- شاخص‌های توصیفی رسانه‌ها و مراکز اطلاع رسانی: ..... ۶۶
- ۴-۴-۱۳- بررسی نرمال بودن توزیع نمرات متغیرها: ..... ۶۷
- فرضیه ۱: بین کمکهای سخت افزاری و میزان توسعه کشاورزی منطقه ارتباط معنی داری وجود دارد. .... ۶۸
- فرضیه ۲: بین کمکهای اطلاعاتی و میزان توسعه کشاورزی منطقه ارتباط معنی داری وجود دارد. .... ۶۹



- فرضیه ۳: بین حمایت‌های دولتی و میزان توسعه کشاورزی منطقه ارتباط معنی دار وجود دارد. ۷۰.....
- فرضیه ۴: بین آموزش و ترویج و میزان توسعه کشاورزی منطقه ارتباط معنی دار وجود دارد. ۷۱.....
- فرضیه ۵: بین رسانه‌ها و مراکز اطلاع‌رسانی و میزان توسعه کشاورزی منطقه ارتباط معنی دار وجود دارد. ۷۳.....

### **فصل پنجم: نتیجه‌گیری و پیشنهادات**

- ۵-۱- نتیجه‌گیری ..... ۸۲.....
- ۵-۲- پیشنهادها: ..... ۸۳.....
- پیوستها ..... ۸۴.....
- منابع و ماخذ : ..... ۱۰۰.....

## فهرست جداول

عنوان

صفحه

- جدول ۱-۲- تعداد خانوار عشایر استان براساس سرشماری عشایر کوچنده سال ۱۳۸۷ ..... ۱۸
- جدول ۲-۲- ساختار جنسی و سنی جمعیت عشایر بر اساس سرشماری سال ۱۳۸۷ ..... ۱۸
- جدول ۳-۲- جمعیت عشایری بر حسب گروههای سنی و جنسی در دوره قشلاقی بر اساس سرشماری عشایر سال ۱۳۸۷ ..... ۱۹
- جدول ۴-۲- جمعیت عشایری استان بر حسب گروههای سنی و جنسی در دوره ییلاقی براساس سرشماری عشایر سال ۱۳۸۷ ..... ۲۰
- نمودار ۲-۲- هرم سنی جمعیت عشایری دوره قشلاقی استان در سال ۱۳۸۷ ..... ۲۱
- جدول ۵-۲- تعداد خانوار و جمعیت عشایر ییلاقی و قشلاقی شهرستان های استان آذربایجان شرقی در سال ۱۳۸۷ ..... ۲۲
- جدول ۶-۲- ایلات و طوایف مستقل استان آذربایجان شرقی به تفکیک دوره استقرار ییلاقی و قشلاقی در سال ۱۳۸۷ ..... ۲۳
- جدول ۷-۲- درصد باسوادان ۶ ساله و بیشتر عشایر دوره قشلاقی و ییلاقی استان براساس سرشماری سال ۱۳۸۷ ..... ۲۴
- جدول ۸-۲- خانوارهای عشایر دوره ییلاقی و دوره قشلاقی بر حسب نوع اقامتگاه در استان براساس سرشماری سال ۱۳۷۷ ..... ۲۵
- جدول ۹-۲- نوع اقامتگاه خانوارهای عشایری استاندر ییلاق و قشلاق براساس سرشماری سال ۱۳۸۷ ..... ۲۵
- جدول ۱۰-۲- خانوارها بر حسب عمده ترین سوخت مصرفی برای پخت وپز در دوره ییلاقی و قشلاقی سال ۱۳۸۷ ..... ۲۷
- جدول ۱۱-۲- خانوارها بر حسب عمده ترین سوخت مصرفی برای ایجاد گرما در دوره ییلاقی و قشلاقی براساس سرشماری اجتماعی اقتصادی عشایر کوچنده سال ۱۳۸۷ استان ..... ۲۷
- جدول ۱۲-۲- میزان برخورداری عشایر کشور از شاخص های توسعه مناطق عشایری ..... ۲۸

- جدول ۲-۱۳- نحوه کوچ عشایر طبق سرشماری عشایر ۱۳۸۷ ..... ۲۹
- جدول ۲-۱۴- وسعت مراتع عشایر ، تولید علوفه خشک بر حسب T.D.N ..... ۳۰
- جدول ۲-۱۵- تعداد دام عشایر استان در سالهای ۱۳۷۷ و ۱۳۸۷ بر حسب راس و واحد دامی ..... ۳۱
- جدول ۲-۱۶- درصد تغییرات آمار دام عشایر در سرشماری سالهای ۱۳۷۷ و ۱۳۸۷ ..... ۳۱
- جدول ۲-۱۷- مقدار تولید شیر ، پشم ، مو ، کرک ، انواع دام استان ( عشایر دوره ییلاقی) طبق نتایج سرشماری عشایر کوچنده در سال ۱۳۸۷ بر حسب کیلوگرم ..... ۳۲
- جدول ۲-۱۸- صنایع دستی خانوارهای عشایری بر حسب مقدار تولید و فروش صنایع دستی بر حسب (دوره ییلاقی و قشلاقی ) آمار و سرشماری ۱۳۸۷ ..... ۳۳
- جدول (۴-۱): توزیع فراوانی متوسط تحصیلات خانوار ..... ۴۹
- جدول (۴-۲): نتایج آزمون توسعه کشاورزی بر حسب متوسط تحصیلات خانوار ..... ۴۹
- جدول (۴-۳): توزیع فراوانی شغل فرعی ..... ۵۰
- جدول (۴-۴): توزیع فراوانی وضعیت کوچ خانوار ..... ۵۱
- جدول (۴-۵): آزمون من-ویتنی برای مقایسه توسعه کشاورزی بر حسب وضعیت کوچ خانوار ..... ۵۱
- جدول (۴-۶): آزمون من-ویتنی برای مقایسه توسعه کشاورزی بر حسب مالکیت ..... ۵۲
- جدول (۴-۷): توزیع فراوانی مالکیت ..... ۵۳
- جدول (۴-۸): همبستگی اسپیرمن برای سن سرپرست و توسعه کشاورزی ..... ۵۴
- جدول (۴-۹): همبستگی اسپیرمن برای تعداد دام و توسعه کشاورزی ..... ۵۵
- جدول (۴-۱۰): همبستگی اسپیرمن برای میزان استفاده از مکانیزاسیون و توسعه کشاورزی ..... ۵۵
- جدول (۴-۱۱): همبستگی اسپیرمن برای سطح مکانیزاسیون و توسعه کشاورزی ..... ۵۶
- جدول (۴-۱۲): نتایج آزمون کروسکال-والیس برای مقایسه توسعه کشاورزی بر حسب نوع محصول ..... ۵۶
- جدول (۴-۱۳): شاخص های توسعه کشاورزی ..... ۵۷
- جدول (۴-۱۴): نتایج آزمون فریدمن برای اولویت بندی عوامل موثر در توسعه کشاورزی ..... ۵۸
- جدول (۴-۱۵): آزمون همبستگی اسپیرمن برای مساحت مسکن و توسعه کشاورزی ..... ۵۹

- جدول (۴-۱۶): آزمون من-ویتنی برای مقایسه توسعه کشاورزی بر حسب امکانات رفاهی ..... ۵۹
- جدول (۴-۱۷): آزمون من-ویتنی برای مقایسه توسعه کشاورزی بر حسب جنسیت ..... ۵۹
- جدول (۴-۱۸): آزمون من-ویتنی برای مقایسه توسعه کشاورزی بر حسب شغل فرعی ..... ۶۰
- جدول (۴-۱۹): جدول شاخص‌های توصیفی توسعه کشاورزی ..... ۶۱
- جدول (۴-۲۰): جدول شاخص‌های توصیفی کمک‌های سخت افزاری ..... ۶۲
- جدول (۴-۲۱): جدول شاخص‌های توصیفی کمک‌های اطلاعاتی ..... ۶۳
- جدول (۴-۲۲): جدول شاخص‌های توصیفی حمایت‌های دولتی ..... ۶۴
- جدول (۴-۲۳): جدول شاخص‌های توصیفی آموزش و ترویج ..... ۶۵
- جدول (۴-۲۴): جدول شاخص‌های توصیفی رسانه‌ها و مراکز اطلاع‌رسانی ..... ۶۶
- جدول (۴-۲۵): نتایج آزمون کولموگروف-اسمیرنوف برای بررسی نرمال بودن توزیع نمرات ..... ۶۷
- جدول (۴-۲۶): همبستگی پیرسون برای کمک‌های سخت افزاری و توسعه کشاورزی ..... ۶۸
- جدول (۴-۲۷): همبستگی پیرسون برای کمک‌های اطلاعاتی و توسعه کشاورزی ..... ۶۹
- جدول (۴-۲۸): همبستگی پیرسون برای حمایت‌های دولتی و توسعه کشاورزی ..... ۷۱
- جدول (۴-۲۹): همبستگی پیرسون برای آموزش و ترویج و توسعه کشاورزی ..... ۷۲
- جدول (۴-۳۰): همبستگی پیرسون برای رسانه‌ها و مراکز اطلاع‌رسانی و توسعه کشاورزی ..... ۷۳
- جدول (۴-۳۱): جدول همبستگی و دوربین-واتسن برای تاثیر رسانه‌ها و مراکز اطلاع‌رسانی، کمک‌های اطلاعاتی، حمایت‌های دولتی، آموزش و ترویج، کمک‌های سخت افزاری بر توسعه کشاورزی ..... ۷۵
- جدول (۴-۳۲): آزمون معنی‌داری رابطه خطی برای تاثیر رسانه‌ها و مراکز اطلاع‌رسانی، کمک‌های اطلاعاتی، حمایت‌های دولتی، آموزش و ترویج، کمک‌های سخت افزاری بر توسعه کشاورزی ..... ۷۶
- جدول (۴-۳۳): جدول ضرایب رگرسیون برای تاثیر رسانه‌ها و مراکز اطلاع‌رسانی، کمک‌های اطلاعاتی، حمایت‌های دولتی، آموزش و ترویج، کمک‌های سخت افزاری بر توسعه کشاورزی ..... ۷۶
- جدول (۴-۳۴): نتایج آزمون تک نمونه‌ای برای بررسی میزان توسعه کشاورزی ..... ۷۷
- جدول (۴-۳۵): همبستگی متغیرها ..... ۷۸

## فهرست نمودارها

عنوان

صفحه

- نمودار ۱-۲ - هرم سنی جمعیت عشایری دوره بیلاقی استان در سال ۱۳۸۷ ..... ۲۱
- نمودار (۱-۴): توزیع فراوانی شغل فرعی ..... ۵۰
- نمودار (۲-۴): توزیع فراوانی وضعیت کوچ خانوار ..... ۵۲
- نمودار (۳-۴): توزیع فراوانی مالکیت ..... ۵۳
- نمودار (۴-۴): شاخص‌های توصیفی توسعه کشاورزی ..... ۶۱
- نمودار (۵-۴): شاخص‌های توصیفی کمک‌های سخت افزاری ..... ۶۲
- نمودار (۶-۴): شاخص‌های توصیفی کمک‌های اطلاعاتی ..... ۶۳
- نمودار (۷-۴): شاخص‌های توصیفی حمایت‌های دولتی ..... ۶۴
- نمودار (۸-۴): شاخص‌های توصیفی آموزش و ترویج ..... ۶۵
- نمودار (۹-۴): شاخص‌های توصیفی رسانه‌ها و مراکز اطلاع رسانی ..... ۶۶
- نمودار (۱۰-۴): همبستگی پیرسون برای کمک‌های سخت افزاری و توسعه کشاورزی ..... ۶۸
- نمودار (۱۱-۴): همبستگی پیرسون برای کمک‌های اطلاعاتی و توسعه کشاورزی ..... ۷۰
- نمودار (۱۲-۴): همبستگی پیرسون برای حمایت‌های دولتی و توسعه کشاورزی ..... ۷۱
- نمودار (۱۳-۴): همبستگی پیرسون برای آموزش و ترویج و توسعه کشاورزی ..... ۷۲
- نمودار (۱۴-۴): همبستگی پیرسون برای رسانه‌ها و مراکز اطلاع رسانی و توسعه کشاورزی ..... ۷۴

## چکیده:

عشایر آذربایجان شرقی با داشتن ۱ میلیون هکتار مرتع و ۱/۵ میلیون واحد دامی بخشی از تولیدات لبنی پروتئینی و صنایع دستی استان را برعهده دارند و ۲ درصد جمعیت استان را تشکیل می دهند .  
-در این تحقیق تاثیر سد ارسباران در توسعه کشاورزی عشایر شهرستان کلپیر مورد بررسی قرار گرفته است . منطقه مورد تحقیق : ۲۲۰ کیلومتری منتهی الیه شرق استان بخش ابش احمد شهرستان کلپیر می باشد .  
نوع تحقیق در این مطالعه کاربردی و روش غیر تجربی ، توصیفی و همبستگی و علی مقایسه ای می باشد .  
جمع آوری اطلاعات با مصاحبه حضوری و تکمیل پرسشنامه انجام شده و همچنین حطیه روشهای غیر مستقیم از اسناد و مدارک و مطالعات قبلی استفاده شده است .  
-هدف اصلی تحقیق بررسی تاثیرات سد ارسباران بوده و اهمیت تحقیق ۱- کاربردی ۲- تئوریک ۳- متدولوژیک می باشد .

-محدوده مکانی تحقیق قشلاقات ۸ گانه پایاب سد ارسباران و مساحت اجرای طرح ۱۵۰۰ هکتار می باشد.  
-جامعه و نمونه آماری : ۱۱۰ خانوار از ۳۵۰ خانوار در محدوده طرح و براساس جدول مرگان ۳۰٪ جمعیت هدف را شامل گردیده است .

و براساس فرمول کوکران ۲۵ پرسشنامه پایلوت به صورت پایایی و دوایی براساس نظر اسانیدر کارشناسان و ضریب آلفای نمای موارد بالایی ۷۵٪ تعیین گردیده که نشانگر پرسشنامه پایا می باشد.

-تجربه تحلیل داده ها از نرم افزار SPSS میباشد و تجزیه و تحلیل با استفاده از آمارهای توصیفی از جمله میانگین ، انحراف معیار ، استفاده از ضرایب همبستگی و جهت تحلیل داده های از آمار استنادی و بررسی اختلاف آنها از تحلیل رگرسیون استفاده شده است .

-متغیر شاخص های توسعه کشاورزی ۲/۸۶ از ۵ می باشد و نیاز به ارتقاء شاخص های توسعه می باشد.  
نتایج حاصله :

۱-میزان توسعه کشاورزی با اجراء و بهره برداری از پروژه پایاب سد برحسب نوع کشت محصول و میزان استفاده از مکانیزاسیون و آموزش و ترویج ارتباط معنی داری دارد .

۲-بین کمکه های سخت افزاری ، اطلاعاتی ، رسانه ای ومراکز اطلاع رسانی با میزان توسعه کشاورزی ارتباط معنی داری وجود دارد .

۳-اجرا و بهره برداری از پروژه با حفظ تعادل دام و مرتع اراضی مرتعی در پایاب ارتباط معنی داری دارد.

۴-میزان توسعه کشاورزی در شاغلین تولید صنایع دستی به طور معنی داری بیشتر از شاغلین می باشد.

۵-میزان توسعه کشاورزی برحسب امکانات رفاهی ، ویژگیهای فوری ، تحصیلات ، مالکیت و جمعیت کوچ با توسعه ارتباط معنی داری دارد .

۶- بین سن مدیریت خانوار ، مساحت مسکن ، تعداد دام با میزان توسعه کشاورزی منطقه ارتباط معنی داری وجود ندارد.

کلید واژه ها: عشایر، بیلاق، قشلاق، سامانه عرفی، ساماندهی عشایر

## مقدمه:

استان آذربایجان شرقی با ۴۵۵۰ کیلو متر مربع مساحت نزدیک ۸/۲ درصد کل مساحت کشور را تشکیل می دهد. اراضی کشاورزی استان ۱۳۱۹۷۱۳ هکتار است که نزدیک به ۷/۴۷ درصد مساحت کل استان می باشد. بر اساس سرشماری ۱۳۹۰ جمعیت استان ۳/۶ میلیون نفر با ۱۰۸۶۰۸۳ خانوار که ۶۹/۲۵ درصد آن شهری و ۳۰/۷۵ را خانواده های روستایی و عشایری تشکیل میدهد.

بدلیل حاکمیت شرایط اقلیمی و توپوگرافیک و پراکندگی منابع، خصوصیات فرهنگی و از همه مهمتر شیوه زندگی و بهره برداری از منابع همانند برخی استانها بود در این استان نیز شیوه زیست عشایر مبتنی بر کوچ و متمایز از جامعه روستایی و شهری شکل گرفته است .

عشایر آذر بایجان شرقی با در اختیار داشتن حدود ۱/۵ میلیون واحد دامی و حدود یک میلیون هکتار از مراتع بخشی از تولیدات لبنی و پروتئنی و صنایع دستی را بر عهده دارد.

اکثریت قریب به اتفاق جمعیت عشایری استان در منطقه ارسباران زندگی میکنند. ارسباران منطقه زیبا و حاصل خیزی است که در شمال آذربایجان شرقی قرار گرفته و ایل بزرگ ارسباران را به عنوان چهارمین ایل بزرگ کشور بعد از ایل های بختیاری، قشقایی، شاهسون (ایل سون) در این منطقه زندگی میکنند. آب و هوای مناسب، پوشش گیاهی مطلوب، خاک حاصل خیز و وجود منابع آب به ویژه رود ارس و سایر پتانسیل های موجود در منطقه ارسباران باعث گردیده است که بعد از انقلاب شکوهمند اسلامی تعداد زیادی از پروژه های کشاورزی و عمرانی در راستای ساماندهی به خانوارهای این مناطق اجرا گردد. با این حال با توجه بر ظرفیت و پتانسیل های بالای منابع طبیعی در منطقه ارسباران به خصوص مناطق عشایری این مناطق ظرفیت مطالعه و برنامه ریزی و اجرای طرحهای توسعه کشاورزی را داراست. و مطالعه و بررسی تاثیرات پروژه سد ارسباران در توسعه کشاورزی عشایر شهرستان کلپیر از این امر مستثنی نیست. لذا با توکل به ایزد منان بررسی اثرات این طرح را جهت بهره مندی در مطالعات بعدی علاقمندان آغاز نمودیم تا خدمتی ناقابل تقدیم تمامی تلاشگران عرصه تولید و پویندگان علم و دانش گردد.

# فصل اول:

## کلیات



## ۱-۱- معرفی منطقه:

منطقه مورد مطالعه طرح در منتهی الیه شرقی استان آذربایجان شرقی و حدود ۲۲۰ کیلومتر تبریز میباشد که در بخش آبخ احمد شهرستان کلیبر واقع شده است که بنام منطقه قره قیه شناخته میشود.



موقعیت طرح

منطقه مورد مطالعه طرح در منتهی الیه شرقی استان آذربایجان شرقی و حدود ۲۲۰ کیلومتر تبریز میباشد که در بخش آبش احمد شهرستان کلیبر واقع شده است که بنام منطقه قره قیه شناخته میشود

## ۱-۲- بیان مسئله:

جامعه عشایری استان با وجود تحولات اجتماعی، اقتصادی و صنعتی یک قرن اخیر هنوز هم با سختیها و محرومیت فراوان مواجه بوده و در سخت ترین نقاط استان از نظر اقلیمی و جغرافیایی و با تکیه بر مراتع به تولید فرآورده های دامی مشغول هستند. براساس نتایج سرشماری سال ۱۳۸۷ عشایر کوچنده کشور، جمعیت عشایری استان با ۱/۹۵ درصد از کل جمعیت حدود ۲۰ درصد تولیدات دامی استان را تولید می نمایند. در مناطق عشایری استان به دلیل دور بودن از مراکز عمده جمعیتی و صعب العبور بودن، قبل از پیروزی انقلاب هیچ گونه طرحهای عمرانی اجرا نشده بود و از این نظر این مناطق جزو محرومترین مناطق استان محسوب می شوند که به علت رشد بالای جمعیت در جامعه عشایری و ثابت بودن مراتع اکثر خانوارهای عشایری به شهرها مهاجرت کرده و به علت نداشتن سواد در حاشیه شهرها به کارگری و یا شغل های کاذب مشغول می شدند ولی بعد از پیروزی انقلاب اسلامی و توسعه فعالیت های عمرانی در نقاط کمتر توسعه یافته استان در مناطق عشایری نیز مطالعات طرح توسعه مناطق عشایری در سال ۱۳۷۱ آغاز گردید که هدف اصلی این مطالعات شناسایی استعداد های بالقوه این مناطق و توسعه اقتصادی و اجتماعی و سازماندهی به زندگی عشایر استان بود که یکی از این طرح های مطالعاتی، پروژه سد ارسباران در بخش آبش احمد شهرستان کلیبر در یکی از محرومترین مناطق عشایری بود. در زمان شروع مطالعات در این منطقه حتی یک هکتار اراضی آبی و دیم برای کاشت و تامین علوفه عشایر و آب زراعی حتی آب آشامیدنی برای شرب انسان و دام وجود نداشت و خانوارهای ۸ قشلاق منطقه فقط با استفاده از مراتع و تعلیف دستی به دامداری مشغول بودند. در زمان مطالعه فشار دام بر مراتع منطقه ۴ برابر ظرفیت مراتع و نرخ مهاجرت به شهرها ۵/۱ درصد بود. مطالعات و اجرای پروژه سد ارسباران و تجهیز اراضی آن از سال ۱۳۷۲ شروع و در سال ۱۳۸۸ پایان یافته است. ظرفیت سد ۲۵ میلیون متر مکعب و اراضی پایاب تجهیز شده آن ۱۵۰۰ هکتار می باشد که از سال ۱۳۸۹ حدود ۱۵۰۰ هکتار از اراضی به ۵۵۰ خانوار عشایری واگذار شده و کشت می

شود. باعنایت به اینکه پروژه سد ارسباران براساس ارزیابی سازمان امورعشایر ایران یکی از بهترین طرحهای آب و خاک اجرا شده در مناطق عشایری کشور و استان می باشد، تاکنون اثرات آن در توسعه کشاورزی جامعه عشایری پایاب سد مورد تحقیق و بررسی علمی قرار نگرفته است که مطالعه حاضر سعی دارد تا تاثیر اجرا و بهره برداری از سد ارسباران در توسعه کشاورزی عشایری و قشلاقهای پایاب سد را مورد بررسی قرار دهد تا نتایج این تحقیق و بررسی در مطالعات آینده جامعه عشایری کشور و استان مورد استفاده برنامه ریزان و محققان جامعه عشایری قرار گیرد.

### ۱-۳- اهداف تحقیق:

۱-هدف اصلی تحقیق بررسی تاثیر پروژه سد ارسباران در توسعه کشاورزی خانوارها و قشلاق های عشایری پایاب سد می باشد.

اهداف فرعی تحقیق عبارتند از:

- ۱- شناخت ویژگیهای توصیفی جامعه عشایر
- ۲- تاثیر طرح اجرا شده در تعادل دام و مراتع قشلاقهای پایاب
- ۳- بررسی میزان توسعه کشاورزی در جامعه عشایری منطقه

### ۱-۴- اهمیت تحقیق:

این طرح در صدد زمینه سازی و ایجاد انگیزه پژوهش و تحقیق برای انجام مطالعات کاربردی و طرح های بنیادی و پژوهشی در مناطق عشایری است. تحقق این اهداف منجر به افزایش تولیدات علمی پژوهشی مربوط به ابعاد مختلف زندگی مسایل وموضوعات مرتبط با جامعه عشایری خواهد بود. همچنین در قالب این طرح وبر اساس شناخت ویژگی ها،بررسی منابع وامکانات، مشکلات ونیازها، زمینه ارایه الگوی کاربردی برای توسعه برنامه ریزی وساماندهی توسعه جمامع عشایری فراهم میگردد.

حدود اهمیت وخدمات این طرح به شرح ذیل خواهد بود:

۱. اهمیت کاربردی

۲. اهمیت تئوریک

۳. اهمیت متدولوژیک

### ۱-۵- محدودده های تحقیق:

قشلاقات ۸ گانه (قره قیه- یلی سفلی- نعره کش- ساری دره- کهلوی علیا- کهلوی سفلی -جیغ جیغ وازبک) می باشد.

### ۱-۶- محدودیت های تحقیق:

محدودیت های تحقیق : ۱- گستردگی و پراکندگی مناطق عشایری (کوچ رو بورن حوزه تحقیق)،  
۲- عدم آشنایی عشایر با موضوعات کشاورزی، ۳- القاء افکار و ریش سفیدی بر اجرای تجربیات سنتی،  
۴- عدم تمایل به سئوالات به صورت شفاف، ۵- تمایل کلی عشایر به دامداری، ۶- کم رنگ بودن حضور جوانان در عرصه مورد تحقیق

### ۱-۷- تعریف عملیاتی تحقیق:

۱-۷-۱- عشایر :

دامداری سنتی به همراه کوچ نوعی از زندگی اجتماعی و سازمان تولیدی است که اساس معیشت آن بر بهره برداری از فرآورده های دامی ، کوچ و جابجایی انسان و دام به منظور استفاده از چراگاه های طبیعی در مناطق ییلاقی و قشلاقی و احتراز از گرما و سرمای شدید می باشد . باید توجه داشت لفظ کوچ یک مفهوم کلی بوده و تمامی کوچندگان عشایر نیستند . به طوری که کولی ها و بعضی از دامداران متحرک مناطق روستایی که هر ساله کوچ می کنند عشایر نبوده و فقط به کسانی می توان عشایر را اطلاق کرد که دارای ویژگی هایی به شرح ذیل باشند :

۱- وجود سرزمین مشترک و محدوده ای مشخص برای کوچ

۲- وجود ساختار اجتماعی مبتنی بر سلسله مراتب ایلی

۳- آگاهی افراد به جایگاه خود در این ساخت و نظام و احساس تعلق به آن

۴- اتکاء به شیوه معیشتی مبتنی بر دامداری سنتی

در متون فارسی واژه ( عشایر ) با اصطلاحاتی همچون ایل و طایفه ، عشیره و قبیله ، چادرنشینان و بیابان گردان ، کوچندگان و کوچ نشینان ، اویماق و اولوس (اغلب به صورت جمع ) ایلات و عشایر ، و ایلپاتی و... مترادف به کار رفته است که فقط هر کدام از آن ها که با تعریف فوق مطابقت داشته باشند جزء عشایر محسوب می شوند .

سلسله مراتب ایلپ عشایر در رده های کوچک تر مانند تش ، اوبه ، مال و... اشکال و ابعاد متنوعی به خود می گیرند که بدون مطالعه مردم شناختی کامل در هریک از ایلاتی که این مفاهیم به کار می روند نمی توان آن ها را در یک ردیف قرار داده یا به مقایسه آن ها اقدام کرد. لذا با توجه به وحدت رویه نسبی که در کاربرد اصطلاحاتی همچون ایل ، طایفه و تیره در بین عشایر ایران وجود دارد. تعریفی از این سه مفهوم و برخی مفاهیم عمومی دیگر این جامعه ارائه میگردد .

۱-۷-۲- ایل :

اتحادیه سیاسی متشکل از تیره ها و طوایف عشایری است که بنا به وابستگی های خویشاوندی و هم خونی و یا ضرورت های سیاسی و اجتماعی در یک برهه از زمان و در سرزمینی مشترک که دارای قلمرو ایلپ مشخص نیز می باشند با هم متحد شده و تشکیل یک ایل را می دهند . ایلات معمولا در حوزه های فرهنگی مشخص مانند عادات ، آداب و رسوم و سنت های یکسانی دارند .

۱-۷-۳- طایفه :

عبارتست از یک واحد اجتماعی - سیاسی متشکل از تعدادی تیره ها که مشخص ترین و مهمترین رده از سلسله مراتب اصلی عشایر بوده و واحدهای تشکیل دهنده آن غالبا با نام طایفه خود شناخته می شوند. در سلسله مراتب سازمان اجتماعی عشایر ، عموما طایفه بین ایل و تیره قرار گرفته ، اما طوایفی نیز وجود دارند که به هیچ ایلپ وابسته نبوده و طایفه مستقل نامیده می شوند .

بیلاق یا سردسیر : محدوده زیست و قلمرو جغرافیایی که عشایر تمام یا قسمتی از فصول بهار و تابستان را در آن می گذرانند.

قشلاق یا گرمسیر : محدوده زیست و قلمرو جغرافیایی که عشایر ، تمام یا قسمتی از فصول پائیز و عبارتست از حرکت خانوارهای عشایری از نقطه ای به نقطه دیگر با هدف استفاده از مراتع برای چرای دام که معمولا با همه اعضای خانوار ، بار و بنه ، سرپناه قابل حمل و همراه با ایل ، طایفه یا رده هایی از آن انجام می گردد . کوتاه یا بلند بودن مسیر کوچ تغییری در مفهوم کوچ نمی دهد .

#### ۱-۷-۴- مسیر کوچ :

به خط سیر واحد کوچنده از بیلاق به قشلاق اطلاق می شود .

زیست بوم عشایری : محدوده ای است که سرزمین و قلمرو رده های ایلی که علی الاصول شامل : بیلاق ، قشلاق و مسیر بین این دو بوده و از حیث جغرافیایی و مراحل کوچ دارای وحدت و همگنی نسبی و از لحاظ ساختار اجتماعی دارای هویتی تاریخی - حقوقی و هماهنگی و سنخیت های مشارکت برانگیز باشد .  
کانون اسکان عشایری : به محدوده ای از زیست بوم اطلاق می گردد که به طور بالفعل یا بالقوه دارای استعداد و امکاناتی نسبت به مناطق دیگر زیست بوم برای اسکان عشایری باشد .

#### ۱-۷-۵- سامان عرفی عشایر

سامان عرفی به محدوده ای از اراضی مرتعی اطلاق می شود که از گذشته مورد بهره برداری تعداد مشخصی از خانوارهای عشایری قرار گرفته و عرفا دارای حق بهره برداری از آن می باشد .  
سامانه عشایری : به محدوده ای که در برگیرنده چند سامان عرفی باشد گفته می شود . گنجایش مطلوب هر سامانه حدود ۵۰ خانوار و حداقل آن در شرایط استثنایی ۲۰ خانوار می باشد که این ظرفیت امکان برنامه ریزی سامانه را همانند برنامه ریزی در واحد جغرافیایی مثل روستا مهیا می نماید .

#### ۱-۷-۶- ساماندهی عشایر :

عبارت است از تامین معیشت و امنیت اقتصادی جامعه عشایری و همچنین ارتقاء شاخص های توسعه انسانی این جامعه - حداقل در حد میانگین جامعه روستایی کشور که در دو بخش ساماندهی به کوچ و ساماندهی به اسکان صورت می گیرد .

ساماندهی کوچ : عبارت است از ارائه خدمات حین کوچ و ایجاد زیر ساخت ها و تاسیسات لازم و مناسب در مسیر کوچ و در اطرافگاه ها به منظور تامین نیازهای عشایر و تسهیل در امر کوچ

#### ۱-۷-۷- ساماندهی اسکان :

(اسکان خودجوش و اسکان هدایتی) : عبارتست از ارائه خدمات و اقداماتی که موجب حفظ و بهبود و توسعه فعالیت های اقتصادی و اجتماعی و خصوصا ایجاد اشتغال (کارمولد) و احداث حداقل تاسیسات زیربنایی لازم و مسکن مناسب برای عشایر شده و منجر به کاهش ارزش تولیدات عشایر اسکان یافته نسبت به قبل از اسکان نگردد .

## **فصل دوم:**

# **بررسی وضعیت موجود عشایر استان**



## ۲-۱- بررسی ویژگی های انسانی :

### ۲-۱-۱- سابقه تاریخی عشایر استان ، پیشینه تاریخی- ایلات و اقوام استان :

در مورد آغاز کوچ نشینی در ایران نظرات متفاوتی ارائه شده است و روشن نیست که این شیوه زندگی جدا از ماورالنهر و آسیای مرکزی در فلات ایران از چه زمانی اهمیت یافته است . بعضی از مورخین معتقدند که افول یک جانشینی در ایران و آغاز کوچ نشینی با حمله اعراب به ایران آغاز شده است و بعضی معتقدند که در پی هجوم غزنویان و سلجوقیان به ایران رواج یافته است .

آنچه مسلم است این است که صحرانشینی و نیمه صحرانشینی در سطح محدودی در زمان ساسانیان و حتی قبل از آن در ایران وجود داشته و در موقع حمله اعراب به ایران تعداد کثیری از قبایل کوچ رو در ایران از بین رفته و یکجانشین شده اند . اگر چه در آثار نویسندگان و جغرافیدانان اسلامی دوره حمله اعراب به ایران همه جا از تصرف شهرها و آبادیها سخن رفته است و هیچ جا از عشایر چادرنشین سخن به میان نیامده است و تنها نویسندگان قرون بعد هستند که از گروههای چادر نشین به نام اکراد نام می برند که این اصطلاح از طرف جغرافیدانان و مورخین اسلامی به گروههای صحرانشین و نیمه صحرانشین اطلاق می شود. بعد از حمله اعراب به ایران است که قبایل عرب از غرب به طرف ایران حرکت می کنند و متعاقب آن قبایل آسیای مرکزی از شمال به جنوب روی آوردند . ورود ترکان غزنوی و سپس سلجوقی به ایران و بعد از آن مغول ها و بازهم ترکان زندگی قبایله ای و چادر نشینی را که می رفت خاتمه پذیرد از نو زنده کرد . اوج زندگی چادر نشینی و گله داری بعد از اسلام در دوره سلجوقیان است که قبایل کوچ رو از آسیای مرکزی به ایران رو آوردند . برخی در ایران مستقر شده و برخی از ایران گذشته به آسیای صغیر رفتند . بعضی از نویسندگان دوره صفویه را دومین دوره اوج زندگی کوچ نشینی در ایران بعد از اسلام می دانند . هجوم

قبایل ترک و تاتار که از آسیای صغیر وارد ایران شدند جان تازه ای به زندگی کوچ نشینی در ایران داد .  
به ویژه که این قبایل در ساخت حکومت صفویه و سازمان قدرت در این دوره کاملاً موثر بودند و بالتبع در  
ساخت قدرت و تغییر ساخت جامعه ایران دوره صفوی اثراتی گذاردند که تا دوره معاصر ادامه داشته است.  
از این زمان نه تنها ایلات و عشایر بلاانقطاع به تشکیل حکومت پرداختند بلکه در رواج زبان و فرهنگ  
خود نیز در بین مردم بسیاری از نقاط شهرنشین و روستائیان ایران موثر افتاد .

بعد از شکست غزنویان از سلجوقیان ابتدا خراسان و اصفهان و بعداً "ری ، همدان ، هرات ، کرمان ،  
فارس و آذربایجان را فتح کرده وارد بین النهرین علیا و ارمنستان شدند و در آذربایجان برای پیدا کردن  
اقامتگاه خود را به حوالی کوه سبلان رساندند وعده زیادی از آنها در اردبیل و دشت مغان و مجاورت آن  
اقامت گزیدند .

بعد از تسلط مغولان به ایران در سال ۶۱۶ هجری قمری اولین دسته مغول به آذربایجان آمده غرامت  
بسیاری از مردم گرفته و رفتند . پس از عقب نشینی سلطان جلال الدین خوارزم شاه از آذربایجان در سال  
۶۲۸ هجری قمری لشکر مغول به فرماندهی جرماغون بر همه آن سرزمین تسلط یافتند . سپاهیان مغول  
پیش از حمله به گرجستان دشت مغان را به منظور اقامتگاه زمستانی خود انتخاب کردند .

در سال ۶۱۶ هجری قمری نیز هلاکوخان با سپاهی که بیشتر آنها ترک بودند وارد ایران شد . هلاکو و  
جانشینان او حدود ۱۲۰ سال بر ایران فرمانروائی کردند و آذربایجان به عنوان مقرر حکومت ایشان محسوب  
می شد .

در سال ۷۹۷ هجری قمری تیمور لنگ حکومت آذربایجان و ری ماورای رود ارس و آسیای صغیر را به  
پسر خود میرانشاه سپرد و تبریز پایتخت او شد .

پس از تیمور آذربایجان به دست پادشاهان ترک نژاد موسوم به قراقویونلوها و آق قویونلوها افتاد و پس  
از آن تیره های مختلف ترک ، مغول ، قفقازی و ارمنی در منطقه اردبیل و دشت مغان با هم زندگی می  
کردند.

خاندان صفوی در زمان مغولان در شرق آذربایجان زندگی میکردند و در مورد اصل و نسب شیخ صفی بزرگ خاندان صفوی و شاگرد و داماد شیخ تاج الدین زاهد گیلانی و خاندان وی نظرات و عقاید متضادی وجود دارد. شیخ صفی الدین پسر امین الدین جبرئیل است که ایام جوانی را به کسب معلومات از عارفان و صوفیان متعدد در ابهر و قزوین و به خصوص شیراز گذرانید. شیخ صفی الدین پسرش صدرالدین را جانشین خودش کرد و او هم پسرش علاء الدین علی را جانشین و نایب خود کرد. و شیخ خواجه علی را از میان سه پسر خود ابراهیم را جانشین خود کرد و او هم از میان شش پسر خود شیخ جنید را جانشین خود کرد. شیخ جنید هم دوره حکومت میرزا جهانشاه قره قویونلو بود. جانشین شیخ جنید پس از کشته شدن

در شیروان به نام حیدر بود که دوره زندگی حیدر معاصر فتوحات اوزون حسن در عراق و آذربایجان و مناطق غربی ایران و مناطق شرقی یعنی ترکمنستان بود حیدر بنا به درخواست دائی خود اوزون حسن به دیار بکر رفت و با دختر وی مارتا موسوم به شاه بیگم ازدواج کرد.

مرگ اوزون حسن و جانشینان وی باعث شد که حیدر به خونخواهی پدر تحت عنوان جهاد در صد گذشتن از شیروان و تسخیر شیروان برآمد اما در کوه پایه های البروس بین او و فرخ یسار پدرزن یعقوب حاکم شیروان جنگ های سختی در گرفت و شیخ حیدر کشته شد. در زمان شیخ حیدر بود که هسته اولیه قزلباش ها به وجود آمد. آنچه که از شیخ حیدر به طور سنتی در خاندان صفوی باقی ماند کلاه دوازده ترک قزلباش ها ملهم از شعیه دوازده امامی یا تاج حیدری است که پس از دیدن خوابی آنرا متداول کرد. پس از کشته شدن حیدر پیروان وی ابتداء به پسر بزرگ وی یارعلی رو آوردند اما وی به اجبار به اتفاق مادر و دو برادرش ابراهیم و اسماعیل به فارس تبعید شد و در شهر ساسانی استخر زندانی شدند.

اسماعیل پس از ۴ سال زندانی شدن آزاد شد و از اختلاف بین اعضای خاندان آق قویونلوها استفاده کرد و در سال ۹۰۷ هجری عازم جنگ با حاکم گرجستان شد و در نزدیکی گلستان طی نبردی فرخ یسار شاه شیروان را به قتل رساند. شماخی و دیگر نقاط را در قفقاز و سپس باکو را تصرف کرد. اسماعیل به دنبال این پیروزی به کلیه نقاط آذربایجان تسلط یافت و تبریز را به پایتختی برگزید.

قزلباش های ترک نژاد در ادوار بعد در زمان سلطنت پادشاهان ابران در قرن ۱۶ و ۱۷ به عنوان بانیان قشون و همچنین نجیب زاده سپاه حکومت جدید به اعتبار و نفوذ فراوان دست یافتند. شاه اسماعیل با

اعطای زمین هایی به عنوان پاداش به قبایل و افرادی که کارهای برجسته انجام می دادند به تدریج شالوده یک سیستم فئودالی را پی ریزی نمود و قزلباشان از قدرت سیاسی بیشتری برخوردار شدند. بیشتر درآمد مملکت به آنان تعلق گرفت و نیز به همین خاطر از ثروت و مال و غنائم جنگی بیشتری بهره مند شدند و در واقع به مردم تسلط یافتند و به قدرت رسیدن و بهره وری آنان از امتیازات اجتماعی بیشتر و به کار گماردن وابستگان آنها در سراسر ایران و سوء استفاده هایی که از مقام خود کردند و همچنین دو واقعه مهم که در عصر طهماسب یکم رخ داد و در زمان شاه عباس اول به اوج خود رسید و بارور شد. قدرت و محبوبیت قزلباشان را به تدریج کاهش داد.

شاه عباس اول در سنین نوجوانی در هرات و دور از محبت و عواطف مادری زیرنفوذ و حتی سیطره قزلباش ها که خود را تاج بخش صفویه می دانستند زندگی میکرد که از بین آنها مرشد قلی خان از طایفه استاجلو بزرگی در زندگی شاه آینده که در هیجده سالگی به سلطنت رسید داشت.

شاه عباس که از دوران کودکی شاهد اعمال نفوذ قزلباش ها و حتی توطئه قتل خودش از طرف قزلباش ها بود بعد از تاج گذاری در سن ۱۸ سالگی تصمیم گرفت که از قدرت قزلباش ها به کاهد.

شاه عباس با مطالعه تاریخ خاندان خود نتیجه گرفت که بنیان خاندان او تا حدودی مرهون جنگجویان قزلباش که از طرفی سلحشور و از طرفی از مریدان خاندان او محسوب می شدند بوده است در این صورت او تصمیم می گیرد که بهتر است از این نیروی بزرگ برای قلع و قمع دشمنان استفاده کند و اما تدریجا" با ایجاد گروهی رقیب از قدرت قزلباش ها بکاهد. به ویژه گارد سلطنتی را از چنگ قزلباش ها که به طور بالقوه قدرت توطئه و سرنگونی او را داشتند بیرون آورد و به دست طوایفی که حتی المقدور از مخالفین طوایف متشکله قزلباش و حالا حامی او محسوب می شدند بسپارد که این نیروی جدید شاهسون نامیده شد. در مورد تشکیل شاهسون در بستان السیاحه چنین آمده است شاهسون نام طایفه ای است که در زمان شاه عباس ظهور یافت و باعث آنچنان بود که برخی از نمک به حرامان قزلباش بر شاه عباس خروج کرده و پای جرات و جسارت پیش نهادند. شاه عباس فرمود ( شاهسون گلسون ) یعنی هر که شاه را دوست دارد بیاید. لذا از هر فرقه ای آمدند و یاغیان شاه را شکست دادند و پادشاه آن جماعت را شاهسون نامید. در اینجا می بینیم که اصطلاح قزلباش و شاهسون یک نام گذاری سیاسی است. از این به بعد است که طوایفی که نقش گارد سلطنتی را به عهده داشتند به عنوان ایل شاهسون شهرک یافتند.

در حال حاضر در استان آذربایجان شرقی طوایف دو ایل شاهسون دو ارسباران زندگی می کنند که ایل شاهسون در قسمت شرقی دشت مغان و ایل ارسباران در قسمت غربی آن دارای مناطق قشلاقی هستند که با گذشت زمان طوایفی از ایل شاهسون که در قسمت غربی این دشت ساکن بودند و در فصل ییلاق به رشته کوه های قره داغ و ارسباران کوچ می کردند به ایل ارسباران یا قره داغ شهرت یافته اند .

-معرفی ایلات و طوایف عشایری استان براساس نتایج سرشماری ۱۳۸۷ :

براساس نتایج سرشماری جامعه عشایراستان از دو ایل بزرگ شاهسون ، ایل ارسباران و ۱۰ طایفه مستقل تشکیل یافته اند و درون کوچ می باشند و همه ساله در فصل ییلاق ، این استان پذیرای عشایر میهمان استان های هم جوار شامل اردبیل ، زنجان و آذربایجان غربی است .

نام طوایف ایل شاهسون که در استان آذربایجان شرقی دارای مناطق ییلاقی و قشلاقی هستند به شرح

زیر است :

۱- طایفه جلودار لو ۲- حاجی خواجه لو ۳- حسین حاجیلو ۴- حسین اکلو ۵- دمیرچیلو ۶- زاخورانلو ۷- ساربارنلار ۸- ساری خانلو ۹- قوت لار ۱۰- کلاش ۱۱- کورعباسلو ۱۲- گبلو ۱۳- مغانلو ۱۴- هومونلوها ۱۵- اجیرلو

نام طوایف ایل ارسباران که در استان دارای مناطق ییلاقی و قشلاقی هستند عبارتند از :

۱- چلبیانلو ۲- حاج علیلو ۳- محمد خانلو ۴- قره چورلو ۵- داش گروس ۶- حسین اکلو

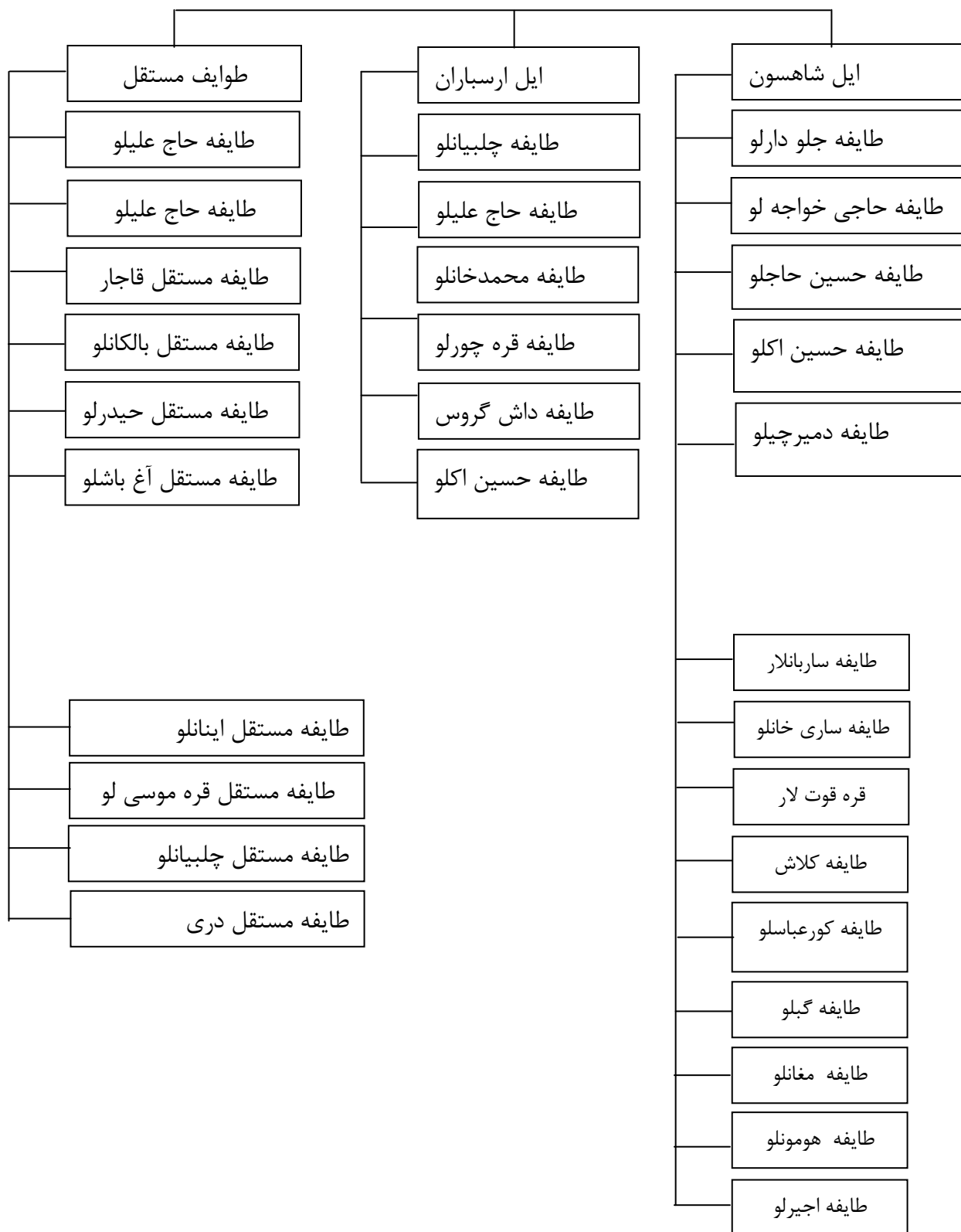
نام طوایف مستقل استان نیز عبارتند از :

۱- طایفه مستقل حاج علیلو ۲- طایفه مستقل قاجار ۳- طایفه مستقل بالکانلو ۴- طایفه مستقل حیدرلو ۵- طایفه مستقل کورانلار ۶- طایفه مستقل آغ باشلو ۷- طایفه مستقل اینانلو ۸- طایفه مستقل قره موسی لو ۹- طایفه مستقل چلبیانلو ۱۰- طایفه مستقل دری

ایل ارسباران و ائل سون از نظر تقسیمات اجتماعی و سلسله مراتب ایلی به طایفه ، تیره ، اوبا و خانوار

تقسیم می شود .

۲-۱-۲- نمودار شماره ساختار ایلی عشایر استان



ماخذ : اداره کل امور عشایر استان، اداره کل امور عشایر استان آذربایجان شرقی سال ۱۳۷۰

### ۲-۱-۳- تعداد خانوار و جمعیت :

براساس نتایج سرشماری سال ۱۳۸۷ عشایر کوچنده استان آذربایجان شرقی در فصل ییلاق دارای ۱۳۲۹۵ خانوار عشایری با ۷۰۵۷۷ نفر جمعیت بوده است . هم چنین در فصل قشلاق این استان دارای ۸۰۹۷ خانوار عشایری با ۴۳۸۵۷ نفر جمعیت بوده است .

جدول ۲-۱- تعداد خانوار عشایر استان براساس سرشماری عشایر کوچنده سال ۱۳۸۷

عشایر دوره ییلاقی		عشایر دوره قشلاقی	
تعداد جمعیت	تعداد خانوار	تعداد جمعیت	تعداد خانوار
۷۰۵۷۷	۱۳۲۹۵	۴۳۸۵۷	۸۰۹۷

ماخذ : مرکز آمار ایران

### ۲-۱-۴- ساختار جنسی و سنی جمعیت عشایری استان :

براساس سرشماری سال ۱۳۸۷ از مجموع ۷۰۵۷۷ نفر جمعیت عشایر دوره ییلاقی ۳۶۵۲۴ نفر مرد و ۳۴۰۵۳ نفر زن بوده اند و از مجموع ۴۳۸۵۷ نفر جمعیت عشایر دوره قشلاقی ۲۲۶۸۴ نفر مرد و ۲۱۱۷۳ نفر زن بوده است . نسبت جنسی جمعیت عشایری استان در فصل ییلاق ۱۰۷ و نسبت جنسی در فصل قشلاق برابر ۱۰۷ بوده است . یعنی در میان جمعیت عشایری استان در مقابل ۱۰۷ نفر مرد ۱۰۰ نفر زن وجود داشته است .

جدول ۲-۲- ساختار جنسی و سنی جمعیت عشایر بر اساس سرشماری سال ۱۳۸۷

عشایر دوره ییلاقی			عشایر دوره قشلاقی		
زن	مرد	کل جمعیت	زن	مرد	کل جمعیت
۳۴۰۵۳	۳۶۵۲۴	۷۰۵۷۷	۲۱۱۷۳	۲۲۶۸۴	۴۳۸۵۷
۱۰۷		نسبت جنسی	۱۰۷		نسبت جنسی

ماخذ : مرکز آمار ایران

جدول ۲-۳- جمعیت عشایری بر حسب گروههای سنی و جنسی در دوره قشلاقی بر اساس سرشماری عشایر سال ۱۳۸۷

زن	مرد	مرد و زن		سن
		درصد	تعداد	
۱۷۱۱	۱۸۳۹	۸	۳۵۵۰	۰-۴ ساله
۱۷۳۰	۱۹۱۲	۸	۳۶۴۲	۵-۹ ساله
۲۳۳۳	۲۶۳۳	۱۱	۴۹۶۶	۱۰-۱۴ ساله
۲۹۷۶	۳۲۶۲	۱۴	۶۲۳۸	۱۵-۱۹ ساله
۲۷۶۳	۳۰۳۳	۱۲	۵۷۹۶	۲۰-۲۴ ساله
۲۱۲۸	۲۳۲۶	۱۰	۴۴۵۴	۲۵-۲۹ ساله
۱۴۷۸	۱۵۱۰	۷	۲۹۸۸	۳۰-۳۴ ساله
۱۲۷۶	۱۲۷۹	۶	۲۵۵۵	۳۵-۳۹ ساله
۸۹۴	۸۲۶	۴	۱۷۲۰	۴۰-۴۴ ساله
۸۹۸	۸۲۹	۴	۱۷۲۷	۴۵-۴۹ ساله
۹۶۶	۷۹۶	۴	۱۷۳۵	۵۰-۵۴ ساله
۵۷۲	۵۵۴	۳	۱۱۲۶	۵۵-۵۹ ساله
۵۰۱	۵۱۹	۲	۱۰۲۰	۶۰-۶۴ ساله
۹۴۷	۱۳۹۳	۵	۲۳۴۰	۶۵ ساله و بیشتر
۲۱۱۷۳	۲۲۶۸۴	۱۰۰	۴۳۸۵۷	جمع

ماخذ: مرکز آمار ایران

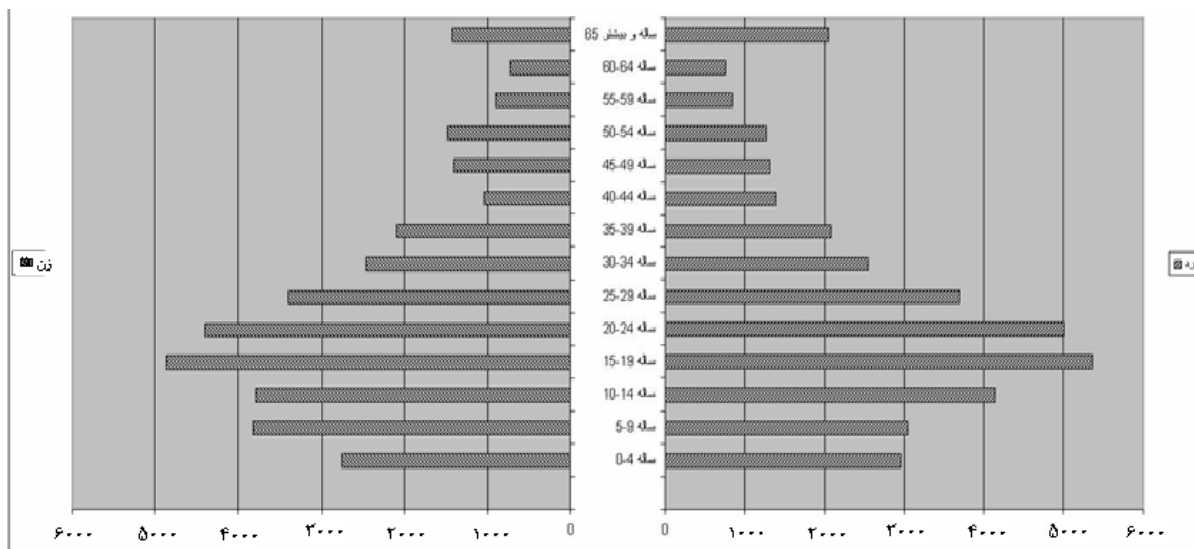


جدول ۲-۴- جمعیت عشایری استان بر حسب گروه‌های سنی و جنسی در دوره بیبلاقی براساس سرشماری عشایر سال

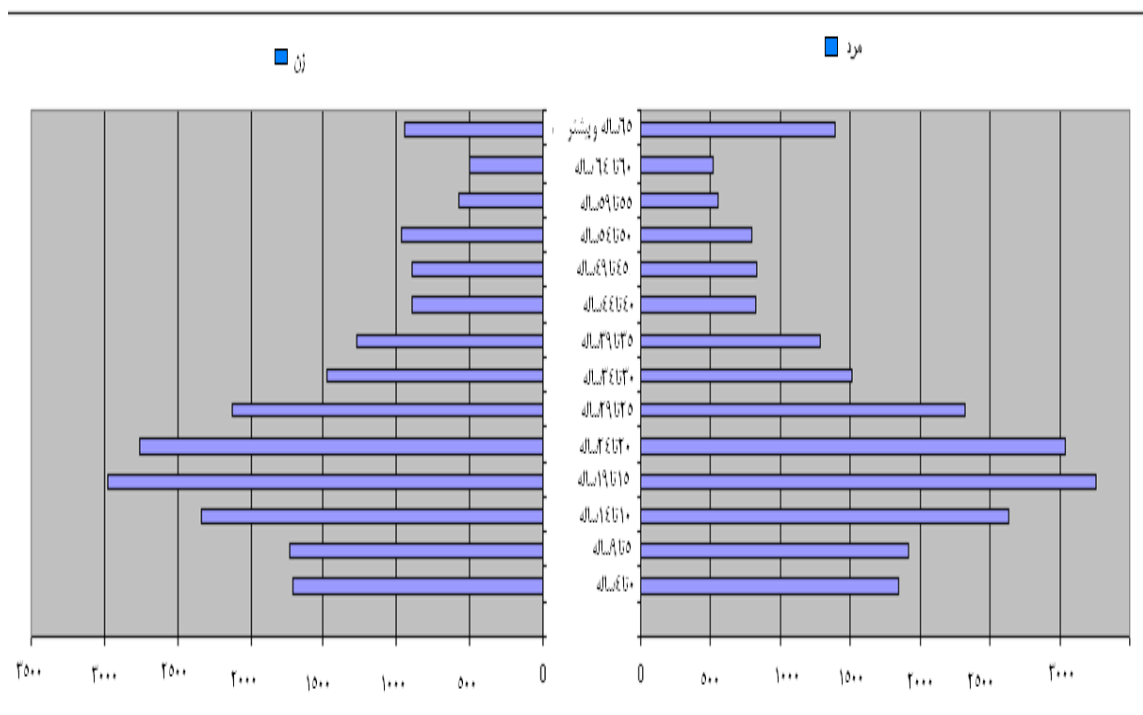
۱۳۸۷

سن	مرد وزن		تعداد	درصد
	مرد	زن		
۴-۰ ساله	۲۹۶۱	۲۷۴۷	۵۷۰۸	۸
۵-۹ ساله	۳۰۴۱	۳۸۲۴	۵۸۶۵	۸
۱۰-۱۴ ساله	۴۱۴۷	۳۷۸۸	۷۹۳۵	۱۱
۱۵-۱۹ ساله	۵۳۶۱	۴۸۶۴	۱۰۲۲۵	۱۴
۲۰-۲۴ ساله	۵۰۰۶	۴۴۱۰	۹۴۱۶	۱۳
۲۵-۲۹ ساله	۳۶۸۵	۳۳۹۰	۷۰۷۵	۱۰
۳۰-۳۴ ساله	۲۵۴۷	۲۴۶۴	۵۰۱۱	۷
۳۵-۳۹ ساله	۲۰۸۲	۲۰۹۶	۴۱۷۸	۶
۴۰-۴۴ ساله	۱۳۹۰	۱۰۳۴	۲۹۲۴	۴
۴۵-۴۹ ساله	۱۳۱۰	۱۳۹۷	۲۷۰۷	۴
۵۰-۵۴ ساله	۱۲۷۶	۱۴۸۹	۲۷۶۵	۴
۵۵-۵۹ ساله	۸۴۸	۸۹۸	۱۷۴۶	۲
۶۰-۶۴ ساله	۷۵۸	۷۳۳	۱۵۱۸	۲
۶۵ ساله و بیشتر	۲۰۵۸	۱۴۱۹	۳۵۰۴	۵
جمع	۳۶۵۲۴	۳۴۰۵۳	۷۰۵۷۷	۱۰۰

ماخذ: مرکز آمار ایران



نمودار ۱-۲- هرم سنی جمعیت عشایری دوره بیلاقی استان در سال ۱۳۸۷



نمودار ۲-۲- هرم سنی جمعیت عشایری دوره قشلاقی استان در سال ۱۳۸۷

جدول ۲-۵- تعداد خانوار و جمعیت عشایر بیلاقی و قشلاقی شهرستان های استان آذربایجان شرقی در سال ۱۳۸۷

ردیف	نام استان	عشایر بیلاقی				عشایر قشلاقی			
		خانوار	مردوزن	مرد	زن	خانوار	مردوزن	مرد	زن
	استان آذربایجان شرقی	۱۳۲۹۵	۷۰۶۲۰	۳۶۵۴۳	۳۴۰۷۷	۸۰۹۷	۴۳۸۹۰	۲۲۶۹۷	۲۱۱۹۳
۱	شهرستان اسکو	۶	۲۳	۱۵	۸	۱	۱۲	۵	۷
۲	شهرستان اهر	۳۱۵۲	۱۷۰۲۸	۸۸۷۱	۸۱۵۷	۱۵۲۶	۸۳۶۲	۴۳۷۶	۳۹۸۶
۳	شهرستان بستان آباد	۱۵۸	۸۵۹	۴۷۸	۳۸۱	۱۰	۵۸	۳۲	۲۶
۴	شهرستان بناب	۰	۰	۰	۰	۱۶۶	۹۴۴	۵۲۴	۴۲۰
۵	شهرستان تبریز	۴۰۷	۱۹۸۷	۱۰۷۶	۹۱۱	۰	۰	۰	۰
۶	شهرستان جلفا	۰	۰	۰	۰	۲۶	۱۳۷	۷۳	۶۴
۷	شهرستان چاراویماق	۳۶۹	۲۴۶۳	۱۳۰۰	۱۱۶۳	۳۰۳	۱۹۵۰	۱۰۲۰	۹۳۰
۸	شهرستان خداآفرین	۱۰۴	۵۴۰	۲۹۴	۲۴۶	۳۳۶۲	۱۷۷۰۵	۹۰۳۱	۸۶۷۴
۹	شهرستان سراب	۲۰۵۸	۱۰۲۶۵	۵۲۸۶	۴۹۷۹	۲۱۸	۱۲۳۶	۶۳۵	۶۰۱
۱۰	شهرستان شبستر	۳۹	۱۸۴	۹۳	۹۱	۰	۰	۰	۰
۱۱	شهرستان عجب شیر	۷۷	۴۲۱	۲۳۵	۱۸۶	۶	۳۶	۲۲	۱۴
۱۲	شهرستان کلیبر	۲۷۵۷	۱۵۱۷۱	۷۶۶۰	۷۵۱۱	۱۵۴۲	۸۳۴۰	۴۲۸۲	۴۰۵۸
۱۳	شهرستان مراغه	۳۲۶	۲۲۶۹	۱۱۹۶	۱۰۷۳	۱۶	۱۳۳	۶۶	۶۷
۱۴	شهرستان مرند	۴۷	۲۷۸	۱۴۰	۱۳۸	۱۲۶	۶۳۵	۳۴۰	۲۹۵
۱۵	شهرستان ملکان	۰	۰	۰	۰	۹۹	۶۵۸	۳۴۴	۳۱۴
۱۶	شهرستان میانه	۶۱۸	۳۱۴۱	۱۶۵۴	۱۴۸۷	۵۸۵	۳۰۹۵	۱۶۲۹	۱۴۶۶
۱۷	شهرستان ورزقان	۹۸۳	۴۷۷۵	۲۴۸۰	۲۲۹۵	۹۱	۴۶۴	۲۵۶	۲۰۸
۱۸	شهرستان هریس	۲۰۷۴	۱۰۴۳۶	۵۳۵۵	۵۰۸۱	۳	۱۷	۹	۸
۱۹	شهرستان هشترود	۱۲۰	۷۸۰	۴۱۰	۳۷۰	۱۷	۱۰۸	۵۳	۵۵

ماخذ: مرکز آمار ایران

جدول ۲-۶- ایلات و طوایف مستقل استان آذربایجان شرقی به تفکیک دوره استقرار بیلاقی و قشلاقی در سال ۱۳۸۷

ردیف	اسامی ایلات و طوایف مستقل	تعداد خانوار و جمعیت دوره بیلاقی		تعداد خانوار و جمعیت دوره قشلاقی	
		خانوار	جمعیت	خانوار	جمعیت
۱	ایل قره داغ - ارسباران	۶۸۵۳	۳۶۶۶۸	۶۶۳۵	۳۵۵۰۹
۲	ایل سون (شاهسون)	۵۴۵۱	۲۷۸۰۰	۹۸۲	۵۵۱۰
۳	طایفه مستقل بالکانلو	۱۱۷	۶۱۸	۷۱	۴۲۶
۴	طایفه مستقل قره موسالو	۵۳	۴۱۳	۱۵	۱۳۲
۵	طایفه مستقل کورانلار	۴۱	۲۷۸	۳۷	۲۵۹
۶	طایفه مستقل اینالو	۱۵۸	۸۱۴	۱۲۱	۶۰۳
۷	طایفه مستقل قاجار	۱	۶	۱	۶
۸	طایفه مستقل چلبیانلو	۹	۵۲	-	-
۹	طایفه مستقل حیدرلو	۹۵	۶۶۳	-	-
۱۰	طایفه مستقل دری	-	-	۱۱	۵۵
۱۱	طایفه مستقل آق باشلو	۵۷	۴۴۶	۱	۱۰
۱۲	طایفه مستقل حاج آلو	۴۶۰	۲۸۶۲	۲۲۳	۱۳۸۰
	جمع	۱۳۲۹۵	۷۰۶۲۰	۸۰۹۷	۴۳۸۹۰

ماخذ: مرکز آمار ایران

## ۲-۲- وضعیت شاخص های توسعه انسانی عشایر استان

### ۲-۲-۱- وضعیت سواد :

براساس نتایج سرشماری سال ۱۳۷۷ از ۷۲/۳۳۷ نفر جمعیت ۶ ساله و بیشتر عشایر دوره بیلاقی استان ۵۱/۱۸ درصد با سواد بوده اند . همچنین از ۴۴/۸۴۴ نفر جمعیت ۶ ساله و بیشتر عشایر دوره قشلاقی استان ، ۵۱/۵۴ درصد با سواد بوده اند .

براساس نتایج سرشماری سال ۱۳۸۷ در استان آذربایجان شرقی در فصل ییلاق از ۳۹۵۵۵ جمعیت ۶ ساله و بیشتر عشایر دوره بیلاقی ۶۲ درصد باسواد بوده اند که از این تعداد باسواد ۷۲ درصد مردان و ۵۲ درصد زنان می باشند . همچنین در فصل قشلاق نیز از ۳۴۶۵۱ جمعیت ۶ ساله و بیشتر استان ۶۲ درصد باسواد بوده اند که از این درصد ۷۲ درصد باسواد مردان و ۵۱ درصد باسواد زنان بوده است .

جدول ۲-۷- درصد باسوادان ۶ ساله و بیشتر عشایر دوره قشلاقی و بیلاقی استان براساس سرشماری سال ۱۳۸۷

دوره بیلاقی			دوره قشلاقی			گروه های عمده سنی	سال ۱۳۸۷
زن	مرد	مرد و زن	زن	مرد	مرد و زن		
۵۲	۷۲	۶۲	۵۱	۷۲	۶۲	جمعیت ۶ ساله و بیشتر	

ماخذ : مرکز آمار ایران

### ۲-۲-۲- وضعیت مسکن عشایر استان

براساس اطلاعات این سرشماری سال ۱۳۷۷ ، ۹۸/۵ درصد از خانوارهای عشایر دوره بیلاقی فقط از سرپناه ( چادر) و ۱/۴ درصد فقط از ساختمان ( معمولی و عشایری ) استفاده می کرده اند . از خانوار های عشایر دوره قشلاقی ۰/۴ درصد فقط از سرپناه و ۹۹/۶ درصد فقط از ساختمان استفاده می کرده اند.

جدول ۲-۸- خانوارهای عشایر دوره بیلاقی و دوره قشلاقی برحسب نوع اقامتگاه در استان براساس سرشماری سال ۱۳۷۷

دوره استقرار	جمع	فقط ساختمان معمولی	فقط ساختمان عشایری	فقط سرپناه	ساختمان معمولی ساختمان عشایری	فقط سرپناه	ساختمان معمولی و سرپناه	ساختمان معمولی ، ساختمان عشایری و سرپناه
دوره بیلاقی	۱۳۵۷۲	۱۶۱	۳۴	۱۳۳۷۵	۰	۲	۰	۰
دوره قشلاقی	۸۶۳۳	۸۵۶۸	۳۱	۳۴	۰	۰	۰	۰

ماخذ : مرکز آمار ایران

براساس نتایج سرشماری سال ۱۳۸۷ در استان آذربایجان شرقی در فصل بیلاق از مجموع ۱۳۲۹۵ خانوار ۱۶۴ خانوار دارای ساختمان معمولی ، ۳۸ خانوار ساختمان عشایری ، ۱۳۰۷۳ خانوار دارای سرپناه (چادر و آلاچیق) و یک خانوار ساختمان معمولی و سرپناه و یک خانوار ساختمان معمولی ، ساختمان عشایری و سرپناه و ۱۸ خانوار اظهار نشده بوده اند. همچنین در فصل قشلاق از مجموع ۸۰۹۷ خانوار عشایری ، ۷۹۷۳ خانوار دارای ساختمان معمولی ، ۵۷ خانوار دارای ساختمان عشایری ، ۴۳ خانوار سرپناه ، ۸ خانوار ساختمان معمولی و عشایری و ۱۰ خانوار ساختمان معمولی و سرپناه و ۶ خانوار اظهار نشده بوده اند .

جدول ۲-۹ - نوع اقامتگاه خانوارهای عشایری استاندر بیلاق و قشلاق براساس سرشماری سال ۱۳۸۷

دوره استقرار	جمع خانوار	ساختمان معمولی	ساختمان عشایری	سرپناه (چادر و آلاچیق)	ساختمان معمولی و سرپناه	ساختمان معمولی، ساختمان عشایری و سرپناه	اظهار نشده
دوره بیلاقی	۱۳۲۹۵	۱۶۴	۳۸	۱۳۰۷۳	۱	۱	۱۸
دوره قشلاقی	۸۰۹۷	۷۹۷۳	۵۷	۴۳	۸	۱۰	۶

ماخذ : مرکز آمار ایران

### ۲-۲-۳- آب آشامیدنی عشایر استان :

درصد برخورداری قشلاقات و جمعیت عشایر استان از آب آشامیدنی قبل از انقلاب ۲ درصد و بعد از انقلاب ۷۸ درصد از قشلاقات از نعمت آب آشامیدنی برخوردار می باشند و بعد از انقلاب تا پایان برنامه پنجم ۹۵ درصد کل جمعیت عشایری از آب آشامیدنی برخوردار می باشند .

### ۲-۲-۴- بهداشت عشایر استان :

درصد برخورداری قشلاقات از خانه بهداشت ، قبل از انقلاب صفر بوده است و بعد از انقلاب ۸۸ درصد قشلاقات از خانه بهداشت برخوردار بوده اند . حدود ۹۶ درصد از جمعیت عشایر بعد از انقلاب از خانه بهداشت برخوردار می باشند .

### ۲-۲-۵- عمده ترین سوخت مصرفی عشایر استان

براساس نتایج سرشماری سال ۱۳۸۷ ، عشایر دوره بیلاقی استان برای پخت و پز، ۶/۷ درصد از هیزم و زغال چوب ، ۵/۵ درصد از سوخت حیوانی ، ۳۹ درصد از نفت و گازوئیل ، ۴۸/۶ درصد از گاز استفاده میکردند. در همین سال عشایر دوره قشلاقی برای پخت و پز ۰/۷ درصد از هیزم و زغال چوب ، ۱/۵ درصد از سوخت حیوانی ، ۳۳/۹ درصد از نفت سفید و گازوئیل ، ۶۳ درصد از گاز استفاده می کردند.

براساس نتایج همین سرشماری عشایر دوره بیلاقی استان در سال ۱۳۸۷ برای ایجاد گرما ۴/۲ درصد از هیزم و زغال چوب ، ۵/۳ درصد از سوخت حیوانی ، ۸۲/۳ درصد از نفت و گازوئیل و ۳/۱ درصد از گاز استفاده می کرده اند . در همین سال عشایر دوره قشلاقی برای ایجاد گرما ، ۰/۷ درصد از هیزم و زغال چوب ، ۱/۲ درصد از سوخت حیوانی ، ۹۲ درصد از نفت سفید و گازوئیل و ۶/۱ درصد از گاز استفاده می کرده اند .

جدول ۲-۱۰- خانوارها بر حسب عمده ترین سوخت مصرفی برای پخت و پز در دوره بیلابی و قشلابی سال ۱۳۸۷

سایر سوختها	گاز	نفت سفید و گازوئیل	سوخت حیوانی	هیزم و زغال چوب	جمع	
۲	۶۴۶۴	۵۱۹۶	۷۳۶	۸۹۷	۱۳۲۹۵	دوره بیلابی
۹	۵۱۴۶	۲۷۵۰	۱۲۹	۶۳	۸۰۹۷	دوره قشلابی

ماخذ: مرکز آمار ایران- سرشماری اجتماعی، اقتصادی عشایر کوچنده سال ۱۳۸۷

جدول ۲-۱۱- خانوارها بر حسب عمده ترین سوخت مصرفی برای ایجاد گرما در دوره بیلابی و قشلابی براساس سرشماری

اجتماعی اقتصادی عشایر کوچنده سال ۱۳۸۷ استان

بدون مصرف سوخت	سایر سوختها	گاز	نفت سفید و گازوئیل	سوخت حیوانی	هیزم و زغال چوب	جمع	
۶۳۸	۲۷	۴۱۷	۱۰۹۴۶	۷۰۵	۵۶۲	۱۳۲۹۵	دوره بیلابی
۰	۲	۴۹۸	۷۴۵۳	۱۰۴	۴۰	۸۰۹۷	دوره قشلابی

ماخذ: مرکز آمار ایران- سرشماری اجتماعی، اقتصادی عشایر کوچنده سال ۱۳۸۷



جدول ۲-۱۲- میزان برخورداری عشایر کشور از شاخص های توسعه مناطق عشایری

ردیف	نام شاخص	جمعیت برخوردار تا پایان برنامه سوم	درصد برخورداری نسبت به کل جمعیت تا پایان برنامه سوم	جمعیت برخوردار تا پایان برنامه چهارم	درصد برخورداری نسبت به کل جمعیت تا پایان برنامه چهارم
۱	آب آشامیدنی بهداشتی	۳۸۵۱۹	۷۴	۴۴۷۲۰	۸۶
۲	راه دسترسی	-	-	۴۹۴۰۰	۹۵
۳	راه با روکش شنی	۴۰۶۳۱	۷۸	۴۲۶۴۰	۸۲
۴	راه با روکش آسفالت	-	-	۲۶۰۰۰	۵۰
۵	برق	۴۸۶۶۵	۹۳	۵۰۹۶۰	۹۸
۶	خانه بهداشت	۲۳۸۴۸	۴۵	۲۸۶۰۰	۵۵
۷	امکانات بهداشتی و درمانی	۶۲۱۵	۱۲	۱۵۶۰۰	۳۰
۸	میزان باسواد	-	-	۳۲۲۴۰	۶۲
۹	مراکز آموزش ابتدایی	۴۷۰۶۰	۹۱	۵۰۴۴۰	۹۷
۱۰	مراکز آموزش راهنمایی	۹۱۳۲	۱۷	۱۰۴۰۰	۲۰
۱۱	مراکز آموزش متوسطه	۵۹۲۵	۱۱	۱۰۴۰۰	۲۰
۱۲	مراکز آموزش پیش دانشگاهی	-	-	۵۲۰۰	۱۰
۱۳	مراکز سوخت فسیلی	۳۸۴۵۲	۷۳	۴۹۴۰۰	۹۵
۱۴	مراکز ورزشی	-	-	۵۲۰۰	۱۰
۱۵	دسترسی به مخابرات	۴۷۹۹۰	۹۰	۴۹۴۰۰	۹۵
۱۶	میزان پوشش صدا	-	-	۴۱۶۰۰	۸۰
۱۷	میزان پوشش سیما	-	-	۳۶۴۰۰	۷۰
۱۸	برخورداری از مسکن	۴۶۸۷۱	۸۹	۴۹۴۰۰	۹۵
۱۹	برخورداری از اماکن مذهبی	-	-	۱۰۴۰۰	۲۰
۲۰	برخورداری از غسلخانه	-	-	۵۲۰۰	۱۰
۲۱	برخورداری از کتابخانه	-	-	۵۲۰۰	۱۰
۲۲	برخورداری از پایگاه مقاومت	-	-	۱۰۴۰۰	۲۰
۲۳	میزان اراضی (آبی)	۵۲۰۰	۱۰	۵۷۲	۱۱
۲۴	میزان اراضی کشاورزی دیم	۸۱۲۵	۱۵	۸۱۲۵	۱۵
۲۵	اجرای طرح هادی	۲۲۸۸	۵	۴۴۳۹	۹/۷

ماخذ: اداره کل امور عشایر استان، سال ۱۳۶۸

نوع کوچ عشایر استان عمودی می باشد که موقعیت جغرافیائی ، وضع بارندگی و در نتیجه باروری و سرسبزی مراتع در به وجود آمدن شیوه کوچ عمودی نقش عمده را ایفاء می نماید . آنچه که سبب کوچ عمودی گشته عبارت است از تغییر مکان بین جلگه و کوهستان و بالعکس که به این صورت عشایر از یک جلگه و دشت مسطح و پست در فصل بهار به ارتفاعات و کوهستانها صعود می کنند و در اوایل پائیز از آن پائین آمده و به نقاط گرمسیر کوچ مینمایند. قبلاً" کوچ به صورت سنتی و با پای پیاده بود و بیش از ۱۵ روز طول می کشید ولی امروزه همه خانوارها با ماشین از قشلاق به ییلاق و بالعکس کوچ می نمایند و بعضی ها دام را نیز با کامیون و بعضی با پای پیاده منتقل می کنند. یکی از دلایل کوچ ماشینی دامها از بین رفتن مراتع میان بند می باشد .

براساس نتایج سرشماری سال ۱۳۸۷ نحوه کوچ از ییلاق به قشلاق عشایر استان آذربایجان شرقی به

شرح جداول زیر می باشد :

جدول ۲-۱۳- نحوه کوچ عشایر طبق سرشماری عشایر ۱۳۸۷

سایر حالات و اظهار نشده	خانوار ودام به روش سنتی	خانوار با وسیله نقلیه موتوری دام به روش سنتی	خانوار و دام با وسیله نقلیه موتوری	جمع	
۲۱	۳۸۷	۷۸۷۱	۵۰۱۶	۱۳۲۹۵	از ییلاق به قشلاق
۱۶	۲/۹۱	۵۹/۲۰	۳۷/۷۳	درصد	
۱۴	۲۸۵	۶۹۴۴	۸۵۴	۸۰۹۷	از قشلاق به ییلاق
۱۷	۳/۵۲	۸۵/۷۶	۱۰/۵۵	درصد	

ماخذ : مرکز آمار ایران

## ۲-۳- ساختار اقتصادی عشایر :

### ۲-۳-۱- مراتع

کل مراتع استان حدود ۲/۴ میلیون هکتار می باشد که از این مقدار ۲۴ درصد مراتع خوب و ۵۵ درصد مراتع متوسط و ۲۱ درصد را مراتع فقیر تشکیل می دهد. حدود ۹۰۰ هزار هکتار از مراتع فوق اختصاص به عشایر دارد .

جدول ۲-۱۴- وسعت مراتع عشایر ، تولید علوفه خشک بر حسب T.D.N

محل استقرار	شرح	نوع مرتع	خوب	متوسط	فقیر	جمع
بیلاق	وسعت(هکتار)		۹۱۲۰۰	۲۰۹۰۰۰	۷۹۸۰۰	۳۸۰۰۰۰
	تولید علوفه خشک (تن)		۶۰۵۵۷	۶۰۶۱۰	۳۱۹۲	۱۲۴۳۵۹
	تولید علوفه خشک بر حسب T.D.N (تن)		۳۳۳۰۶/۳۵	۳۳۳۳۵/۵	۱۷۵۵/۶	۶۸۳۹۷/۴۵
قشلاق	وسعت(هکتار)		۱۲۴۸۰۰	۲۸۶۰۰۰	۱۰۹۲۰۰	۵۲۰۰۰۰
	تولید علوفه خشک (تن)		۸۲۸۶۷	۸۲۹۴۰	۴۳۶۸	۱۷۰۱۷۵
	تولید علوفه خشک بر حسب T.D.N (تن)		۴۵۵۷۶/۸۶	۴۵۶۱۷	۲۴۰۲/۴	۹۳۵۹۶/۲۵

ماخذ : اداره کل منابع طبیعی و آبخیزداری استان، سال ۱۳۸۸

اگر میزان علوفه مورد نیاز یک واحد دامی در سال ۲۷۶/۵ کیلوگرم T.D.N و هر کیلوگرم علوفه معادل ۰/۵۵ T.D.N در نظر گرفته شود میزان علوفه تولیدی مراتع عشایر استان جوابگوی ۶۰۰ هزار واحد دامی عشایر در طول سال می باشد که بخشی از این کسری از علوفه تولیدی غیر مرتعی و نیز بخش عمده ای نیز به طور غیر مجاز از سطح مراتع برداشت می شود.

### ۲-۳-۲- دامداری

تعداد انواع دام عشایر استان در دوره قشلاقی و بیلاقی براساس سرشماری سال ۱۳۸۷ و ۱۳۷۷ به شرح

جداول ذیل می باشد :

جدول ۲-۱۵- تعداد دام عشایر استان در سالهای ۱۳۷۷ و ۱۳۸۷ بر حسب راس و واحد دامی

سرشماری سال	گوسفند و بره	بز و بزغاله	گاو و گوساله	گاو میش و بچه گاو میش	شتر (نفر)	تک سمیان	جمع به راس	جمع بر حسب واحد دامی
سال ۱۳۷۷	دوره بیلاقی	۱۳۶۳۷۴۰	۱۹۰۷۵۳	۲۸۸۵۰	۲۳۹۷	۱۵۴۴	۱۵۹۵۲ ۳۶	۱۶۷۴۴۲۴
	دوره قشلاقی	۷۶۷۱۱۶	۱۰۹۱۳۵	۲۲۷۴۹	۱۴۸۲	۶۴۸	۹۰۶۰۸ ۰	۹۷۰۴۸۵
سال ۱۳۸۷	دوره بیلاقی	۱۲۵۳۷۳۱	۱۷۲۸۹۷	۳۵۱۰۰	۱۵۲۴	۱۰۰۴	۱۴۶۹۲ ۶۰	۱۵۵۶۷۴۶
	دوره قشلاقی	۷۰۰۳۷۰	۹۵۰۹۸	۲۶۵۳۸	۹۲۷	۵۴۰	۸۲۶۷۶ ۱	۹۵۲۵۸۰

ماخذ: مرکز آمار ایران

جدول ۲-۱۶- درصد تغییرات آمار دام عشایر در سرشماری سالهای ۱۳۷۷ و ۱۳۸۷

سال سرشماری	تعداد دام بر حسب واحد دامی
۱۳۷۷	۱۶۷۴۴۲۴
۱۳۸۷	۱۵۵۶۷۴۶
درصد تغییرات	۷/۰۲- درصد
۱۳۷۷	۹۷۰۴۸۵
۱۳۸۷	۹۵۲۵۸۰
درصد تغییرات	۱/۸۴- درصد

ماخذ: مرکز آمار ایران

### ۲-۳-۳- تولیدات دامی عشایر:

شیوه معیشتی عشایر به لحاظ کوچروی در نظام دامداری خود را طوری تنظیم می نمایند که مطابق با تقویم کوچ باشد. با فرا رسیدن فصل کوچ عشایر عرصه دام مازاد عشایر به بازارهای مصرف فرا می رسد که ضروری است جهت حفظ تعداد عرضه و تقاضا و جلوگیری از ضرر و زیان عشایر اقداماتی که از طریق مدیریت امور پشتیبانی امور دام و همکاری اتحادیه و شرکتهای تعاونی عشایر جهت خرید عادلانه و تضمین

دام مازاد از عشایر صورت پذیرد. براساس سالنامه آماری ۱۳۸۸ معاونت برنامه ریزی استانداری تعداد دام ذبح شده در کشتارگاه های رسمی استان ۳۱۸۳۴۳ راس و وزن لاشه انواع دام ذبح شده ۱۹۸۹۱۱۲۵ کیلوگرم بوده است و هم چنین میزان تولید گوشت قرمز عشایر استان درجداول بعدی آورده شده است .

جدول ۲-۱۷ - مقدار تولید شیر ، پشم ، مو ، کرک ، انواع دام استان ( عشایر دوره بیلاقی) طبق نتایج سرشماری عشایر

کوچنده در سال ۱۳۸۷ برحسب کیلوگرم

محل استقرار	مقدار تولید شیر	مقدار تولید پشم	گوسفند		بز	گاو	گاو میش	شتر	
			مقدار تولید پشم	مقدار تولید شیر				مقدار تولید پشم	مقدار تولید شیر
دوره بیلاقی	۴۰۹۹۰۳۳۳	۱۳۰۷۰۷۰	۲۵۱۹۶۷۳۸	۱۳۰۶۳۹۷	۵۱۰۰۱۲۴	۴۳۱	۱۰۰۲۶۲۴۰	۵۷۴۸۳۱	۹۲۴۰۰
دوره قشلاقی	۲۴۶۵۲۶۰۶	۶۸۶۶۷۲	۱۴۸۵۰۹۴۰	۶۸۶۳۶۹	۳۰۵۰۷۵۴	۲۲۲	۶۳۱۴۷۰۳	۳۴۸۰۰۸	۸۸۲۰۰
									۲۴۳
									۸۱

ماخذ : مرکز آمار ایران

### ۲-۳-۴- زراعت وباغداری :

براساس نتایج سرشماری سال ۱۳۸۷ اراضی زیر کشت محصولات سالانه خانوارهای بهره بردار عشایر در این استان ۴۱۰۵۲ هکتار بوده است که ازاین مقدار ۱۰۸۲۲ هکتار زیر کشت محصولات سالانه آبی و ۳۰۲۳۰ هکتار زیر کشت محصولات دیم بوده است. اراضی باغ و قلمستان خانوارهای عشایر در این استان ۱۵۴۲ هکتار آبی و ۵۷۵ هکتار دیم بوده است .

۲-۳-۵- صنایع دستی :

جدول ۲-۱۸- صنایع دستی خانوارهای عشایری بر حسب مقدار تولید و فروش صنایع دستی بر حسب (دوره بیلابلی

و قشلاقی) آمار و سرشماری ۱۳۸۷

محل استقرار	قالی وقالیچه وگبه			گلیم وزیلو			ورنی و جاجیم			پلاس(چادر)		
	تعداد کل خانوار	مقدار تولید	مقدار فروش	تعداد کل خانوار	مقدار تولید	مقدار فروش	تعداد کل خانوار	مقدار تولید	مقدار فروش	تعداد کل خانوار	مقدار تولید	مقدار فروش
	۱۱۴۶	۹۳۸۹	۷۸۰۰	۲۱۹	۱۶۲۰	۱۰۶۳	۳۰۷۷	۲۲۸۵۴	۱۹۹۶۲	۸۷	۳۴۴	۰
دوره بیلابلی	حصیر (مترمربع)			خورجین ، توبره و مشابه (عدد)			جوفا یا برک و مشابه (عدد)			کلاه ، دستکش، جوراب و گیوه و پاپوش (جفت)		
	تعداد کل خانوار	مقدار تولید	مقدار فروش	تعداد کل خانوار	مقدار تولید	مقدار فروش	تعداد کل خانوار	مقدار تولید	مقدار فروش	تعداد کل خانوار	مقدار تولید	مقدار فروش
	۴۲	۱۵۱۶	۲۱۴	۱۱۵	۴۵۹	۲۵۵	۱۵	۳۹	۱	۲۶۳	۱۷۱۴	۹۷
دوره قشلاقی	قالی وقالیچه وگبه			گلیم وزیلو			ورنی و جاجیم			پلاس(چادر)		
	تعداد کل خانوار	مقدار تولید	مقدار فروش	تعداد کل خانوار	مقدار تولید	مقدار فروش	تعداد کل خانوار	مقدار تولید	مقدار فروش	تعداد کل خانوار	مقدار تولید	مقدار فروش
	۸۷۶	۷۶۲۷	۶۵۲۳	۱۳۶	۱۰۴۶	۷۱۹	۲۲۷۷	۱۶۵۲۰	۱۵۲۱۳	۵۸	۲۷۴	۰
دوره قشلاقی	حصیر (مترمربع)			خورجین ، توبره و مشابه (عدد)			جوفا یا برک و مشابه (عدد)			کلاه ، دستکش، جوراب و گیوه و پاپوش (جفت)		
	تعداد کل خانوار	مقدار تولید	مقدار فروش	تعداد کل خانوار	مقدار تولید	مقدار فروش	تعداد کل خانوار	مقدار تولید	مقدار فروش	تعداد کل خانوار	مقدار تولید	مقدار فروش
	۸	۶۵	۴۱	۵۸	۳۰۹	۲۲۲	۲	۴	۰	۱۰۹	۷۴۱	۵۱

ماخذ : مرکز آمار ایران

۲-۳-۶- شیلات :

در این مورد عشایر فعالیتی ندارند .

## ۲-۳-۷- طیور :

در مناطق عشایری استان مجتمع های صنعتی پرورش طیور که متعلق به خانوارهای عشایر باشد وجود ندارد و هر خانوار تعدادی مرغ و خروس و در برخی موارد بوقلمون به منظور استفاده خانگی نگهداری می کنند و گوشت و تخم مرغ تولیدی طیور اغلب به مصارف خانگی می رسد و خیلی کم به بازار عرضه می شود .

## ۲-۳-۸- سایر :

از سایر موارد به زنبورداری میتوان اشاره نمود که عشایر به علت دامداری علاقه ای به این کار ندارند ولی در بعضی از قشلاقات که بافت روستایی دارند بعضی از عشایر استان به این امر مبادرت می ورزند که با اخذ آمار از معاونت امور دام جهاد کشاورزی استان در شهرستانهای کلیبر و اهر تعداد ۶۳ خانوار عشایر به امر زنبورداری اشتغال دارند که ۴۵۵۹ عدد کندوی مدرن و ۳ عدد کندوی بومی دارا می باشند و حدود ۴۰ تن سالیانه عسل با موم تولید می کنند . که روز بروز فعالیت در این بخش رونق میگیرد.

## ۲-۴- استراتژی کوچ

جامعه عشایر از سه ویژگی و خصوصیات مشترک (ساختار اجتماعی قبیله ای ، اتکای معاش به دامداری و شیوه زندگی مبتنی بر کوچ ) برخوردار است . مقتضیات محیط طبیعی ، رژیم بارندگی ، زمان و فصل رویش گیاهان در مناطق مختلف و نیاز و وابستگی دام در این شیوه معیشت به علوفه مراتع باعث شده است که عشایر برای ادامه حیات و سازگاری با این گوناگونی اقلیمی به اشکال مختلف از این منابع بهره برداری نمایند . عشایر این استان درون کوچ بوده و نوع آن کوچ عمودی است که از اواخر اردیبهشت ماه و اوایل خرداد ماه از مناطق قشلاقی به سمت نواحی کوهستانی و ییلاقی حرکت می نمایند و از اواخر شهریور ماه به طرف قشلاقات بر می گردند کوچ عشایر که به صورت سنتی و نیمه ماشینی و ماشینی کوچ می باشد .

امروزه بسیاری از ایل راههای عشایر به جاده های روستایی تبدیل شده است . جاده های آسفالتی بین شهری قلمروهای ییلاقی و قشلاق آنها را به هم مرتبط کرده و در برخی مناطق ، مسیر کوچ توسط روستائیان به زیر کشت رفته است . احداث جاده ها که موجب تسهیل ، توسعه شهر ها و روستاها گردیده ،

عرصه را برعشایر در هنگام کوچ از ایل راهها تنگ کرده و به صورت یکی از معضلات عشایر کوچنده در آمده است و تلافی جاده با مسیر کوچ موجب مشکلات و تلفات و خسارات به عشایر در فصل کوچ میگردد .

باتوجه به اینکه خانوارهای کوچرو از لحاظ اقتصادی به شدت وابسته به درآمد حاصل از دامداری بوده و آنرا به عنوان اشتغال اساسی خود در نظر می گیرند و از طرفی اگر این خانوار در صورت ترک کوچ و ماندن در قشلاق با توجه به گرمای بالای قشلاقات در فصل تابستان و خطر تلف شدن دامها و عدم تامین آب مورد نیاز دام و شرب خودشان در این موقع سال سخت است . بنابراین در صورت انجام فعالیت دامداری کوچ امری اجتناب ناپذیر برای تعداد زیادی از خانوارهای عشایر است . آنچه مسلم است وضعیت موجود کوچ و اسکان عشایر نیاز به ساماندهی دارد. برای این منظور در چارچوب برنامه راهبردی برای ساماندهی کوچ باید به طور منسجم مجموعه راهبردها ، سیاستهای اجرایی و طرح و پروژه های مناسب با شرایط و مقتضیات کوچ تنظیم و اجرا شود تا استمرار زندگی کوچ نشینی موجب محرومیت کوچندگان در برخورداری استحقاق های قانونی و حقوقی اجتماعی شان نگردد . در این بخش از بین راهبردهای تدوین شده مواردی که متناسب با ساماندهی در کوچ عشایر می باشند پیشنهاد و سیاست های اجرایی آنها مشخص شده است .

## ۲-۵- استراتژی بخش آموزش و ترویج

امروزه آموزش و ترویج یکی از موضوع های اصلی در برنامه توسعه اقتصادی و اجتماعی در بخش کشاورزی و دامپروری و تولیدات عشایر می باشد و در پیشرفت اقتصادی و تغییر معیشت عشایر ارتباط مستقیم دارد .

براساس بررسی های بعمل آمده تغییر شیوه تولید و استفاده از نهاده های کشاورزی و دامی تولیدی برای اقتصادی نمودن کشاورزی و دامپروری نقش ترویج در آموزش بزرگسالان عشایر می تواند یکی از اساسی ترین کارها در این بخش باشد. زیرا این یافته های جدید توسط این بخش به بهره برداران منتقل میگردد .



سیاست های اجرایی	راهبردها (استراتژی ها)
افزایش آموزش های فنی و حرفه ای جهت کسب مهارت های عملی متناسب با نیازهای مرتبط عشایرتامین امکانات آموزشی شامل لوازم صوتی و تصویری ، اسلاید و پوستر و مزارع نمونه تشویق بهره برداران جهت حضور در کلاس ها و صدور گواهی نامه و در اولویت قراردادن افرادی که دارای گواهی نامه آموزشی می باشند جهت دریافت تسهیلات	توسعه ، کاربردی نمودن آموزشهای فنی و حرفه ای ، ترویجی ومهارتهای عملی مرتبط با نیازهای طرح ساماندهی عشایر

## ۲-۶- استراتژی فرهنگی ، اجتماعی و خدمات عمومی عشایر

هدف از تدوین برنامه راهبردی ساماندهی عشایر ، افزایش شاخص های توسعه انسانی ، اجتماعی ، اقتصادی ، فرهنگی و زیربنایی این جامعه و حفظ نقش تولیدی آنان می باشد .

آنچه مسلم است میزان برخورداری از این شاخص ها در این جامعه حتی از جامعه روستایی فاصله دارد و بسیار پائین می باشد می بایست در روند توسعه کشور عشایر جایگاه مناسب را در مقایسه با سایر اقشار جامعه را دارا باشد. حل مسائل و مشکلات این بخش خارج از حیطه وظایف وتوان سازمان امور عشایر است . لذا راهبردها و سیاستهای اجرایی آن می بایست با بهره مندی از آئین نامه ساماندهی عشایر مصوب هیئت محترم دولت ، توجیه مسئولین ارشد استان ، روسای سازمانهای ، ادارات کل مرتبط با مسائل و مشکلات جامعه عشایری در جلسات کارگروه های تخصصی و تصویب و اجرای پروژه های مورد نیاز می توان گام موثری در انجام وظایف و تعهدات دستگاههای مختلف در قبال این جامعه برداشته شود . در جدول ذیل اهداف استراتژی وسیاستهای اجرایی این بخش ارائه میگردد .

هدف : ارتقای شاخص های توسعه انسانی ، اجتماعی ، اقتصادی ، فرهنگی ، زیربنایی و رفاهی عشایر

سیاست های اجرایی	راهبردها (استراتژی ها)
<ul style="list-style-type: none"> <li>← تعامل با شبکه بهداشت و درمان استان و استانداری برای ایجاد جایگاه اداری بهداشت و درمان عشایر</li> <li>← اجرای طرح بیمه و درمان عشایردر جهت کاهش هزینه های درمانی</li> <li>← ارائه خدمات بهداشتی و درمانی در محل</li> <li>← دسترسی به اکیپ های سیار و بهداشتی درمانی درمناطق عشایری</li> </ul>	ارتقای شاخص های توسعه انسانی ، اجتماعی اقتصادی عشایر

سیاست های اجرایی	راهبردها (استراتژی ها)
<ul style="list-style-type: none"> <li>← بهسازی اماکن دامی و تفکیک آنها از بخش مسکونی</li> <li>← ارائه خدمات دامپزشکی</li> <li>← ارائه آموزش های مربوط به دام و بیماریهای مشترک انسان و دام</li> <li>← بهسازی چشمه و منابع تامین آب و آبرسانی سیار</li> <li>← ارائه تسهیلات بانکی جهت ساخت اماکن دامی و مسکونی و مقاوم سازی و نوسازی اماکن دامی و اجرای طرح های هادی در کانونهای توسعه</li> <li>← توسعه راه های قابل دسترسی در مناطق عشایری</li> <li>← توسعه خدمات از جمله دفاتر پستی ، مخابرات ، تلفن همراه و پوشش کامل شبکه مخابراتی و تلفن همراه در مناطق عشایری</li> </ul>	
<ul style="list-style-type: none"> <li>← توسعه جایگاه های عرضه سوخت و تامین یارانه حمل سوخت و تعیین حجم سوخت مورد نیاز عشایر</li> <li>← تهیه و توزیع و نصب تجهیزات تولید انرژی های نو و آموزش های لازم در مورد آنها</li> </ul>	توسعه زیر ساخت های لازم جهت تامین سوخت و انرژی مورد نیاز عشایر
<ul style="list-style-type: none"> <li>← توسعه اماکن مذهبی و فرهنگی</li> <li>← تحت پوشش قراردادن کامل صدا و سیما در مناطق عشایری علی الخصوص در نقاط مرزی</li> <li>← تشکیل شوراهای حل اختلاف</li> <li>← ارائه نشریات و جراید ویژه جامعه عشایر</li> </ul>	توسعه فرهنگی ، اجتماعی و مذهبی و حفظ ارزش های دینی و مذهبی
<ul style="list-style-type: none"> <li>← پوشش کامل آموزش و پرورش برای افراد لازم الاتعلیم</li> <li>← برگزاری کلاسهای نهضت سواد آموزی</li> <li>← تامین امکانات آموزشی</li> <li>← افزایش مراکز آموزش شبانه روزی در مقاطع مختلف تحصیلی</li> <li>← توسعه آموزشهای فنی و حرفه ای متناسب با نیازهای روزمره عشایر</li> </ul>	افزایش سطح سواد و تحصیل جمعیت لازم الاتعلیم
<ul style="list-style-type: none"> <li>← تامین اعتبار مورد نیاز طرحها و پروژه های عشایری</li> <li>← عضویت امورعشایر در کارگروه های تخصصی مرتبط در چارچوب فعالیتهای سایر دستگاه ها</li> <li>← تشکیل کمیسیون شورای عالی عشایر در استان</li> <li>← برقراری ارتباط با سایر دستگاه ها</li> <li>← بهره مندی از اعتبارات سایر دستگاه های مرتبط در مناطق عشایری</li> </ul>	استفاده از آئین نامه های ساماندهی ، تفاهم نامه ها و مصوبات کمیسیون شورای عالی عشایر
<ul style="list-style-type: none"> <li>← موظف نمودن دستگاه های مرتبط جهت انجام مطالعات و تهیه طرح های اجرایی گردشگری</li> <li>← ایجاد دهکده های توریستی و مراکز سیاحتی</li> <li>← ایجاد موزه ، نمایشگاه ها و دهکده های توریستی در مناطق عشایری</li> <li>← برگزاری جشنواره ها در مناطق عشایری</li> </ul>	توسعه گردشگری در مناطق عشایری
<ul style="list-style-type: none"> <li>← پیگیری جهت تخصیص اعتبارات دولت در مناطق عشایری</li> <li>← نظارت دقیق بر انجام پروژه های مصوب دولت</li> <li>← حمایت های لازم از بخش غیر دولتی و خصوصی جهت سرمایه گذاری در مناطق عشایری</li> </ul>	استفاده از حاکمیت عدالت محوری و توجه دولت به مناطق محروم و کمتر توسعه یافته جهت ارتقای شاخص های برخورداری در مناطق عشایری

## ۲-۷- استراتژی مشارکت مردمی

مشارکت را می توان به معنای روشی برای آموزش مردم به شرکت در اتخاذ تصمیمات گروهی و در عین حال سهیم شدن در مسئولیت ها دانست . نقش مشارکت در اجرای پروژه های ساماندهی تاثیر به سزایی دارد. از جمله مشارکت در هزینه های پروژه های ( پرداخت پول ، انجام دادن کار ، افزایش کارآیی و اثربخشی پروژه از ارائه مشاوره ، توانمند سازی بهره برداران از طریق آموزشهای لازم ، آگاهی دادن و افزایش اختیار که تاثیر به سزایی در اجرای پروژه ها و بر منابع و زندگی بهره برداران دارد که در جدول ذیل اهداف ، استراتژی و سیاستهای اجرایی مربوط به این بخش ارائه می گردد .

هدف : توانمند سازی و ارتقاء سطح مشارکت عشایر در انجام امور :

سیاست های اجرایی	راهبردها (استراتژی ها )
<ul style="list-style-type: none"> <li>← تدوین کتب و جزوات آموزشی و ترویجی در رابطه با مشارکت های مردمی</li> <li>← به کارگیری افراد تحصیل کرده جامعه عشایر در امور مربوط به عشایر</li> <li>← گسترش شوراهای عشایری</li> <li>← مشارکت عشایر در اجرای پروژه ها و نگهداری از پروژه ها و مدیریت نظام بهره برداری در طرحها</li> <li>← اولویت مشارکت عشایر در طرحهای زود بازده</li> <li>← مشورت و هم فکری با عشایر در تنظیم برنامه ورود و خروج از مرتع و جلوگیری از ورود دام اضافی به مراتع و ممانعت از ورود دامهای بدون پروانه به مراتع</li> </ul>	<p>افزایش سطح مشارکت عشایر و نقش آن ها در تصمیم گیری ها و مدیریت محلی</p>
<ul style="list-style-type: none"> <li>← ساماندهی تشکل ها و بکارگیری نیروهای مجرب و متخصص</li> <li>← افزایش بنیه مالی شرکتهای تعاونی و تشکل های عشایری</li> <li>← کمک به تامین امکانات و نهادهای مورد نیاز جهت اجرای موفق طرحهای مشارکتی</li> <li>← سرمایه گذاری جهت ایجاد مراکز اطلاع رسانی و بانک اطلاعاتی در رابطه با مشارکت مردمی</li> <li>← توسعه مهارت های آموزشی ترویجی به منظور افزایش توان علمی کارکنان تعاونی ها جهت افزایش بهره وری و استفاده بهینه از منابع تولید</li> <li>← توسعه فعالیت های تولیدی و خدماتی و توجه به سایر منابع و قابلیت های درآمد زا در مناطق عشایری</li> <li>← استفاده از دیدگاه های عشایر در برنامه ریزی و تهیه و اجرای پروژه ها</li> <li>← واگذاری مسئولیت امور به تشکل های عشایری</li> <li>← حمایت از طرح های مشارکتی خودجوش مردمی در مناطق مختلف عشایری</li> </ul>	<p>توانمند سازی تشکل های عشایری برای تنوع بخشی به فعالیت های تولیدی و طرح های اشتغال زا</p>

## ۲-۸- استراتژی منابع پایه و تولید و اشتغال

افزایش روزافزون جمعیت ، بالا رفتن قیمت‌های بین‌المللی محصولات کشاورزی و محدودیت منابع پایه تولید ، اهمیت و ضرورت توجه به بخش کشاورزی و دامپروری را گوشزد می‌نماید . محوریت قرار دادن این بخش و توجه به این مناطق و نواحی ، راه‌های مهم بیرون رفتن از مشکلات و موانع موجود بر سر راه توسعه بخش کشاورزی و دامپروری می‌باشد. جامعه عشایری به عنوان بستر فعالیتهای کشاورزی و دامی و صنایع دستی در صورت توجه و ساماندهی می‌تواند بخش اعظم نیازهای کشور را در تولید گوشت ، شیر و صنایع دستی برآورد کند. موانع و محدودیتها و نارسائیهای فراوانی وجود دارد که باعث می‌شود مناطق عشایری به اندازه عرصه ، پتانسیل و استعدادی که در اختیار دارد نتواند بهره‌ور باقی‌بماند . پائین بودن سطح تکنولوژی ، مطلوب نبودن سطح درآمد و رفاه ساکنین ، کمبود فرصتهای شغلی ، محدودیت توپوگرافی و جغرافیایی ، کمبود آب ، کاهش تدریجی کیفیت مراتع ، نا به سامانی محصولات تولیدی عشایر و مواردی از این قبیل از جمله عوامل و پدیده‌هایی است که دست به دست هم داده و پیامدهایی نظیر مهاجرت ، بیکاری ، فقر و کاهش میزان مشارکت مردم در اجرای پروژه‌ها و به طور کلی توسعه نیافتگی مناطق عشایری را سبب شود. برای رسیدن به نقطه مطلوب ، شناخت قابلیت‌ها ، پتانسیل‌ها و استعدادهای برنامه‌ریزی جهت افزایش بهره‌وری و ایجاد اشتغال ضرورت دارد که در ذیل هدف ، راهبردها و سیاست‌های اجرایی ، به این بخش اشاره می‌شود .

## ۲-۹- استراتژی تثبیت حقوق عرفی و قانونی عشایر

از ۲/۳ میلیون هکتار مراتع استان حدود ۴۲ درصد مراتع متعلق به عشایر می‌باشد که نقش به‌سزائی در تولیدات دامی عشایر را ایفا می‌نماید . در چند سال اخیر به علت پائین بودن بارندگی و توزیع نامناسب آن باعث کاهش تولید علوفه مراتع و کیفیت مراتع شده است .

از طرفی واگذاری مراتع به غیر باعث قرار گرفتن حق و حقوق عرفی آنان در معرض خطر می‌باشد . با توجه به مسائل یاد شده در جهت مستند نمودن حقوق عرفی و قانونی عشایر و آرامش خاطر عشایر در

رسیدن به معیشتی پایدار و بهره برداری اصولی از مراتع از این نعمت خدادادی، عشایر می تواند جهت کسب درآمد و بهبود زندگی خود گام موثری بردارد که هدف استراتژی ها و راهبردهای این بخش به شرح ذیل اشاره می گردد .

هدف : تبیین و تثبیت حقوق عرفی و قانونی عشایر در جهت حفاظت از مراتع ، ایل راه ها و مسیرهای

کوچ و اطراق گاه های عشایری

سیاست های اجرایی	راهبردها (استراتژی ها )
<ul style="list-style-type: none"> <li>← مطالعه ، شناسایی و احیای ایل راه های عشایری و تهیه نقشه های آن</li> <li>← شناسایی وضعیت مراتع ، ممیزی مراتع</li> <li>← مستند سازی مدارک و نقشه های مربوط به مسیرهای کوچ و اطراق گاه های عشایر از طریق مراجع ذیصلاح</li> </ul>	<p>تنسيق و تثبیت حقوق عرفی و قانونی عشایر</p> <p>نسبت به مراتع و ایل راه ها و قلمرو زندگی عشایر</p>
<ul style="list-style-type: none"> <li>← تجهیز ایل راه ها و مسیرهای کوچ طبق ضوابط فنی</li> <li>← نشانه و علامت گذاری مسیر کوچ عشایر</li> <li>← اجرای طرح تثبیت ایله راه ها و گذرگاه های عشایری</li> </ul>	<p>حفظ ایله راه ها و گذرگاههای عشایری در برابر عوامل متجاوز و مخرب</p>
<ul style="list-style-type: none"> <li>← تهیه تقویم کوچ عشایر با همکاری ادارات مرتبط</li> <li>← اجرای طرح مرتعداری و آبخیزداری و اصلاح و احیاء و کنترل تخریب مراتع با مشارکت عشایر</li> <li>← حفظ تعادل دام و مرتع ، اصلاح نژاد دام ، ترویج طرحهای پرواربندی ، تشکیل کلاس های آموزشی ترویجی در مورد اهمیت مراتع و حفظ و نگهداری و مشارکت مردمی در طرح های منابع طبیعی و آبخیزداری</li> <li>← تامین اعتبار لازم جهت نگهداری راه ها و مسیرهای کوچ عشایر</li> <li>← تشکیل کلاس های آموزشی در تنظیم برنامه ورود و خروج دام از مراتع ، جلوگیری از ورود دام اضافی بدون پروانه به مراتع ، همکاری عشایر در عدم تعرض به اراضی مرتعی</li> <li>← شناسایی و برآورد پروژه های مورد نیاز جهت حمایت از کوچ و احداث زیر ساخت های لازم ( راه ، احداث آبشخور دامی و ... )</li> </ul>	<p>ساماندهی نظام کوچ به مدیریت مراتع ، منابع طبیعی به صورت فنی و علمی</p>

## ۲-۱۰- استراتژی اسکان

### ۲-۱۰-۱- استراتژی اسکان عشایر استان آذربایجان شرقی

برنامه ریزی برای اسکان عشایر در شکل و چارچوبی متناسب با انتظارات عشایر باید انجام پذیرد. در وهله اول نظرسنجی از عشایر در رابطه با اسکان بعمل آمده ، بعدا شناسایی منابع و معرفی پتانسیل های قابل بهره برداری مناطق عشایری و استفاده از آئین نامه ساماندهی و موظف نمودن سایر دستگاههای اجرایی مرتبط به منظور تجهیز منابع به عنوان مشوق هایی که بتواند آنها را به اسکان در قشلاق ترغیب نماید که هدف عمده راهبردها و سیاستهای اجرایی در قالب جدول ارائه می شود .

هدف : ساماندهی اسکان عشایر

سیاست های اجرایی	راهبردها (استراتژی ها )
<ul style="list-style-type: none"> <li>← شناسایی پتانسیل ها و استعدادهای بالقوه و بالفعل کانونها و تعیین ظرفیت های آنها</li> <li>← تامین اعتبارات لازم برای انجام مطالعات تکمیلی و طراحی و تهیه نقشه های اجرایی اسکان</li> <li>← استفاده از خدمات مهندسين مشاور ذيصلاح و مجرب</li> </ul>	<p>مطالعه و شناسایی پتانسیل ها و منابع قابل تخصیص در کانونهای توسعه جهت اسکان عشایر</p>
<ul style="list-style-type: none"> <li>← فعال نمودن شورای عالی عشایر</li> <li>← استفاده از آئین نامه ساماندهی در جهت اجرای پروژه های هر کانون از اعتبارات و امکانات سایر دستگاهها</li> <li>← اولویت و تسهیل در صدور مجوزهای لازم توسط دستگاههای ذیربط</li> <li>← تامین آب مورد نیاز اراضی و ایجاد زیر ساخت های مناسب در کانونها</li> <li>← ایجاد زیر ساخت های مناسب خدمات آموزشی و بهداشتی و رفاهی در کانونها</li> <li>← لحاظ نمودن اهداف و طرحهای اسکان در بودجه سنواتی سایر دستگاهها</li> <li>← تغییر شیوه های تولید و افزایش درآمد در کانونها</li> </ul>	<p>فراهم نمودن زمینه های اسکان و ارتقای شاخص های توسعه انسانی در کانونها</p>
<ul style="list-style-type: none"> <li>← اجرای دوره های آموزشی و ترویجی به منظور ارتقای بهره وری و استفاده از روشهای جدید در تولید محصولات کشاورزی - دامی و صنایع دستی</li> <li>← استفاده کامل از ظرفیت ها و پتانسیل های بالقوه و بالفعل جهت فعالیتهای تولیدی و ایجاد اشتغال پایدار در کانونها</li> <li>← ایجاد صنایع تبدیلی و بسته بندی و ایجاد کارگاه های کوچک تولیدی در کانونها</li> <li>← تامین تسهیلات بانکی</li> <li>← ایجاد زیر ساخت های مناسب برای مجتمع های گلخانه ای و دامپروری</li> </ul>	<p>فراهم نمودن زمینه تولید و اشتغال برای عشایر داوطلب اسکان</p>
<ul style="list-style-type: none"> <li>← پوشش کامل خدمات بیمه ای عشایر اعم از درمانی و اجتماعی</li> <li>← پوشش کامل بیمه محصولات تولیدی عشایر و حوادث غیر مترقبه</li> <li>← ایجاد پایگاههای نیروی انتظامی و بسیج عشایر در کانونها</li> <li>← ایجاد شورای حل اختلاف و شورای اسلامی در کانون</li> </ul>	<p>تامین امنیت اقتصادی و اجتماعی کانون های اسکان</p>

**فصل سوم :**

**روش تحقیق**

عنوان مسئله مورد مطالعه عبارت است از :

تاثیر سد ارسباران در توسعه کشاورزی عشایر شهرستان کلبر- آذربایجان شرقی

مطالعه این موضوع در چارچوب اهداف ، روش ها و فرضیه هایی انجام میگیرد که در قالب طرح تحقیق و روش های آن به بیان و تشریح چگونگی آنها در حین انجام مطالعه و تدوین گزارش تحقیق پرداخته خواهد شد .

عمده هدف این مطالعه بررسی تاثیرات سد در قشلاقات ۸ گانه پایاب سد بوده تا اثرات عوامل موثر بر فعالیت آنان و اشتغال بهره برداری از دام و مرتع ، آموزش، شکل کوچ ، نوع سکونت و .. مشخص شده و نهایتاً جهت روند تغییرات اجتماعی و سمت وسوی زراعت و باغداری در کنار دامداری و الگوی تحولات در گروه هدف عشایری بتواند یافته های مطالعاتی خود را به عنوان ابزار مناسب در اختیار برنامه ریزان قرار گیرد و فرصت مغتنمی باشد تا تاثیرات تحقیق را به سمت وسوی تعالی گروههای عشایری توصیه و پیشنهادات را مورد بهره برداری قرار گیرد.

### ۳-۱ مطالعات انجام گرفته :

مطالعه در خصوص جامعه زحمتکش عشایری از دیرباز مورد توجه تحقیق بوده و در زمینه های گوناگون و ابعاد مختلف این زندگی مطالب متنوعی به صورت مقاله ، خاطره ، طنز و گزارشات تحقیقی و ... منتشر شده است . باوجود زیباییهای موجود و تنگناهای زندگی و صعب العبور بودن راهها که محققین و مطالعه کنندگان را با زحمت زیاد مواجه نموده است . علی رغم ویژگیهای مشترک جامعه عشایر کشور ، توانمندیها و امکانات و... به اندازه ای متنوع است که فقط بحث در ابعاد کل زندگی قابل تعمیم می باشد .



### ۳-۲- روش تحقیق :

نوع تحقیق کاربردی و براساس روش تحقیق غیر تجربی ، توصیفی ، همبستگی ، وعلی مقایسه ای می باشد و برای جمع آوری اطلاعات درخواستی با مصاحبه حضوری و تکمیل پرسشنامه انجام شده است. همچنین در حیطه روشهای غیر مستقیم از اسناد و مدارک ، نتایج سرشماری ، مطالعات انجام شده قبلی و اسناد تاریخی استفاده شده است .

### ۳-۳- جامعه آماری :

۱۱۰ خانوار از ۳۵۰ خانوار موجود در محدوده طرح مورد بررسی از بین عشایر و قشلاقات یا باب سد قریب به ۳۰٪ جهت هدف را شامل گردید که به صورت تصادفی براساس جدول مورگان انتخاب شدند. جامعه هدف از ایل ارسباران می باشد.

### ۳-۴- نمونه آماری :

برای بررسی تحولات ضروری بود نخست اطلاعاتی در رابطه با متغیرهای مورد مطالعه در ایل ارسباران جمع آوری شود . بدین منظور نتایج سرشماری ۱۳۸۷ برای تمامی موارد بررسی که اطلاعات و آمار قبلی آن موجود بود پرسشنامه تهیه شد .

### براساس فرمول کوکران

- پایایی براساس تکمیل ۲۵ پرسشنامه پایلوت
- روایی بر اساس نظر اساتید و کارشناسان مطلع
- ضریب آلفای تمامی موارد بالای ۷۵٪ تعیین گردید که نشانگر پرسشنامه پایا می باشد.

### ۳-۵- فرضیه های تحقیق :

دامداری عشایری بر مبنای استفاده از مرتع پایه ریزی شده است و مثلث انسان ، دام و مرتع پایه و شالوده نظام عشایری را تشکیل می دهد و یکی از علل تداوم این جامعه است . با توجه به فشار دام مازاد

برمراتع و همچنین مطالعه سدها در حوزه عشایری این امکان را فراهم می سازد تا در دامداری به زراعت و باغداری روی آورند و در حال حاضر تعداد دام عشایر استان تابع میزان مراتع ییلاقی و قشلاقی نمی باشد. بلکه عشایر بون توجه به میزان بازدهی مراتع و علیرغم کاهش شدید سطح و تولیدات آن تعداد و ترکیب دامهای خود را برحسب نیاز خانوار به درآمد بیشتر قیمت‌های نسبی محصولات و سطح زیر کشت محصولات زراعی، تعداد اعضاء و خانوار و... تنظیم می کند.

- ویژگیهای فردی خانوادگی عشایر با میزان توسعه کشاورزی منطقه ارتباط معنی دار دارد.
- اجرا و بهره برداری از پروژه با حفظ و تعادل دام و مرتع اراضی مرتعی واقع در پایاب ارتباط معنی داری دارد.
- میزان توسعه کشاورزی جامعه عشایر با استفاده از شاخص های توسعه کشاورزی قابل اندازه گیری می باشد.
- اجرا و بهره برداری از پروژه با توسعه کشاورزی عشایر پایاب سد ارتباط معنی داری دارد.
- بین کمکهای سخت افزاری و میزان توسعه کشاورزی، کمک های اطلاعاتی، حمایت های دولتی، آموزش و ترویج و میزان توسعه کشاورزی منطقه ارتباط، معنی داری وجود دارد.
- بین سن سرپرست خانوار، تعداد دام و میزان توسعه کشاورزی منطقه ارتباط معنی داری وجود ندارد.
- بین میزان استفاده از مکانیزاسیون و میزان توسعه کشاورزی منطقه ارتباط معنی داری وجود دارد.
- بین سطح مکانیزاسیون، مساحت مسکن و جنسیت ارتباط معنی داری وجود ندارد.
- میزان توسعه کشاورزی در شاغلین تولید صنایع دستی به طور معنی داری بیشتر از شاغلین کارگری می باشد.
- میزان توسعه کشاورزی بر حسب مالکیت، امکانات رفاهی، متوسط تحصیلات خانوار، وضعیت کوچ خانوار و نوع کشت محصول (استراتژیک) ارتباط معنی داری دارد.

### ۳-۶- روش تجزیه و تحلیل اطلاعات :

تجزیه و تحلیل اطلاعات با استفاده از نرم افزار SPSS انجام گرفت.

برای تجزیه و تحلیل داده ها از روش های آماری پارامتری و غیرپارامتری استفاده شده در مورد روش های توصیفی از شاخص های تمرکز مانند میانگین ، میانه و نما و از شاخص های پراکندگی و شاخص هایی مانند انحراف معیار استفاده شد. برای بررسی ارتباط بین متغیر ها از ضریب همبستگی و رگرسیون استفاده بعمل آمد.

قبل از تجزیه داده ها، آزمون نرمال بودن داده ها به روش هایی مانند چولگی و کشیدگی استفاده می شود. لازم به ذکر است در مورد روش های غیر پارامتری نیازی به نرمال بودن توزیع داده ها نیست.

### ۳-۷- روش نمونه گیری :

روش نمونه گیری در این تحقیق به صورت میدانی و انواع سئوالات پرسشنامه و تکمیل آنها به صورت حضوری و تصادفی از بین جامعه هدف بوده است.

### ۳-۸- متغیرهای تحقیق :

متغیر وابسته در این تحقیق میزان توسعه کشاورزی جامعه عشایری پایاب سد ارسبارن در شهرستان کلبر می باشد . متغیرهای مستقل تحقیق شامل ویژگیهای توصیفی خانوارها ، شرایط کاری و مشخصات کشاورزی و عوامل مرتبط با جامعه عشایری منطقه می باشد.

## **فصل چهارم :**

## **تجزیه و تحلیل**

#### ۴-۱- مقدمه:

در این فصل، اطلاعات گردآوری شده مورد تجزیه و تحلیل قرار گرفته است. تحلیل‌ها در دو قسمت آمار توصیفی و آمار استنباطی ارائه شده است. در قسمت آمار توصیفی، توصیفی کلی از متغیرهای تحقیق انجام گرفته و در قسمت آمار استنباطی، ابتدا توزیع نمرات متغیرها بررسی شده و پس از آن به آزمون فرضیات تحقیق پرداخته می‌شود.

#### ۴-۲- توزیع فراوانی متوسط تحصیلات خانوار:

برای متغیر متوسط تحصیلات خانوار، فراوانی و درصد محاسبه و نمودار ستونی آن رسم شده است. از کل نمونه مورد بررسی متوسط تحصیلات خانوار ۷۰ درصد بیسواد، ۲۶/۴ درصد ابتدایی، ۲/۷ درصد راهنمایی و ۰/۹ درصد دبیرستان است.

#### ۴-۲-۱- مقایسه توسعه کشاورزی بر حسب متوسط تحصیلات خانوار:

از آزمون ناپارامتری استفاده شده است. سطح معنی‌داری برابر ۰/۰۴۲ است. با توجه به سطح معنی‌داری آزمون که کوچکتر از ۰/۰۵ است. در نتیجه میزان توسعه کشاورزی بر حسب متوسط تحصیلات خانوار تفاوت معنی‌داری دارد.

جدول (۴-۱): توزیع فراوانی متوسط تحصیلات خانوار

متوسط تحصیلات خانوار	فراوانی	درصد فراوانی
بیسواد	۷۷	۷۰/۰
ابتدایی	۲۹	۲۶/۴
راهنمایی	۳	۲/۷
دیپلستان	۱	۰/۹
کل	۱۱۰	۱۰۰/۰

بنابراین جهت ارتقاء توسعه لازم است سطح سواد بهره برداران نیز افزایش یابد.

جدول (۴-۲): نتایج آزمون توسعه کشاورزی بر حسب متوسط تحصیلات خانوار

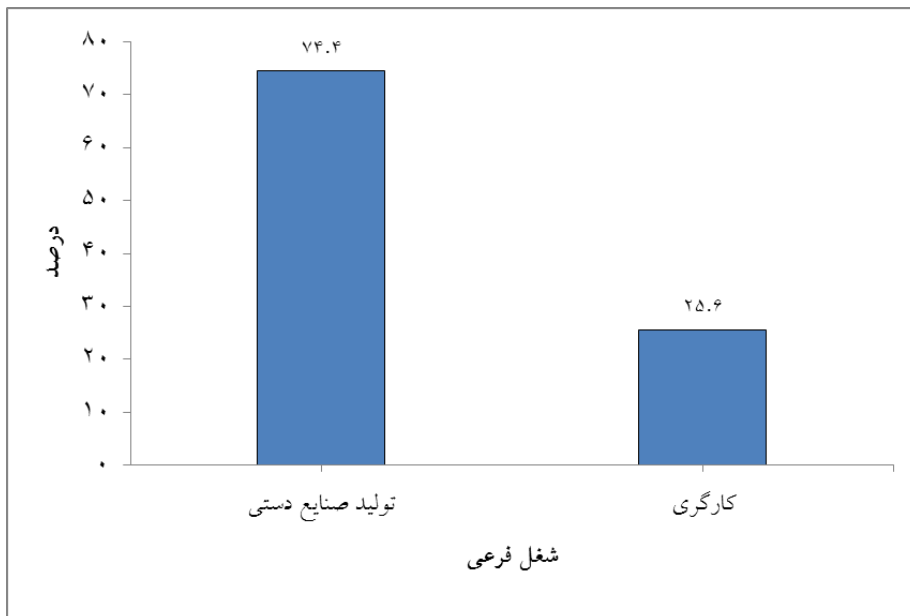
متغیر وابسته	متوسط تحصیلات خانوار	تعداد	میانگین رتبه	سطح معنی داری
توسعه کشاورزی	بیسواد	۷۷	۵۲/۱۸	۰/۰۴۲
	ابتدایی	۲۹	۶۴/۲۱	
	راهنمایی	۴	۵۶/۳۸	

### ۳-۴- توزیع فراوانی شغل فرعی:

برای متغیر شغل فرعی، فراوانی و درصد محاسبه و نمودار ستونی آن رسم شده است. از کل نمونه مورد بررسی، ۶۰/۹ درصد یا جواب نداده‌اند و یا شاغل فرعی ندارند. از بین جواب دهندگان، شغل فرعی ۷۴/۴ درصد تولید صنایع دستی و ۲۵/۶ درصد کارگری است.

جدول (۳-۴): توزیع فراوانی شغل فرعی

درصد	فراوانی	شغل فرعی
۲۹/۱	۳۲	تولید صنایع دستی
۱۰/۰	۱۱	کارگری
۶۰/۹	۶۷	بدون پاسخ
۱۰۰/۰	۱۱۰	کل



نمودار (۱-۴): توزیع فراوانی شغل فرعی

#### ۴-۴- توزیع فراوانی وضعیت کوچ خانوار:

برای متغیر وضعیت کوچ خانوار، فراوانی و درصد محاسبه و نمودار ستونی آن رسم شده است. از کل نمونه مورد بررسی، ۵۳/۶ درصد اسکان یافته و ۴۶/۴ درصد کوچرو هستند.

#### ۴-۴-۱- مقایسه توسعه کشاورزی بر حسب وضعیت کوچ خانوار:

از آزمون ناپارامتری من-ویتنی استفاده شده است.

سطح معنی داری برابر ۰/۴ است. با توجه به سطح معنی داری آزمون که کوچکتر از ۰/۰۵ است. در نتیجه میزان توسعه کشاورزی بر حسب وضعیت کوچ خانوار تفاوت معنی داری دارد.

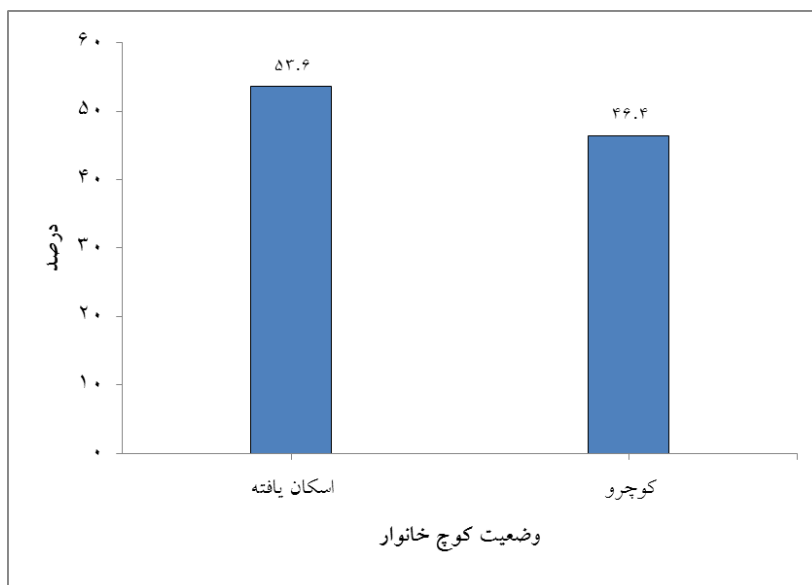
جدول (۴-۴): توزیع فراوانی وضعیت کوچ خانوار

وضعیت کوچ خانوار	فراوانی	درصد
اسکان یافته	۵۹	۵۳/۶
کوچرو	۵۱	۴۶/۴
کل	۱۱۰	۱۰۰/۰

جدول (۴-۵): آزمون من-ویتنی برای مقایسه توسعه کشاورزی بر حسب وضعیت کوچ خانوار

متغیر وابسته	وضعیت کوچ خانوار	تعداد	میانگین رتبه	مجموع رتبه‌ها	U من-ویتنی	مقدار Z	سطح معنی داری
توسعه کشاورزی	اسکان یافته	۵۹	۵۰/۹۰	۳۰۰۳/۰۰	۷۳۸/۴۵	-۲/۰۴	۰/۰۴
	کوچرو	۵۱	۶۰/۸۲	۳۱۲۰/۰۰			





نمودار (۴-۲): توزیع فراوانی وضعیت کوچ خانوار

توضیح: در خانوارهایی که اسکان نیافته اند، توسعه تاثیر کمی داشته پس باید جهت اسکان تدابیر لازم انجام پذیرد.

#### ۴-۵- توزیع فراوانی مالکیت:

برای متغیر مالکیت، فراوانی و درصد محاسبه و نمودار ستونی آن رسم شده است. از کل نمونه مورد بررسی، ۱۰/۹ درصد اجاره‌ای و ۸۹/۱ درصد ملکی است.

#### ۴-۵-۱- مقایسه توسعه کشاورزی بر حسب مالکیت:

از آزمون ناپارامتری من-ویتنی استفاده شده است.

سطح معنی‌داری برابر ۰/۰۳ است. با توجه به سطح معنی‌داری آزمون که کوچکتر از ۰/۰۵ است.. در نتیجه میزان توسعه کشاورزی بر حسب مالکیت تفاوت معنی‌داری دارد..

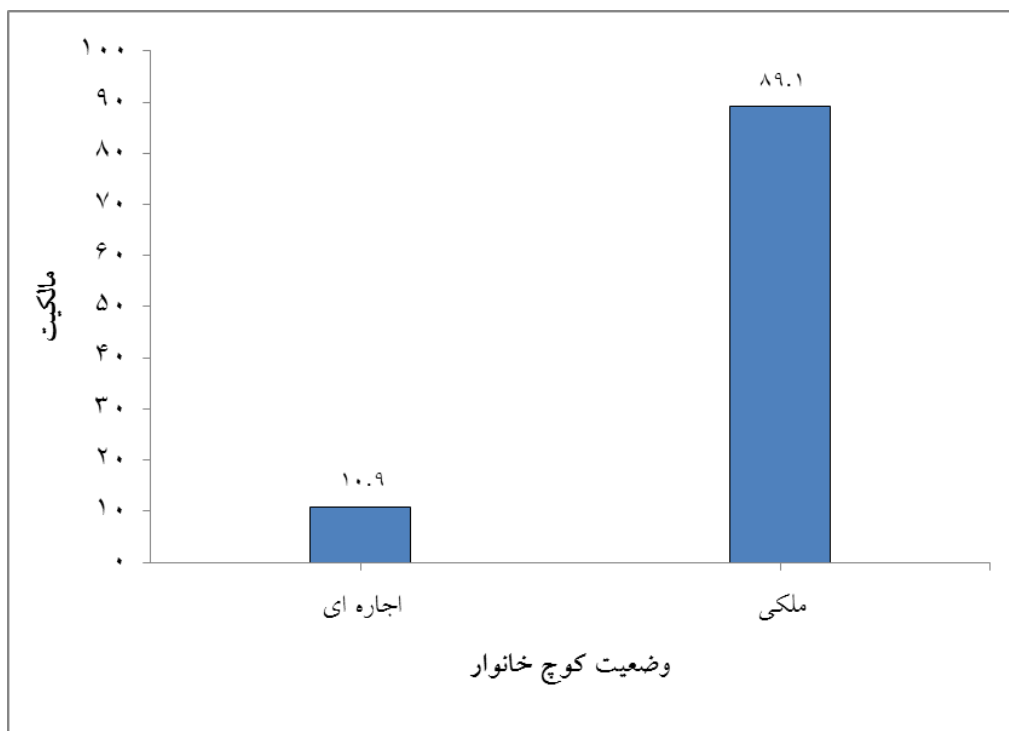
جدول (۴-۶): آزمون من-ویتنی برای مقایسه توسعه کشاورزی بر حسب مالکیت

متغیر وابسته	مالکیت	فراوانی	میانگین رتبه	مجموع رتبه‌ها	تفاوت مالک و غیر مالک	مقدار Z	سطح معنی‌داری
توسعه کشاورزی	اجاره‌ای	۱۲	۵۹/۲۱	۷۱۰/۵۰	۴۱۴/۵	۱/۸۷	۰/۰۳
	ملکی	۹۸	۵۵/۰۵	۵۳۹۴/۵۰			

توضیح: مالکیت نقش توسعه را ارتقاء می دهد و بهره بردارانی که املاک بیشتری دارند رغبت بیشتری جهت توسعه کشاورزی دارند.

جدول (۴-۷): توزیع فراوانی مالکیت

مالکیت	فراوانی	درصد	درصد معتبر
اجاره ای	۱۲	۱۰/۹	۱۰/۹
ملکی	۹۸	۸۹/۱	۸۹/۱
کل	۱۱۰	۱۰۰/۰	۱۰۰/۰



نمودار (۴-۳): توزیع فراوانی مالکیت

#### ۴-۶- شاخص‌های توصیفی سن سرپرست:

برای متغیر سن سرپرست، میانگین، میانه، انحراف معیار محاسبه و هیستوگرام آن رسم شده است. میانگین برابر ۴۷/۴۱ سال، کمترین مقدار برابر ۲۲ و بیشترین مقدار برابر ۷۵ سال است.

#### ۴-۶-۱- رابطه سن سرپرست و توسعه کشاورزی:

از همبستگی اسپیرمن استفاده شده است.

ضریب همبستگی اسپیرمن برابر  $0/038-$  و سطح معنی‌داری آزمون  $0/619$  است. با توجه به اینکه سطح معنی‌داری آزمون پیرسون بزرگتر از  $0/05$  است. یعنی بین سن سرپرست و توسعه کشاورزی رابطه معنی‌داری وجود ندارد.

جدول (۴-۸): همبستگی اسپیرمن برای سن سرپرست و توسعه کشاورزی

توسعه کشاورزی		
$-0/038$	ضریب همبستگی	سن سرپرست
$0/619$	سطح معنی‌داری	
۱۱۰	تعداد	

توضیح: بهره بردارانی که سن بیشتری داشته، رغبت کمتری به توسعه دارند و توصیه می‌شود در جوانان جهت توسعه کشاورزی بیشتر سرمایه گذاری شود.

#### ۴-۶-۲- رابطه تعداد دام و توسعه کشاورزی:

از همبستگی اسپیرمن استفاده شده است.

ضریب همبستگی اسپیرمن برابر  $0/03$  و سطح معنی‌داری آزمون  $0/758$  است. با توجه به اینکه سطح معنی‌داری آزمون پیرسون بزرگتر از  $0/05$  است فرض مستقل بودن متغیرها رد نمی‌شود. یعنی بین تعداد دام و توسعه کشاورزی رابطه معنی‌داری وجود ندارد.

جدول (۴-۹): همبستگی اسپیرمن برای تعداد دام و توسعه کشاورزی

توسعه کشاورزی		
۰/۰۴۷	ضریب همبستگی	تعداد دام
۰/۷۱۸	سطح معنی داری	
۱۰۹	تعداد	

تعداد زیاد داده در محاسبه ضرایب همبستگی باعث می شود همبستگی های ضعیف معنی دار شوند بهتر است از تعداد داده کمتری به منظور محاسبه همبستگی ها استفاده شود. توضیح: صرف داشتن دام بیشتر در توسعه کشاورزی نقش موثر ندارد. دامداری در کنار کشاورزی تاثیرگذاری بیشتری می تواند داشته باشد.

#### ۴-۶-۳- رابطه میزان استفاده از مکانیزاسیون و توسعه کشاورزی:

از همبستگی اسپیرمن استفاده شده است.

ضریب همبستگی اسپیرمن برابر ۰/۰۴۲۱ و سطح معنی داری آزمون ۰/۰۴۳ است. با توجه به اینکه سطح معنی داری آزمون پیرسون کوچکتر از ۰/۰۵ است. یعنی بین میزان استفاده از مکانیزاسیون و توسعه کشاورزی رابطه معنی داری وجود دارد.

جدول (۴-۱۰): همبستگی اسپیرمن برای میزان استفاده از مکانیزاسیون و توسعه کشاورزی

توسعه کشاورزی		
۰/۴۲۱	ضریب همبستگی	میزان استفاده از مکانیزاسیون
۰/۰۴۳	سطح معنی داری	
۱۱۰	تعداد	

#### ۴-۶-۴- رابطه سطح مکانیزاسیون و توسعه کشاورزی:

از همبستگی اسپیرمن استفاده شده است.

ضریب همبستگی اسپیرمن برابر ۰/۱۹۵ و سطح معنی داری آزمون ۰/۷۱۱ است. با توجه به اینکه سطح معنی داری آزمون پیرسون بزرگتر از ۰/۰۵ است. یعنی بین سطح مکانیزاسیون و توسعه کشاورزی رابطه معنی داری وجود ندارد.

جدول (۴-۱۱): همبستگی اسپیرمن برای سطح مکانیزاسیون و توسعه کشاورزی

توسعه کشاورزی		
۰/۱۹۵	ضریب همبستگی	سطح مکانیزاسیون
۰/۷۱۱	سطح معنی داری	
۱۱۰	تعداد	

#### ۴-۶-۵- مقایسه توسعه کشاورزی بر حسب نوع محصول:

از آزمون ناپارامتری استفاده شده است.

سطح معنی داری برابر ۰/۰۰۲ است. با توجه به سطح معنی داری آزمون که کوچکتر از ۰/۰۵ است. در نتیجه میزان توسعه کشاورزی بر حسب نوع محصول تفاوت معنی داری دارد.

جدول (۴-۱۲): نتایج آزمون کروسکال-والیس برای مقایسه توسعه کشاورزی بر حسب نوع محصول

متغیر وابسته	نوع محصول	تعداد	میانگین رتبه	سطح معنی داری
توسعه کشاورزی	گندم	۶۴	۵۵/۶۳	۰/۰۰۲
	جو	۱۵	۴۴/۶۳	
	ذرت علوفه ای	۲۲	۵۸/۳۰	
	پنبه	۹	۶۵/۸۶	

#### ۴-۶-۶- اولویت بندی عوامل موثر بر بهبود شرایط کشاورزی

از آزمون فریدمن استفاده شده است. متغیری که کمترین تاثیر را داشته باشد دارای کمترین رتبه خواهد بود. مقدار  $\chi^2$  دو برابر  $629/82$ ، درجه آزادی برابر ۲۴ و سطح معنی داری  $0/001$  است. چون سطح معنی داری کمتر از  $0/05$  است فرض صفر رد می شود. بنابراین بین میانگین رتبه متغیرها اختلاف معنی داری وجود دارد. عوامل موثر بر بهبود شرایط کشاورزی به ترتیب از زیاد به کم بصورت زیر می باشد:

جدول (۴-۱۳): شاخص های توسعه کشاورزی

متغیر	تعداد	میانگین	میانگین رتبه
کمک به افزایش میزان درآمد	۱۱۰	۴/۷۸	۱۹/۰۳
کمک به افزایش قدرت خرید	۱۱۰	۴/۷۵	۱۸/۷۲
کمک به افزایش صادرات محصولات کشاورزی	۱۱۰	۴/۶۱	۱۷/۱۵
کمک به تداوم سود حاصل از تولید محصولات کشاورزی	۱۱۰	۴/۵۶	۱۶/۷۶
کمک به افزایش سرمایه گذاری در بخش کشاورزی	۱۱۰	۴/۴۶	۱۵/۴۲
کمک به فراهم شدن فرصتهای شغلی خارج از مزرعه	۱۱۰	۴/۴۴	۱۵/۲۴
گسترش پذیرش بیمه محصولات کشاورزی	۱۱۰	۴/۴۴	۱۴/۹۹
کمک به تولید و بهسازی فناوریهای کشاورزی	۱۱۰	۴/۳۵	۱۴/۳۳
کمک به توسعه صنایع تبدیلی و فرآوری محصولات کشاورزی	۱۱۰	۴/۳۶	۱۴/۱۵
کمک به افزایش کیفیت محصولات تولیدی	۱۱۰	۴/۳	۱۳/۷۱
ارائه اطلاعات و مهارتهای لازم به منظور کاهش آلودگی به بیماریهای مختلف	۱۱۰	۴/۲	۱۲/۴۴
راهنمایی در خصوص نحوه بکارگیری مناسب سموم شیمیایی دفع آفات	۱۱۰	۴/۱۶	۱۱/۹۸
کمک به افزایش استفاده از ماشین آلات کشاورزی در کاشت، داشت و برداشت	۱۱۰	۴/۱۶	۱۱/۶۷
ارائه آگاهی و مهارت لازم در استفاده از روشهای آبیاری	۱۱۰	۴/۱۵	۱۱/۵۴
ارائه اطلاعات و مهارتهای لازم به منظور آماده سازی خاک	۱۱۰	۴/۱۲	۱۱/۴۴
کمک به انتخاب زمان مناسب برداشت محصول	۱۱۰	۴/۱۱	۱۱/۳۲
ارائه اطلاعات و دانش لازم برای استفاده از کودهای ریز مغذی در تولید محصول	۱۱۰	۴/۰۹	۱۱/۱۷
ارائه اطلاعات و مهارتهای لازم به منظور کاهش هدر رفت محصول از طریق ماشین های برداشت	۱۱۰	۴/۰۸	۱۱/۰۷
کمک به توسعه امکانات نگهداری محصول پس از برداشت سیلو، سردخانه و ...	۱۱۰	۴/۱	۱۰/۹۹

۱۰/۸	۴/۰۵	۱۱۰	کمک به تشخیص نوع کود شیمیایی مورد نیاز محصول در حین کاشت
۱۰/۷۹	۴/۰۶	۱۱۰	ارائه اطلاعات و مهارت‌های لازم به منظور کاهش ضایعات داشت محصول
۱۰/۶۲	۴/۰۴	۱۱۰	کمک به گسترش استفاده از ارقام اصلاح شده
۱۰/۱۶	۴	۱۱۰	ارائه اطلاعات و مهارت‌های لازم به منظور استفاده صحیح منابع آب
۹/۷۶	۳/۹۴	۱۱۰	ارائه اطلاعات و دانش لازم به شما به منظور کاهش مصرف کودهای شیمیایی
۹/۷۳	۳/۹۳	۱۱۰	ارائه اطلاعات و دانش لازم به منظور کاهش مصرف سموم شیمیایی

#### ۴-۶-۷- اولویت‌بندی عوامل موثر در توسعه کشاورزی:

از آزمون فریدمن استفاده شده است. متغیری که کمترین تاثیر را داشته باشد دارای کمترین رتبه خواهد بود. مقدار خی دو برابر ۱۵۴/۵۶ ، درجه آزادی برابر ۶ و سطح معنی‌داری ۰/۰۰۱ است. چون سطح معنی‌داری کمتر از ۰/۰۵ است فرض صفر رد می‌شود. بنابراین بین میانگین رتبه متغیرها اختلاف معنی‌داری وجود دارد. عوامل موثر در توسعه کشاورزی به ترتیب از زیاد به کم بصورت زیر می‌باشد:

جدول (۴-۱۴): نتایج آزمون فریدمن برای اولویت‌بندی عوامل موثر در توسعه کشاورزی

متغیر	تعداد	میانگین	میانگین رتبه
افزایش قیمت محصولات تولیدی	۱۱۰	۲/۷۵	۵/۴
سیاست‌های حمایتی دولت در امر تولید محصولات کشاورزی	۱۱۰	۲/۴۳	۴/۴۱
توجه به کشاورزان و حرفه آنها و ایجاد انگیزه شغلی در آنان	۱۱۰	۲/۳۹	۴/۲۹
حمایت وزارت جهاد کشاورزی از کشاورزان	۱۱۰	۲/۳	۴/۰۲
میزان بارندگی و شرایط آب و هوایی	۱۱۰	۲/۲۳	۳/۶۵
بیمه محصولات کشاورزی	۱۱۰	۲/۱۶	۳/۵۶
بخش تحقیقات و تولید فناوریهای کشاورزی	۱۱۰	۱/۵۸	۲/۶۵

#### ۴-۶-۸- رابطه مساحت مسکن و توسعه کشاورزی:

از همبستگی اسپیرمن استفاده شده است.

ضریب همبستگی اسپیرمن برابر ۰/۱۸۲- و سطح معنی‌داری آزمون ۰/۲۱۰ است. با توجه به اینکه سطح معنی‌داری آزمون پیرسون بیشتر از ۰/۰۵ است فرض مستقل بودن متغیرها رد می‌شود. یعنی بین مساحت مسکن و توسعه کشاورزی رابطه معکوس معنی‌داری وجود ندارد.

جدول (۴-۱۵): آزمون همبستگی اسپیرمن برای مساحت مسکن و توسعه کشاورزی

توسعه کشاورزی		
-۰/۱۸۲	ضریب همبستگی	مساحت مسکن
۰/۲۱۰	سطح معنی داری	
۱۰۸	تعداد	

جدول (۴-۱۶): آزمون من-ویتنی برای مقایسه توسعه کشاورزی بر حسب امکانات رفاهی

متغیر وابسته	امکانات رفاهی	تعداد	میانگین رتبه	مجموع رتبه‌ها	U من-ویتنی	مقدار Z	سطح معنی داری
توسعه کشاورزی	برق و آب لوله کشی	۱۵	۳۴/۶۳	۵۱۹/۵۰	۳۶۷/۷۲	۲/۰۳	۰/۰۰۸
	تمام امکانات	۹۵	۵۸/۷۹	۵۵۸۵/۵۰			

از آزمون ناپارامتری استفاده شده سطح معنی داری ۰/۰۸ است. با توجه به سطح معنی داری آزمون در سطح احتمال ۱٪ در توسعه کشاورزی معنی دار می باشد

#### ۴-۶-۹- مقایسه توسعه کشاورزی بر حسب جنسیت:

از آزمون ناپارامتری من-ویتنی استفاده شده است.

سطح معنی داری برابر ۰/۳۰۲ است. با توجه به سطح معنی داری آزمون که بزرگتر از ۰/۰۵ است. در نتیجه میزان توسعه کشاورزی بر حسب جنسیت تفاوت معنی داری ندارد.

جدول (۴-۱۷): آزمون من-ویتنی برای مقایسه توسعه کشاورزی بر حسب جنسیت

متغیر وابسته	جنسیت	تعداد	میانگین رتبه	مجموع رتبه‌ها	U من-ویتنی	مقدار Z	سطح معنی داری
توسعه کشاورزی	مرد	۹۱	۵۷/۲۷	۵۲۱۲/۰۰	۵/۰۲۲	۱/۷۹۶	۰/۳۰۲
	زن	۱۹	۴۷/۰۰	۸۹۳/۰۰			



#### ۴-۶-۱۰- مقایسه توسعه کشاورزی شغل فرعی:

از آزمون ناپارامتری من-ویتنی استفاده شده است.

سطح معنی داری برابر ۰/۰۳ است. با توجه به سطح معنی داری آزمون که کمتر از ۰/۰۵ است فرض صفر رد می شود. در نتیجه میزان توسعه کشاورزی در شاغلین تولید صنایع دستی بطور معنی داری بیشتر از شاغلین کارگری است.

جدول (۴-۱۸): آزمون من-ویتنی برای مقایسه توسعه کشاورزی بر حسب شغل فرعی

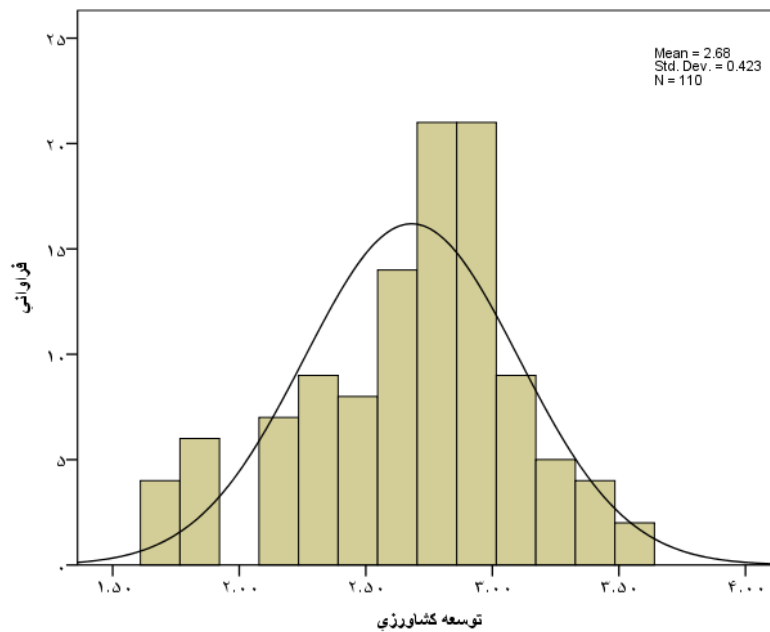
متغیر وابسته	شغل فرعی	تعداد	میانگین رتبه	مجموع رتبه‌ها	U من-ویتنی	مقدار Z	سطح معنی داری
توسعه کشاورزی	تولید صنایع دستی	۳۲	۲۶/۰۶	۸۰۲/۰۰	۷۳۶	۲/۹۳۲	۰/۰۰۳
	کارگری	۱۱	۱۳/۰۹	۱۴۴/۰۰			

#### ۴-۷- شاخص‌های توصیفی توسعه کشاورزی:

برای متغیر توسعه کشاورزی، میانگین، میانه، انحراف معیار، مینیمم و ماکزیمم محاسبه و هیستوگرام آن رسم شده است. نمرات در بازه ۱ تا ۵ قابل تغییر هستند. میانگین برابر ۲/۶۸، کمترین مقدار برابر ۱/۶۹ و بیشترین مقدار برابر ۳/۵۹ است.

جدول (۴-۱۹): جدول شاخص‌های توصیفی توسعه کشاورزی

تعداد	میانگین	میانه	انحراف معیار	مینیمم	ماکزیمم
۱۱۰	۲/۶۸	۲/۷۵	۰/۴۲	۱/۶۹	۳/۵۹



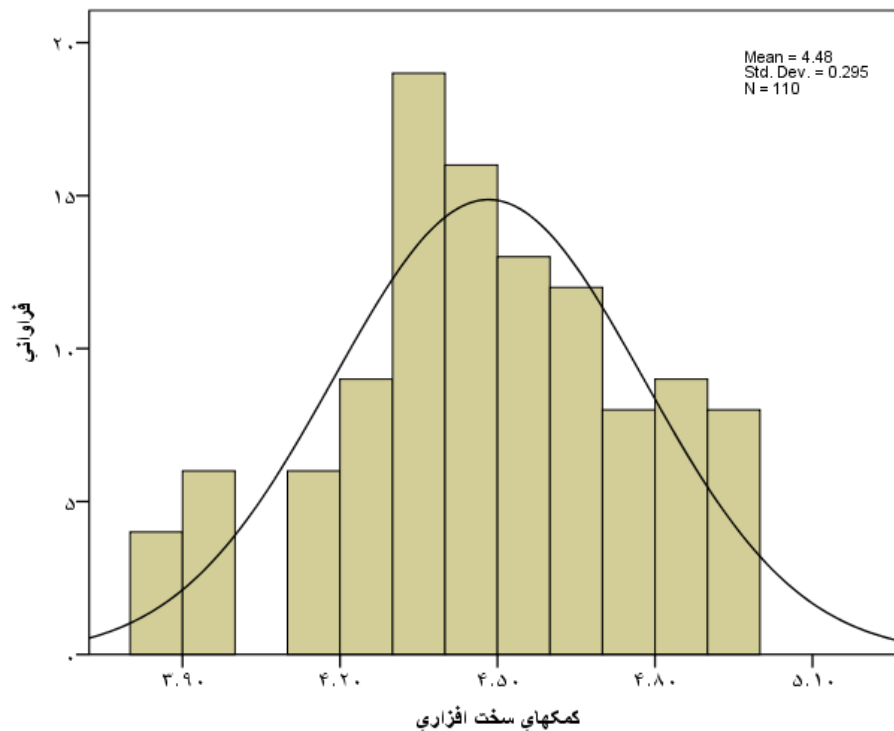
نمودار (۴-۴): شاخص‌های توصیفی توسعه کشاورزی

#### ۴-۸- شاخص‌های توصیفی کمکهای سخت افزاری:

برای متغیر کمکهای سخت افزاری، میانگین، میانه، انحراف معیار، مینیمم و ماکزیمم محاسبه و هیستوگرام آن رسم شده است. نمرات در بازه ۱ تا ۵ قابل تغییر هستند. میانگین برابر ۴/۴۸، کمترین مقدار برابر ۳/۸۹ و بیشترین مقدار برابر ۵/۰ است.

جدول (۴-۲۰): جدول شاخص‌های توصیفی کمکهای سخت افزاری

تعداد	میانگین	میانه	انحراف معیار	مینیمم	ماکزیمم
۱۱۰	۴/۴۸	۴/۴۴	۰/۳۰	۳/۸۹	۵/۰۰



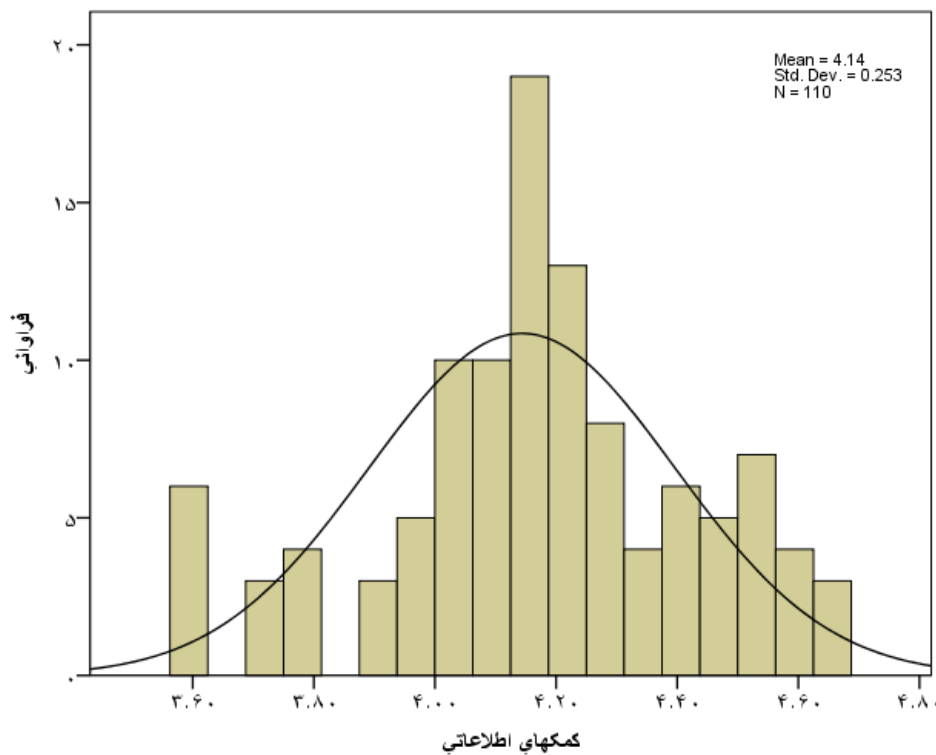
نمودار (۴-۵): نمودار شاخص‌های توصیفی کمکهای سخت افزاری

#### ۹-۴- شاخص‌های توصیفی کمکهای اطلاعاتی:

برای متغیر کمکهای اطلاعاتی، میانگین، میانه، انحراف معیار، مینیمم و ماکزیمم محاسبه و هیستوگرام آن رسم شده است. نمرات در بازه ۱ تا ۵ قابل تغییر هستند. میانگین برابر ۴/۱۴، کمترین مقدار برابر ۳/۵۶ و بیشترین مقدار برابر ۴/۶۳ است.

جدول (۴-۲۱): جدول شاخص‌های توصیفی کمکهای اطلاعاتی

تعداد	میانگین	میانه	انحراف معیار	مینیمم	ماکزیمم
۱۱۰	۴/۱۴	۴/۱۳	۰/۲۵	۳/۵۶	۴/۶۳



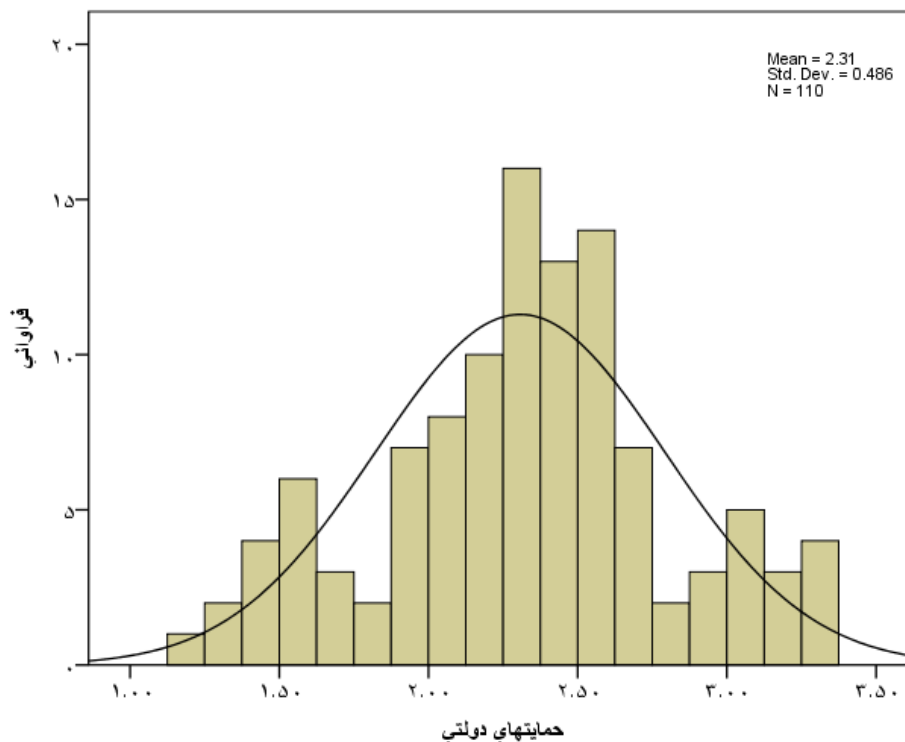
نمودار (۴-۶): شاخص‌های توصیفی کمکهای اطلاعاتی

#### ۴-۱۰- شاخص‌های توصیفی حمایت‌های دولتی:

برای متغیر حمایت‌های دولتی، میانگین، میانه، انحراف معیار، مینیمم و ماکزیمم محاسبه و هیستوگرام آن رسم شده است. نمرات در بازه ۱ تا ۵ قابل تغییر هستند. میانگین برابر ۲/۳۱، کمترین مقدار برابر ۱/۱۴ و بیشترین مقدار برابر ۳/۲۹ است.

جدول (۴-۲۲): جدول شاخص‌های توصیفی حمایت‌های دولتی

تعداد	میانگین	میانه	انحراف معیار	مینیمم	ماکزیمم
۱۱۰	۲/۳۱	۲/۲۹	۰/۴۹	۱/۱۴	۳/۲۹



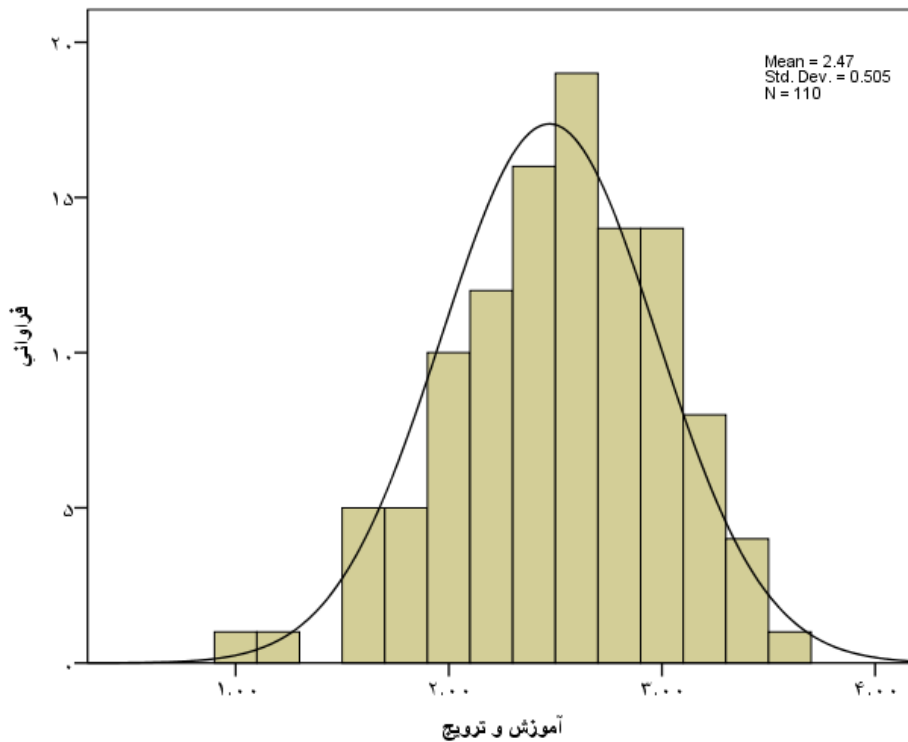
نمودار (۴-۷): شاخص‌های توصیفی حمایت‌های دولتی

#### ۴-۱۱- شاخص‌های توصیفی آموزش و ترویج:

برای متغیر آموزش و ترویج، میانگین، میانه، انحراف معیار، مینیمم و ماکزیمم محاسبه و هیستوگرام آن رسم شده است. نمرات در بازه ۱ تا ۵ قابل تغییر هستند. میانگین برابر ۲/۴۷، کمترین مقدار برابر ۱/۰ و بیشترین مقدار برابر ۳/۵۰ است.

جدول (۴-۲۳): جدول شاخص‌های توصیفی آموزش و ترویج

تعداد	میانگین	میانه	انحراف معیار	مینیمم	ماکزیمم
۱۱۰	۲/۴۷	۲/۵۰	۰/۵۱	۱/۰۰	۳/۵۰



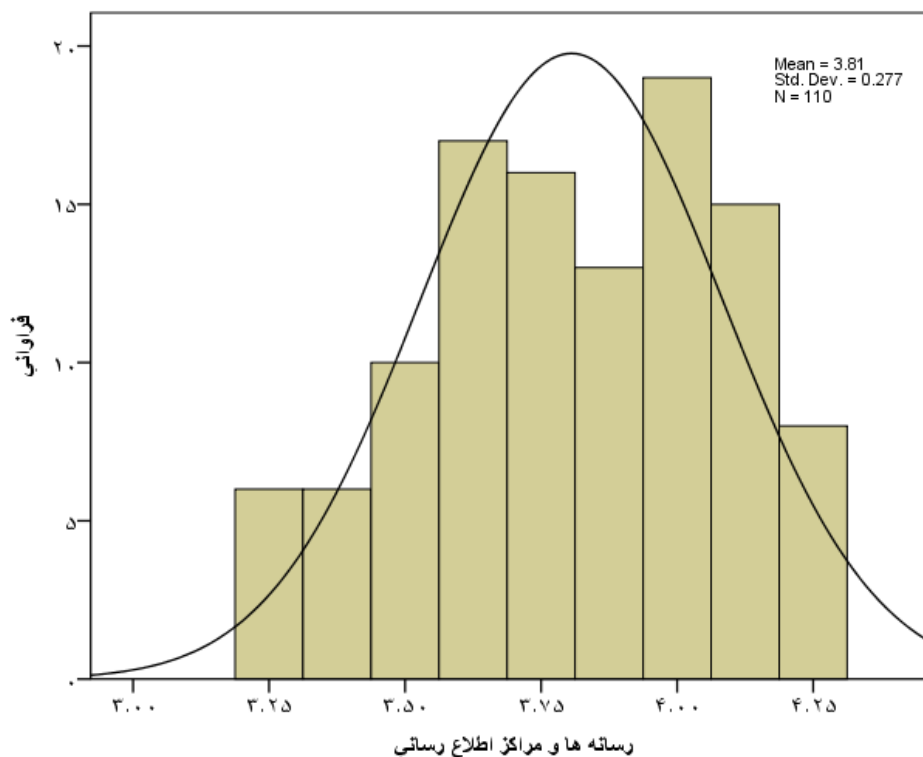
نمودار (۴-۸): شاخص‌های توصیفی آموزش و ترویج

#### ۴-۱۲- شاخص‌های توصیفی رسانه‌ها و مراکز اطلاع‌رسانی:

برای متغیر رسانه‌ها و مراکز اطلاع‌رسانی، میانگین، میانه، انحراف معیار، مینیمم و ماکزیمم محاسبه و هیستوگرام آن رسم شده است. نمرات در بازه ۱ تا ۵ قابل تغییر هستند. میانگین برابر ۳/۸۱، کمترین مقدار برابر ۳/۲۵ و بیشترین مقدار برابر ۴/۲۵ است.

جدول (۴-۲۴): جدول شاخص‌های توصیفی رسانه‌ها و مراکز اطلاع‌رسانی

تعداد	میانگین	میانه	انحراف معیار	مینیمم	ماکزیمم
۱۱۰	۳/۸۱	۳/۸۱	۰/۲۸	۳/۲۵	۴/۲۵



نمودار (۴-۹): شاخص‌های توصیفی رسانه‌ها و مراکز اطلاع‌رسانی

#### ۴-۱۳- بررسی نرمال بودن توزیع نمرات متغیرها:

برای بررسی نرمال بودن توزیع نمرات متغیرها از آزمون کولموگروف-اسمیرنوف استفاده شده است. فرض صفر در این آزمون نرمال بودن توزیع متغیر است. اگر سطح معنی‌داری آزمون بزرگتر از ۰/۰۵ باشد فرض صفر تایید شده و نتیجه می‌گیریم که توزیع متغیر مورد نظر نرمال می‌باشد.

با توجه به سطوح معنی‌داری به دست آمده نتیجه گرفته می‌شود که تمام متغیرها دارای توزیع نرمال می‌باشند (سطح معنی‌داری بزرگتر از ۰/۰۵).

جدول (۴-۲۵): نتایج آزمون کولموگروف-اسمیرنوف برای بررسی نرمال بودن توزیع نمرات

سطح معنی‌داری	آماره Z کولموگروف-اسمیرنوف	تعداد	
۰/۰۸۲	۱/۲۶۳	۱۱۰	توسعه کشاورزی
۰/۲۵۰	۱/۰۱۹	۱۱۰	کمک‌های سخت افزاری
۰/۲۴۱	۰/۰۲۸	۱۱۰	کمک‌های اطلاعاتی
۰/۳۱۵	۰/۹۶۱	۱۱۰	حمایتهای دولتی
۰/۴۸۵	۰/۸۳۷	۱۱۰	آموزش و ترویج
۰/۰۷۷	۱/۲۶۸	۱۱۰	رسانه ها و مراکز اطلاع رسانی

برای آزمون فرضیات، از همبستگی پیرسون استفاده شده است. فرض صفر در این آزمون صفر بودن ضریب همبستگی (عدم وجود رابطه) است. اگر سطح معنی‌داری آزمون کمتر از ۰/۰۵ باشد فرض صفر رد خواهد شد. یعنی در این صورت بین متغیرها رابطه وجود خواهد داشت.



فرضیه ۱: بین کمکهای سخت افزاری و میزان توسعه کشاورزی منطقه ارتباط معنی داری وجود دارد.

۱- کمک به توسعه امکانات نگهداری محصول پس از برداشت سیلو، سردخانه

۲- کمک به افزایش استفاده از ماشین آلات کشاورزی (کاشت، داشت، برداشت، مکانیزاسیون)

۳- کمک به توسعه صنایع تبدیلی و فرآوری محصولات کشاورزی

۴- کمک به فرصتهای شغلی خارج از مزرعه

۵- کمک به افزایش صادرات محصولات کشاورزی

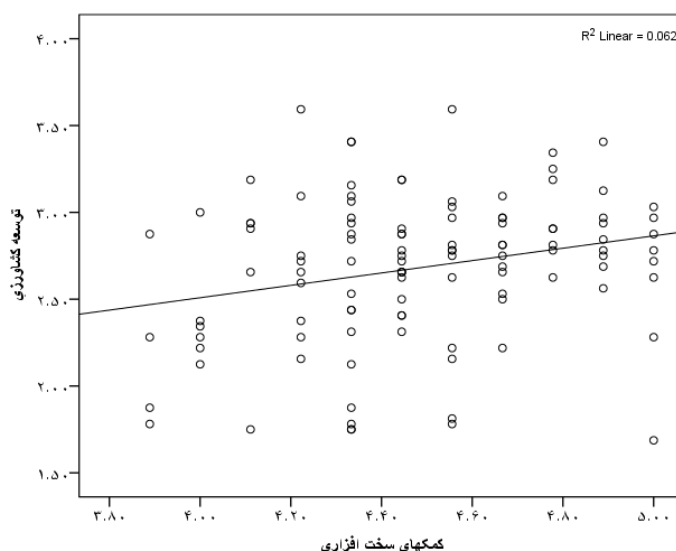
ضریب همبستگی پیرسون برابر  $0/248$  و سطح معنی داری آزمون  $0/009$  است. با توجه به اینکه سطح

معنی داری آزمون پیرسون کمتر از  $0/05$  است فرض مستقل بودن متغیرها رد می شود. یعنی بین کمکهای

سخت افزاری و میزان توسعه کشاورزی منطقه رابطه مستقیم معنی داری وجود دارد.

جدول (۴-۲۶): همبستگی پیرسون برای کمکهای سخت افزاری و توسعه کشاورزی

توسعه کشاورزی		
$0/248^{**}$	ضریب همبستگی	کمکهای سخت افزاری
$0/009$	سطح معنی داری	
۱۱۰	تعداد	



نمودار (۴-۱۰): همبستگی پیرسون برای کمکهای سخت افزاری و توسعه کشاورزی

فرضیه ۲: بین کمکهای اطلاعاتی و میزان توسعه کشاورزی منطقه ارتباط معنی داری وجود دارد.

۱- ارائه اطلاعات و آگاهی و مهارت لازم در استفاده از روشهای نوین

۲- کمک به تولید و بهسازی فناوریهای کشاورزی

۳- کمک به تداوم سود حاصل از تولیدات محصولات کشاورزی

۴- ارائه اطلاعات به منظور کاهش مصرف کودهای شیمیایی

۵- ارائه اطلاعات به منظور کاهش ضایعات محصولات کشاورزی

۶- ارائه اطلاعات لازم به منظور کاهش هدر رفت محصول از طریق ماشین های برداشت

۷- کمک به افزایش محصولات تولیدی

۸- ارائه اطلاعات لازم به منظور کاهش بیماریهای گیاهی

۹- ارائه اطلاعات لازم به منظور آماده سازی خاک، خاک ورزی

۱۰- آرایه اطلاعات لازم به منظور استفاده بهینه از آب کشاورزی

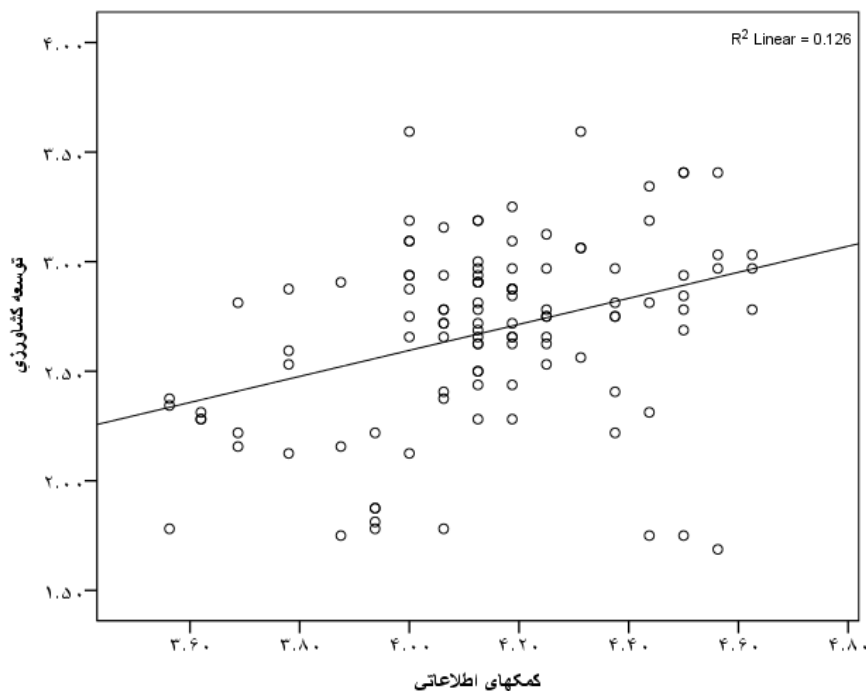
ضریب همبستگی پیرسون برابر ۰/۳۵۵ و سطح معنی داری آزمون ۰/۰۰۱ است. با توجه به اینکه سطح

معنی داری آزمون پیرسون کمتر از ۰/۰۵ است فرض مستقل بودن متغیرها رد می شود. یعنی بین کمکهای

اطلاعاتی و میزان توسعه کشاورزی منطقه رابطه مستقیم معنی داری وجود دارد.

جدول (۴-۲۷): همبستگی پیرسون برای کمکهای اطلاعاتی و توسعه کشاورزی

توسعه کشاورزی		
۰/۳۵۵**	ضریب همبستگی	کمکهای اطلاعاتی
۰/۰۰۰	سطح معنی داری	
۱۱۰	تعداد	



نمودار (۴-۱۱): همبستگی پیرسون برای کمکهای اطلاعاتی و توسعه کشاورزی

### فرضیه ۳: بین حمایت‌های دولتی و میزان توسعه کشاورزی منطقه ارتباط معنی دار وجود دارد.

۱- سیاست‌های حمایتی دولت در امر تولید محصولات کشاورزی

۲- افزایش قیمت محصولات تولیدی

۳- بخش تحقیقات و تولید فناوریهای کشاورزی

۴- بیمه محصولات کشاورزی

۵- حمایت وزارت‌های بازرگانی و کشاورزی در جهت خرید تضمینی محصولات کشاورزی

۶- توجه کشاورزان و حرفه آنها و ایجاد انگیزه شغلی

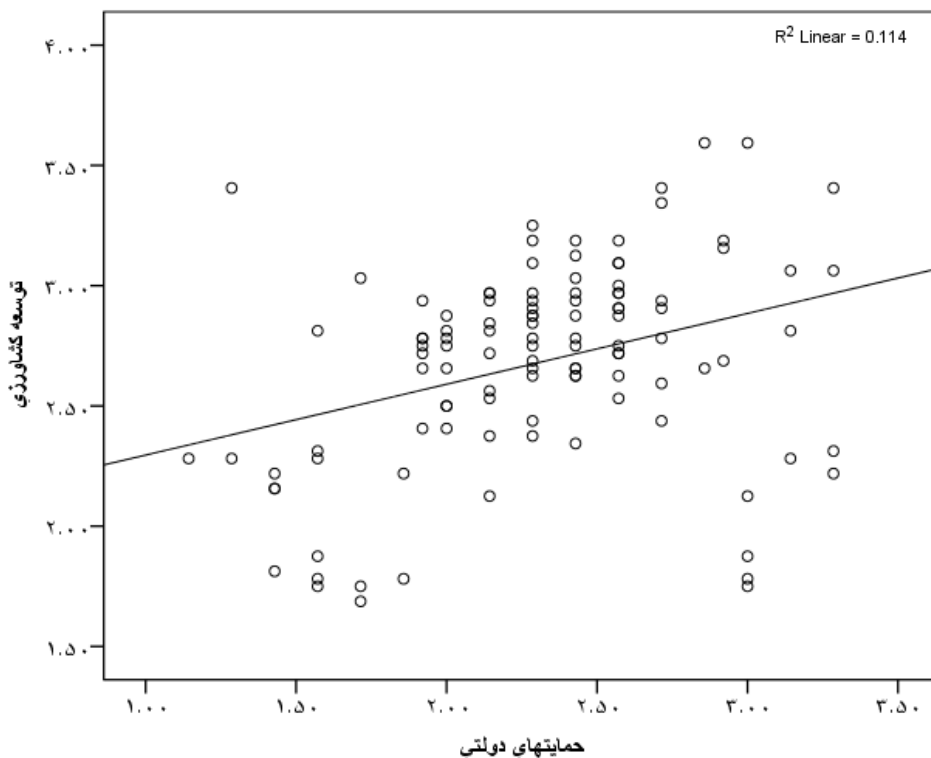
ضریب همبستگی پیرسون برابر  $0/338$  و سطح معنی‌داری آزمون  $0/001$  است. با توجه به اینکه سطح

معنی‌داری آزمون پیرسون کمتر از  $0/05$  است فرض مستقل بودن متغیرها رد می‌شود. یعنی بین حمایت‌های

دولتی و میزان توسعه کشاورزی منطقه رابطه مستقیم معنی‌داری وجود دارد.

جدول (۴-۲۸): همبستگی پیرسون برای حمایت‌های دولتی و توسعه کشاورزی

توسعه کشاورزی		
۰/۳۳۸**	ضریب همبستگی	حمایت‌های دولتی
۰/۰۰۰	سطح معنی داری	
۱۱۰	تعداد	



نمودار (۴-۱۲): همبستگی پیرسون برای حمایت‌های دولتی و توسعه کشاورزی

فرضیه ۴: بین آموزش و ترویج و میزان توسعه کشاورزی منطقه ارتباط معنی دار وجود دارد.

- ۱- برگزاری کلاسهای ترویجی آموزشی
- ۲- بازدید از مزارع نمایشی و نمونه الگو
- ۳- انتخاب کشاورزان نمونه و الگو
- ۴- استفاده از نشریات ترویجی
- ۵- استفاده از برنامه های رادیویی و تلویزیونی

۶- استفاده از فیلمهای آموزشی

۷- استفاده از آموزش های درون مزرعه

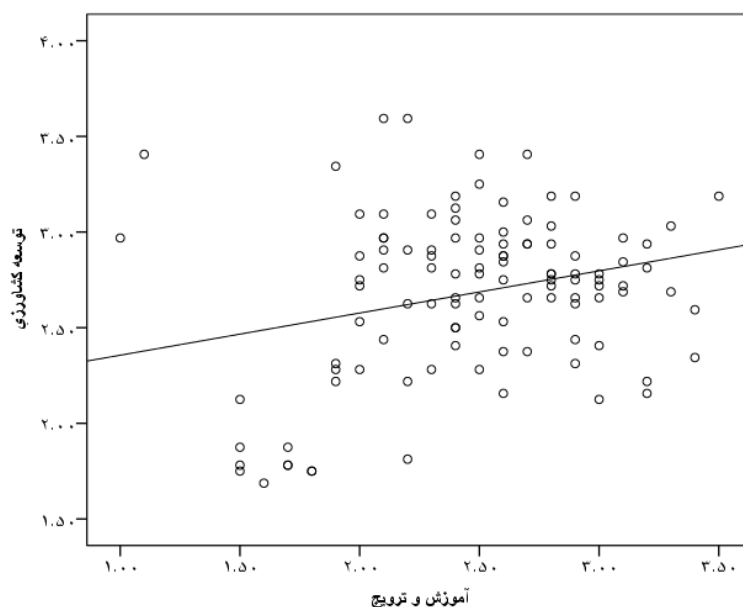
۸- استفاده از نمایشهای طریقه ای

۹- استفاده از نمایشهای نتیجه ایی

ضریب همبستگی پیرسون برابر  $0/263$  و سطح معنی داری آزمون  $0/006$  است. با توجه به اینکه سطح معنی داری آزمون پیرسون کمتر از  $0/05$  است فرض مستقل بودن متغیرها رد می شود. یعنی بین آموزش و ترویج و میزان توسعه کشاورزی منطقه رابطه مستقیم معنی داری وجود دارد.

جدول (۴-۲۹): همبستگی پیرسون برای آموزش و ترویج و توسعه کشاورزی

توسعه کشاورزی		
$0/263^{**}$	ضریب همبستگی	آموزش و ترویج
$0/006$	سطح معنی داری	
۱۱۰	تعداد	



نمودار (۴-۱۳): همبستگی پیرسون برای آموزش و ترویج و توسعه کشاورزی

فرضیه ۵: بین رسانه ها و مراکز اطلاع رسانی و میزان توسعه کشاورزی منطقه ارتباط معنی دار وجود دارد.

۱- نشریات

۲- مجلات

۳- روزنامه

۴- کارشناسان جهاد کشاورزی

۵- فروشندگان نهادهای کشاورزی

۶- مراکز تحقیقات

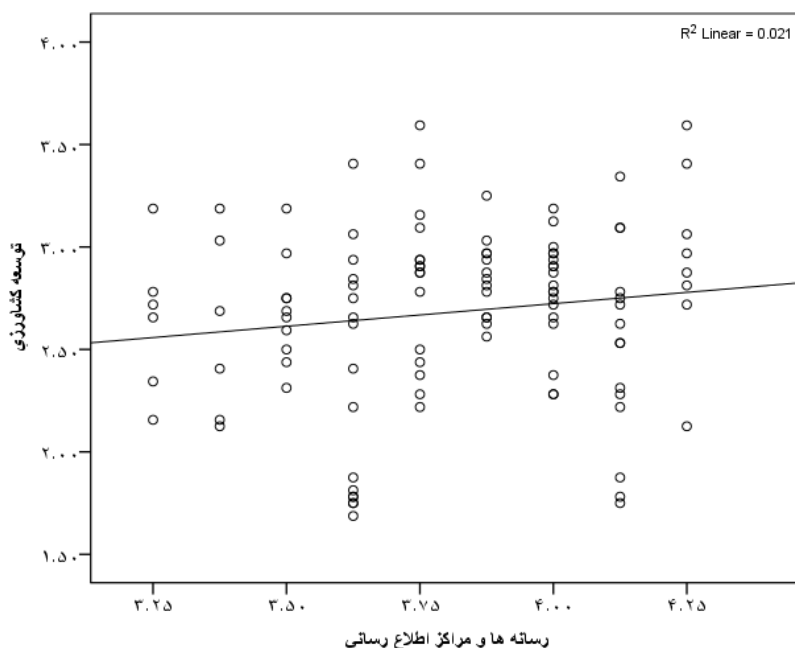
۷- همسایگان و مطلعین و همکاران

۸- مرتبطین بخش

ضریب همبستگی پیرسون برابر ۰/۱۴۴ و سطح معنی داری آزمون ۰/۱۳۲ است. با توجه به اینکه سطح معنی داری آزمون پیرسون بزرگتر از ۰/۰۵ است فرض مستقل بودن متغیرها رد نمی شود. یعنی بین رسانه ها و مراکز اطلاع رسانی و میزان توسعه کشاورزی منطقه رابطه معنی داری وجود ندارد.

جدول (۴-۳۰): همبستگی پیرسون برای رسانه ها و مراکز اطلاع رسانی و توسعه کشاورزی

توسعه کشاورزی		
۰/۱۴۴	ضریب همبستگی	رسانه ها و مراکز اطلاع رسانی
۰/۱۳۲	سطح معنی داری	
۱۱۰	تعداد	



نمودار (۴-۱۴): همبستگی پیرسون برای رسانه ها و مراکز اطلاع رسانی و توسعه کشاورزی

سوال: سهم هر یک از عوامل رسانه ها و مراکز اطلاع رسانی، کمکهای اطلاعاتی، حمایت‌های

دولتی، آموزش و ترویج، کمکهای سخت افزاری در پیش‌بینی توسعه کشاورزی چقدر است؟

برای بررسی تاثیر ابعاد مختلف شخصیتی بر رضایت شغلی کارکنان از روش رگرسیونی همزمان استفاده شده است. ضریب همبستگی چندگانه برابر ۰/۶۲ و ضریب تعیین برابر ۰/۳۸۵ است. ضریب تعیین مقدار واریانس تبیین شده توسط مدل را نشان می‌دهد مقدار عددی ضریب تعیین بین صفر تا ۱ است. هر چه این مقدار به یک نزدیکتر باشد نشان دهنده‌ی قوی‌تر بودن رابطه مدل است.

یکی از پیش شرط‌های رگرسیون این است که متغیر ملاک دارای خود همبستگی نبوده و خطاها مستقل از هم باشند. این شرط با آزمون دوربین-واتسن مورد آزمون قرار می‌گیرد. مقدار دوربین-واتسن برابر ۱/۷۲ است. چون این مقدار بین ۱/۵ و ۲/۵ قرار دارد نتیجه می‌گیریم که متغیر ملاک دارای خود همبستگی نبوده و خطاها مستقل از هم می‌باشد. جدول (۴-۳۱)

برای اینکه مدل رگرسیونی معنی‌دار باشد باید بین متغیر ملاک و متغیرهای پیش‌بین رابطه خطی وجود داشته باشد. برای بررسی وجود رابطه خطی بین متغیر ملاک و متغیرهای پیش‌بین از آزمون F استفاده شده است. سطح معنی‌داری آزمون F برابر ۰/۰۰۱ است. با توجه به اینکه سطح معنی‌داری آزمون F کمتر از ۰/۰۵ است نشان می‌دهد که بین متغیر ملاک و متغیرهای پیش‌بین رابطه خطی معنی‌داری وجود دارد. (جدول (۳۲-۴)).

ضرایب استاندارد نشده و ضرایب استاندارد شده همراه با سطوح معنی‌داری‌شان در جدول (۴-۳۷) ارائه شده است. ضرایب استاندارد نشده نشان دهنده‌ی ضرایب متغیرها در مدل رگرسیونی هستند و ضرایب استاندارد شده برای نشان دادن میزان تاثیر مورد استفاده قرار می‌گیرد. هر چه قدر مطلق این مقدار بیشتر باشد به منزله وجود تاثیر قوی‌تر است. با توجه به جدول نتیجه می‌گیریم که کمکهای اطلاعاتی، حمایت‌های دولتی، آموزش و ترویج و رسانه‌ها و مراکز اطلاع‌رسانی بر توسعه کشاورزی دارای تاثیر مستقیم معنی‌داری می‌باشند. همچنین آموزش و ترویج با ضریب استاندارد شده ۰/۴۱۳ بیشترین تاثیر را بر توسعه کشاورزی دارد.

تاثیر کمکهای سخت‌افزاری بر توسعه کشاورزی معنی‌دار نیست.

جدول (۴-۳۱): جدول همبستگی و دوربین-واتسن برای تاثیر رسانه‌ها و مراکز اطلاع‌رسانی، کمکهای اطلاعاتی،

حمایت‌های دولتی، آموزش و ترویج، کمکهای سخت‌افزاری بر توسعه کشاورزی

ضریب همبستگی چندگانه	ضریب تعیین تعدیل شده	خطای معیار برآورد	دوربین-واتسن
۰/۶۲۱	۰/۳۵۶	۰/۳۳۹۸۷	۱/۷۱۷

با توجه به اینکه رگرسیون چندگانه است لذا فقط ضریب تعدیل شده محاسبه شده است



جدول (۴-۳۲): آزمون معنی‌داری رابطه خطی برای تاثیر رسانه ها و مراکز اطلاع رسانی، کمکهای اطلاعاتی،

حمایتهای دولتی، آموزش و ترویج، کمکهای سخت افزاری بر توسعه کشاورزی

سطح معنی‌داری	F	میانگین مربعات	درجه آزادی	مجموع مربعات	
۰/۰۰۰	۱۳/۰۳۸	۱/۵۰۶	۵	۷/۵۳۰	رگرسیون
		۰/۱۱۶	۱۰۴	۱۲/۰۱۴	باقیمانده
			۱۰۹	۱۹/۵۴۴	کل

جدول (۴-۳۳): جدول ضرایب رگرسیون برای تاثیر رسانه ها و مراکز اطلاع رسانی، کمکهای اطلاعاتی، حمایتهای

دولتی، آموزش و ترویج، کمکهای سخت افزاری بر توسعه کشاورزی

سطح معنی‌داری	t	ضرایب استاندارد شده	ضرایب غیراستاندارد	
۰/۰۰۰	-۳/۶۱۳		۰/۸۱۹	عرض از مبدا"
۰/۱۵۸	۰/۴۲۳	۰/۱۳۸	۰/۱۴۰	کمکهای سخت افزاری
۰/۰۰۷	۲/۷۷۵	۰/۲۶۰	۰/۱۵۷	کمکهای اطلاعاتی
۰/۰۰۰	۴/۱۴۳	۰/۳۴۱	۰/۰۷۲	حمایتهای دولتی
۰/۰۰۰	۴/۵۴۶	۰/۴۱۳	۰/۰۷۶	آموزش و ترویج
۰/۰۱۲	۲/۵۵۹	۰/۲۴۱	۰/۱۴۴	رسانه ها و مراکز اطلاع رسانی

سوال ۲: میزان توسعه کشاورزی در منطقه چقدر است؟

از آزمون  $t$  یک نمونه‌ای استفاده شده است. نمرات بین ۱ تا ۵ می‌باشد. بنابراین مقدار آزمون برابر ۳ که میزان متوسط متغیر است در نظر گرفته شده است. اگر میانگین متغیر بیشتر از ۳ باشد نشان دهنده وضعیت مطلوب است.

فرض صفر = میزان توسعه کشاورزی برابر با حد متوسط (۳) است.

فرض مقابل = میزان توسعه کشاورزی برابر با حد متوسط (۳) نیست.

میانگین متغیر توسعه کشاورزی برابر ۲/۶۸ و سطح معنی‌داری آزمون ۰/۰۰۱ است. با توجه به اینکه سطح معنی‌داری کمتر از ۰/۰۵ است فرض صفر رد می‌شود. از طرفی چون میانگین کمتر از ۳ است نتیجه گرفته می‌شود که میزان توسعه کشاورزی بطور معنی‌داری پایین‌تر از حد متوسط می‌باشد.

جدول (۴-۳۴): نتایج آزمون تک نمونه‌ای برای بررسی میزان توسعه کشاورزی

مقدار آزمون = ۳						متغیر
میانگین اختلاف متغیر با مقدار آزمون	سطح معنی‌داری	درجه آزادی	انحراف معیار	میانگین	تعداد	
-۰/۳۱۹	۰/۰۰۰	۱۰۹	۰/۴۲۳	۲/۶۸	۱۱۰	توسعه کشاورزی

جدول (۴-۳۵): همبستگی متغیرها

		توسعه کشاورزی	کمکهای سخت افزاری	کمکهای اطلاعاتی	حمایتهای دولتی	آموزش و ترویج	رسانه ها و مراکز اطلاع رسانی
توسعه کشاورزی	Pearson Correlation	1	.248**	.355**	.338**	.263**	.144
کمکهای سخت افزاری	Pearson Correlation	.248**	1	.559**	-.212*	.021	.117
کمکهای اطلاعاتی	Pearson Correlation	.355**	.559**	1	-.001	-.024	.114
حمایتهای دولتی	Pearson Correlation	.338**	-.212*	-.001	1	-.062	.215*
آموزش و ترویج	Pearson Correlation	.263**	.021	-.024	-.062	1	-.522**
رسانه ها و مراکز اطلاع رسانی	Pearson Correlation	.144	.117	.114	.215*	-.522**	1
توسعه کشاورزی	Correlation Coefficient	1	-.022	.030	-.421	.052	-.298**
سن سرپرست	Correlation Coefficient	-.038	1	.282**	.242*	.229*	.052
تعداد دام	Correlation Coefficient	.047	.282**	1	.242*	.190*	.180
میزان استفاده از مکانیزاسیون	Correlation Coefficient	-.421	.242*	.242*	1	.912**	.043
سطح مکانیزاسیون	Correlation Coefficient	.195	.229*	.190*	.912**	1	.085
مساحت مسکن	Correlation Coefficient	-.182**	.052	.180	.043	.085	1
توسعه کشاورزی	Correlation Coefficient	1	-.022	.030	-.421	.052	-.298**
* معنی داری در سطح احتمال ۰/۰۵							
** معنی داری در سطح احتمال ۰/۰۱							

## **فصل پنجم**

# **نتیجه گیری و پیشنهادات**

باعنایت به آمار سرشماری عشایر در سال ۱۳۸۷ و برخورداری جامعه عشایر از امکانات زیربنایی آب ، برق ، مخابرات ، مسکن مناسب ، راه دسترسی ، امکانات آموزشی و تاثیرات آن در توسعه مناطق عشایری ایجاد سد و پمپاژ و پایاب مربوطه در مناطق عشایر و سمت و سوی عشایر در کنار دآمداری به زراعت و باغداری از شیوه سنتی به روش مکانیزه با اصلاحات سخت افزاری و کمکهای اطلاعاتی و حمایت‌های دولتی و همچنین آموزش و ترویج و نقش رسانه ها و مراکز اطلاع رسانی از مهمترین عوامل توسعه کشاورزی مناطق عشایری می باشد .

همچنین که در تحلیل موارد فوق ذکر گردیده توسعه امکانات نگهداری محصول پس از برداشت و استفاده از ماشین آلات کشاورزی ، و توسعه صنایع تبدیلی و توسعه فن آوری کشاورزی و مهارت‌های لازم از جمله استفاده مناسب از بذر و نهال و عملیات خاک ورزی و استفاده از امکانات و آموزش‌های درون مزرعه ای و مشاوران و کارشناسان ذیربط ارتباط معنی داری با توسعه کشاورزی دارند .

به طور خلاصه می توان روند مثبت تحولات توسعه ای ایلات در سنوات گذشته و اصلاح ساختار سنتی جامعه عشایر استان مخصوصا تحولات عظیم در زیر بخش سد ها و پمپاژها داشت . عشایر این جامعه با تلاش در جهت کسب سواد و دانش و بهره مندی از تکنولوژی جدید ساختار اجتماعی سنتی را متحول نمود . امروزه بیش از آنکه محصور روابط و مناسبات متأثر از نظام های سیاسی و اجتماعی باشد با از هم ریختن پوسته رویکردهای سنتی و با بهره مندی از علم و دانش قدم در راه رشد و توسعه و پیشرفت اجتماعی گذاشته و مسیر توسعه و تعالی را در پیش گرفت.

روند تحولات توسعه ای درعشایر مورد تحقیق بیان از تغییر و تحولات عمده در این جامعه دارد و کسب سواد ودانش فنی و دسترسی به امکانات زیربنایی و به دست آوردن مهارت و امکانات لازم تحول مطلوبی را

در جهت توسعه و ترقی آغاز کرده اند . خانواده ایلات با درک و تجزیه و تحلیل عوامل و پدیده های مرتبط با حیات آنها به تدریج برخی از ویژگیهای و ارزشهای مانع توسعه را کنار گذاشته و با بهره برداری از روش ها و تکنولوژی نوین تلاش در جهت ارتقاء سطح زندگی خود از ابعاد و ارزش های توسعه ای را دارند.

روند تحولات توسعه در جامعه مورد بحث بیانگر افزایش بهره وری و فاصله گرفتن از ساختار سنتی و قدیمی تولید است . در این تحولات زراعت و باغداری نقش محوری داشته و با کاهش روز افزون مراتع اکنون کشاورزی به عنوان ضلع دیگر مثلث مذکور به ساختار تولیدی جامعه عشایری اضافه شده است .

در این دهه زراعت آبی و کشاورزی در خدمت تولیدات عشایر ارسباران در آمده است . این فعالیت به عنوان رقیب و جایگزین بلکه به عنوان مکمل ، ساختار تولید رو به نابودی از بن بست ذاتی مطرح شده و نجات داده است و اینکه ساختار جدید تولید جامعه عشایری در چهارچوب ، چهار ضلعی انسان دام ، مرتع ، کشاورزی و زراعت قابل تعبیر و تحلیل شده است .

نکته مهم در این بیان آن است که عشایر ارسباران تمامی این فعالیتها را در خدمت نظام تولیدی خود گرفته اند و بیش از آنکه در فکر جایگزینی حرفه قدیم یا حرفه جدید باشد درصد اصلاح نظام قبلی تولید به کمک زراعت ، کشاورزی و فن و تکنولوژی جدید هستند و گامهایی که در این جهت برداشته اند موفق بوده و زمینه را بر تداوم فعالیت در چهارچوب جدید فراهم آورده است .

در این فصل اطلاعات گردآوری شده مورد تجزیه و تحلیل قرار گرفته است و تحلیل ها در دو قسمت آمار توصیفی و استنباطی ارائه شده است که در آمار توصیفی کلی از متغیرهای تحقیق و در آمار استنباطی ، ابتدا توزیع نمرات متغیرها بررسی و پس از آن به آزمون فرضیات تحقیق پرداخته شده است .

براساس تحقیقات و تحلیل های انجام شده بین ۱۱۰ خانوار پایاب سد ارسباران در شهرستان کلپیر در قشلاقات ( قره قیه ، ساری دره ، یلی علیا ، یلی سفلی ، نعره کش ، کهلوی علیا و کهلوی سفلی بهره مند از سد ارسباران به شرح ذیل مورد تجزیه و تحلیل قرار گرفت و نتایج استخراج گردید.

ابتدا توزیع فراوانی متوسط تحصیلات خانوار ، شغل فرعی، وضعیت کوچ عشایر، مالکیت با شاخص های توصیفی سن سرپرست خانوارها و شاخص های توصیفی توسعه کشاورزی و کمکهای سخت افزاری و

کمک‌های اطلاعاتی و حمایت‌های دولتی و آموزش و ترویج و نهایتاً رسانه‌ها و مراکز اطلاع‌رسانی با نمودار هیستوگرام‌های مربوطه تهیه گردیده است و براساس اطلاعات به دست آمده موارد ذیل نتیجه‌گیری گردید و درر خاتمه پیشنهادها در ارتباط با تحقیقات ارائه می‌شود.

## ۵-۱- نتیجه‌گیری

براساس تحقیقات بعمل آمده نتایج مربوطه به شرح ذیل حاصل گردیده است :

- ۱- بین کمک‌های سخت‌افزاری، کمک‌های اطلاعاتی، بین رسانه‌ها و مراکز اطلاع‌رسانی و میزان توسعه کشاورزی منطقه ارتباط معنی‌داری وجود دارد.
- ۲- ویژگی‌های فردی خانوادگی، تحصیلات، مالکیت وضعیت کوچ‌عشایر با میزان توسعه کشاورزی منطقه ارتباط معنی‌دار دارد.
- ۳- میزان توسعه کشاورزی جامعه‌عشایر با استفاده از شاخص‌های توسعه کشاورزی قابل اندازه‌گیری می‌باشد.
- ۴- اجرا و بهره‌برداری از پروژه با حفظ تعادل دام و اراضی مرتعی با توسعه کشاورزی عشایر پایاب سد ارتباط معنی‌داری دارد.
- ۵- بین حمایت‌های دولتی و کمک‌های سخت‌افزاری، رسانه‌ها و مراکز اطلاع‌رسانی و میزان توسعه کشاورزی منطقه ارتباط معنی‌داری وجود دارد.
- ۶- بین سن سرپرست خانوار، تعداد دام و مساحت مسکن ارتباط معنی‌داری وجود ندارد.
- ۷- بین سطح مکانیزاسیون و میزان توسعه کشاورزی منطقه ارتباط معنی‌داری وجود ندارد.
- ۸- میزان توسعه کشاورزی در شاغلین تولید صنایع دستی به‌طور معنی‌داری بیشتر از شاغلین کارگری می‌باشد.
- ۹- میزان توسعه کشاورزی بر حسب نوع کشت محصول، میزان استفاده از مکانیزاسیون و آموزش و ترویج ارتباط معنی‌داری دارد.

## ۲-۵ پیشنهادها:

۱. فراهم نمودن زمینه های اسکان و ارتقای توسعه انسانی
۲. اولویت در صدور مجوزهای لازم توسط دستگاه هادر کانون ها
۳. ایجاد زیر ساخت های مناسب خدمات آموزشی، بهداشتی و رفاهی
۴. فراهم نمودن زمینه تولید و اشتغال برای عشایر داوطلب اسکان
۵. تامین امنیت اقتصادی و اجتماعی کانون های اسکان
۶. اجرای دوره های آموزشی ترویجی و استفاده از روشهای جدید در تولید محصولات کشاورزی
۷. ایجاد صنایع تبدیلی و بسته بندی کارگاههای کوچک تولیدی در کانون ها



# پیوستها

بسمه تعالی

شماره :

با عرض سلام و خسته نباشید :

پرسشنامه ای که در اختیار شما قرار داده شده جهت بررسی تاثیر اجرای پروژه سد ارسباران در توسعه کشاورزی جامعه عشایری شهرستان کلیدر - استان آذربایجان شرقی تهیه گردیده است تا با استفاده از نظرات و دیدگاههای شما تکمیل گردد. بنابراین دقت جنابعالی در پاسخ دادن به سئوالات مطرح شده در طراحی این الگو بسیار اهمیت داشته و منعکس کننده دیدگاههای شما خواهد بود. همچنین این اطمینان به شما داده می شود که پاسخ های جنابعالی به صورت کاملا محرمانه نزد پژوهش گر می ماند. پیشاپیش از بذل توجه و دقت جنابعالی کمال تشکر و قدردانی را می نمائیم.

- ۱- نام قشلاق :  
۲- سن سرپرست خانوار  
۳- میزان سواد برحسب جنس خانوار :

جنس	مرد	زن	سطح سواد
			بیسواد
			ابتدایی
			راهنمایی
			دبیرستان
			تحصیلات عالی

۴- آیا اقدام به کشاورزی می نمائید ؟

بله  خیر

۱- شغل فرعی

تولید صنایع دستی  کارگری  سایر مشاغل با ذکر نام

۶- وضعیت کوچ خانوار

اسکان یافته  کوچرو  رمه گردان

۷- جمعیت خانوار برحسب جنس و سن

جنس	مرد	زن	گروه سنی
			۰-۱۴
			۱۵-۲۵
			۲۶-۳۵
			۳۶-۴۵
			۴۶-۵۵
			۵۶ ساله و بیشتر
			جمع

۸- وضعیت مسکن خانوار :

۸-۱- میزان مساحت به متر مربع:

۸-۲- مالکیت و امکانات : اجاره ای  ملک

۹-۳- امکانات رفاهی : برق  تلفن  آب لوله کشی

۹- وضعیت دامداری خانوار

نوع دام	گوسفند و بره	بز و بزغاله	گاو و گوساله	سایر
تعداد فعلی				
قبل از تحویل زمین زراعی				
هزینه هر راس دام				
درآمد هر راس دام				

۱۰- وضعیت کشاورزی خانوار :

نوع محصول	میزان اراضی به هکتار	میزان تولید (تن)	هزینه کاشت ، داشت و برداشت و هزینه آب بها (ریال)	میزان درآمد به ریال
گندم				
جو				
پنبه				
ذرت علوفه ای				
هندوانه				
سایر				

۱۱- آغل دام نوع مصالح

متر

صنایع دستی :

۱۲- نوع صنایع دستی: تعداد نفر بافنده: مقدار تولید در سال به مترمربع:

۱۳- تعداد و نوع ماشین آلات و ادوات کشاورزی خانوار :

تراکتور: قدرت اسب بخار: گاو آهن: دیسک: پنجه غازی:

کمباین: تریلی: ردیف کار: سایر:

۱۴- میزان استفاده از سطح مکانیزاسیون ؟

وسیله	میزان استفاده در هر سال (ساعت )	میزان زمین ( هکتار)
۱) تراکتور		
۲) کمباین		
۳) سمپاش موتوری		
۴) دیسک		
۵) لولر		
۶) بذرکار		

- ۱۵- تاکنون به چه اندازه در فعالیتهای ترویجی- آموزشی که توسط جهاد کشاورزی انجام می شود شرکت داشته اید ؟  
 اصلا  بسیار کم  گاهی  زیاد  در تمام برنامه های اجرا شده
- ۱۷- استفاده از ماشین آلات کشاورزی در کاشت ، داشت ، برداشت ( مکانیزاسیون ) در توسعه با کشاورزی شما چگونه است ؟  
 ۱۶- وضعیت امکانات نگهداری محصول پس از برداشت ( انبار ، سیلو ، سردخانه و... ) در توسعه کشاورزی شما چگونه است ؟  
 بسیار ضعیف  ضعیف  متوسط  قوی  بسیار قوی
- ۱۷- استفاده از ماشین آلات کشاورزی در کاشت ، داشت ، برداشت ( مکانیزاسیون ) در توسعه کشاورزی شما چگونه است ؟  
 بسیار ضعیف  ضعیف  متوسط  قوی  بسیار قوی
- ۱۸- صنایع تبدیلی و فرآوری محصولات کشاورزی در توسعه کشاورزی شما چگونه است ؟  
 بسیار ضعیف  ضعیف  متوسط  قوی  بسیار قوی
- ۱۹- حمایت از شما با انجام بیمه محصولات تولیدی در توسعه کشاورزی شما چگونه است ؟  
 بسیار ضعیف  ضعیف  متوسط  قوی  بسیار قوی
- ۲۰- در دسترس بودن نهاده های مورد نیاز در تولید ( کود ، سم و... ) در توسعه کشاورزی شما چگونه است ؟  
 بسیار ضعیف  ضعیف  متوسط  قوی  بسیار قوی
- ۲۱- ارائه اعتبارات مورد نیاز توسط بانک کشاورزی به شما در توسعه کشاورزی شما چگونه است ؟  
 بسیار ضعیف  ضعیف  متوسط  قوی  بسیار قوی
- ۲۲- توسعه روشهای آبیاری در توسعه کشاورزی شما چگونه است ؟  
 بسیار ضعیف  ضعیف  متوسط  قوی  بسیار قوی
- ۲۳- دسترسی شما به فن آوریهای جدید تولیدی در توسعه کشاورزی شما چگونه است ؟  
 بسیار ضعیف  ضعیف  متوسط  قوی  بسیار قوی
- ۲۴- دسترسی به اطلاعات بازار فروش محصولات تولیدی در توسعه کشاورزی شما چگونه است ؟  
 بسیار ضعیف  ضعیف  متوسط  قوی  بسیار قوی
- ۲۵- خرید تضمینی محصولات کشاورزی در توسعه کشاورزی شما چگونه است ؟  
 بسیار ضعیف  ضعیف  متوسط  قوی  بسیار قوی
- ۲۶- کنترل واسطه ها و دلالان در خرید محصولات در توسعه کشاورزی شما چگونه است ؟  
 بسیار ضعیف  ضعیف  متوسط  قوی  بسیار قوی
- ۲۷- جلوگیری از تخریب منابع طبیعی ( خاک ، محیط زیست و... ) در توسعه کشاورزی شما چگونه است ؟  
 بسیار ضعیف  ضعیف  متوسط  قوی  بسیار قوی
- ۲۸- مصرف مناسب کودهای شیمیایی در توسعه کشاورزی شما چگونه است ؟  
 بسیار ضعیف  ضعیف  متوسط  قوی  بسیار قوی
- ۲۹- مصرف مناسب سموم شیمیایی در توسعه کشاورزی شما چگونه است ؟  
 بسیار ضعیف  ضعیف  متوسط  قوی  بسیار قوی
- ۳۰- بهبود آموزش شغلی و حرفه ای شما در توسعه کشاورزی شما چگونه است ؟  
 بسیار ضعیف  ضعیف  متوسط  قوی  بسیار قوی
- ۳۱- گسترش مهارتهای فنی در مراحل تولید در توسعه کشاورزی شما چگونه است ؟  
 بسیار ضعیف  ضعیف  متوسط  قوی  بسیار قوی
- ۳۲- کاهش ضایعات در زمان کاشت در توسعه کشاورزی شما چگونه است ؟  
 بسیار ضعیف  ضعیف  متوسط  قوی  بسیار قوی
- ۳۳- کاهش ضایعات در زمان داشت محصول در توسعه کشاورزی شما چگونه است ؟

- بسیارضعیف □ ضعیف □ متوسط □ قوی □ بسیار قوی □  
 ۳۴- کاهش هدر رفت محصول در زمان برداشت از طریق ماشین های برداشت در توسعه کشاورزی شما چگونه است ؟  
 بسیارضعیف □ ضعیف □ متوسط □ قوی □ بسیار قوی □  
 ۳۵- انتخاب زمان مناسب برداشت محصول توسط شما در توسعه کشاورزی شما چگونه است ؟  
 بسیارضعیف □ ضعیف □ متوسط □ قوی □ بسیار قوی □  
 ۳۶- کاهش آلودگی محصولات تولیدی به بیماریهای مختلف در توسعه کشاورزی شما چگونه است ؟  
 بسیارضعیف □ ضعیف □ متوسط □ قوی □ بسیار قوی □  
 ۳۷- کاهش خسارات آفات به محصولات تولیدی در توسعه کشاورزی شما چگونه است ؟  
 بسیارضعیف □ ضعیف □ متوسط □ قوی □ بسیار قوی □  
 ۳۸- استفاده از ارقام اصلاح شده زراعی و باغی در توسعه کشاورزی شما چگونه است ؟  
 بسیارضعیف □ ضعیف □ متوسط □ قوی □ بسیار قوی □  
 ۳۹- رعایت زمان مناسب کشت در توسعه کشاورزی شما چگونه است ؟  
 بسیارضعیف □ ضعیف □ متوسط □ قوی □ بسیار قوی □  
 ۴۰- مصرف صحیح منابع آب توسط شما در توسعه کشاورزی شما چگونه است ؟  
 بسیارضعیف □ ضعیف □ متوسط □ قوی □ بسیار قوی □  
 ۴۱- استفاده از کودهای ریز مغذی در تولید محصول در توسعه کشاورزی شما چگونه است ؟  
 بسیارضعیف □ ضعیف □ متوسط □ قوی □ بسیار قوی □  
 ۴۲- ارائه مشوق های مناسب به شما به منظور افزایش انگیزه تولید در توسعه کشاورزی شما چگونه است ؟  
 بسیارضعیف □ ضعیف □ متوسط □ قوی □ بسیار قوی □  
 ۴۳- افزایش قدرت خرید شما در توسعه کشاورزی شما چگونه است ؟  
 بسیارضعیف □ ضعیف □ متوسط □ قوی □ بسیار قوی □  
 ۴۴- افزایش میزان عملکرد در واحد سطح در توسعه کشاورزی شما چگونه است ؟  
 بسیارضعیف □ ضعیف □ متوسط □ قوی □ بسیار قوی □  
 ۴۵- فراهم شدن فرصتهای شغلی خارج از مزرعه برای شما در توسعه کشاورزی شما چگونه است ؟  
 بسیارضعیف □ ضعیف □ متوسط □ قوی □ بسیار قوی □  
 ۴۶- افزایش صادرات محصولات کشاورزی در توسعه کشاورزی شما چگونه است ؟  
 بسیارضعیف □ ضعیف □ متوسط □ قوی □ بسیار قوی □  
 ۴۷- هر کدام از موارد زیر تا چه اندازه باعث بهبود شرایط کشاورزی خواهد شد ؟

شاخص	هیچ	کم	متوسط	زیاد	خیلی زیاد
- کمک به توسعه امکانات نگهداری محصول پس از برداشت سیلو ، سردخانه و ...					
- کمک به افزایش استفاده از ماشین آلات کشاورزی در کاشت ، داشت و برداشت (مکانیزاسیون) ؟					
- کمک به توسعه صنایع تبدیلی و فرآوری محصولات کشاورزی ؟					
- گسترش پذیرش بیمه محصولات کشاورزی ؟					
- ارائه آگاهی و مهارت لازم در استفاده از روشهای آبیاری ؟					
- کمک به تولید و بهسازی فناوریهای کشاورزی ؟					
- کمک به تداوم سود حاصل از تولید محصولات کشاورزی ؟					
- ارائه اطلاعات و دانش لازم به شما به منظور کاهش مصرف کودهای شیمیایی ؟					

شاخص	هیچ	کم	متوسط	زیاد	خیلی زیاد
-ارائه اطلاعات و دانش لازم به منظور کاهش مصرف سموم شیمیایی؟					
- ارائه اطلاعات و مهارت‌های لازم به منظور کاهش ضایعات داشت محصول؟					
-ارائه اطلاعات و مهارت‌های لازم به منظور کاهش هدر رفت محصول از طریق ماشین‌های برداشت؟					
-کمک به انتخاب زمان مناسب برداشت محصول توسط شما؟					
-کمک به افزایش کیفیت محصولات تولیدی؟					
-ارائه اطلاعات و مهارت‌های لازم به منظور کاهش آلودگی به بیماری‌های مختلف؟					
-ارائه اطلاعات و مهارت‌های لازم به منظور آماده سازی خاک ( خاک ورزی )؟					
-کمک به گسترش استفاده از ارقام اصلاح شده ( بذر و نهال )؟					
-ارائه اطلاعات و مهارت‌های لازم به منظور استفاده صحیح منابع آب توسط شما؟					
-کمک به تشخیص نوع کود شیمیایی مورد نیاز محصول در حین کاشت؟					
-راهنمایی در خصوص نحوه بکارگیری مناسب سموم شیمیایی دفع آفات؟					
-ارائه اطلاعات و دانش لازم برای استفاده از کودهای ریز مغذی در تولید محصول؟					
-کمک به افزایش سرمایه گذاری در بخش کشاورزی توسط شما؟					
-کمک به افزایش میزان درآمد شما؟					
- کمک به افزایش قدرت خرید شما؟					
- کمک به فراهم شدن فرصت‌های شغلی خارج از مزرعه برای شما؟					
- کمک به افزایش صادرات محصولات کشاورزی؟					

۴۸- بعد از اجرای طرح ، تاثیر هر یک از عوامل زیر در کشاورزی شما به چه میزان بوده است ؟

عوامل موثر در توسعه کشاورزی	هیچ	کم	متوسط	زیاد	خیلی زیاد
سیاست‌های حمایتی دولت در امر تولید محصولات کشاورزی					
افزایش قیمت محصولات تولیدی					
بخش تحقیقات و تولید فناوری‌های کشاورزی					
بیمه محصولات کشاورزی					
میزان بارندگی و شرایط آب و هوایی					
توجه به کشاورزان و حرفه آنها و ایجاد انگیزه شغلی در آنان					
حمایت وزارت جهاد کشاورزی از کشاورزان					

۴۹- کدام یک از روشهای آموزشی و ترویجی را جهت بهبود کشاورزی موثر می بینید ؟

خیلی زیاد	زیاد	متوسط	کم	بسیار کم	روشهای آموزشی ترویجی در توسعه کشاورزی
					برگزاری کلاسهای آموزشی - ترویجی
					بازدید از مزارع نمایشی و نمونه
					انتخاب کشاورزان الگو و نمونه
					استفاده از نشریه های ترویجی
					استفاده از برنامه های رادیویی - تلویزیونی
					استفاده از فیلمهای آموزشی
					اجرای نمایشهای طریقه ای
					اجرای نمایشهای نتیجه ای
					برگزاری کارگاههای آموزشی
					آموزش درون مزرعه
					بدون حضور ترویج نمی توان از اثرات فن آوریها در بخش کشاورزی مطلع شد .
					نشریات (مجلات ، روزنامه و...)
					کارشناسان جهاد کشاورزی
					فروشندهگان نهاده های کشاورزی
					تلویزیون و رادیو
					مراکز تحقیقات
					همسایگان و همکاران شما
					خانواده شما

۵۰- اطلاعات زراعی مورد نیاز خود را از منابع منابع زیر به چه اندازه تامین می نمائید ؟

خیلی زیاد	زیاد	متوسط	کم	خیلی کم	اطلاعات زراعی را تا چه حد از منابع ذیل به دست می آورید؟
					مجلات و روزنامه ها
					کارشناسان جهاد کشاورزی
					تعاونی تولید روستایی
					فروشندهگان نهاده های کشاورزی
					مراکز تحقیقاتی
					رادیو و تلویزیون
					همسایگان
					خانواده



نمایی از آلاچیق عشایر ایل ارسباران استان آذربایجان شرقی



سایت اسکان عشایر (کانون جمعیتی عشایر سلین) در شهرستان کلیبر





صنایع دستی تولیدی عشایر



نمونه ای از تولیدات صنایع دستی عشایر (ورنی)



کوچ عشایر ارسباران به مراتع بیلاقی



مراتع میان بند عشایر استان



مراتع بیلاقی عشایر استان



مراتع بیلاقی عشایر استان



تامین آب کشاورزی عشایر در مناطق عشایری قشلاقی (سد ارسباران)



آبیاری به روش مدرن درپایاب سد ارسباران











## منابع و ماخذ :

۱. اداره کل امور عشایر استان آذربایجان شرقی ، مطالعات مرحله اول سد ارسباران ، گزارش سیمای عمومی عشایر استان - تبریز - ۱۳۷۳
۲. اداره کل امور عشایر استان آذربایجان شرقی (۱۳۹۰) اداره امور تعاونیها (گزارش)
۳. اداره کل امور عشایر استان آذربایجان شرقی (۱۳۹۰) اداره بهسازی و امور تولید (گزارش)
۴. اداره کل امور عشایر استان آذربایجان شرقی (۱۳۹۰) طرح و برنامه (گزارش)
۵. اداره کل امور عشایر استان آذربایجان شرقی (۱۳۹۰) مطالعات اجتماعی اقتصادی عشایر (گزارش)
۶. اداره کل امور عشایر استان آذربایجان شرقی (۱۳۷۰) وضعیت اقتصادی ، اجتماعی عشایر استان آذربایجان شرقی - تبریز - انتشارات مولف
۷. امان الهی ، بهاروند ، سکندر ، کوچ سنتی در ایران ، پژوهش درباره عشایر و ایلات ، بنگاه ترجمه و نشر کتاب ، تهران ، سال ۱۳۶۰
۸. بررسی برخی شاخص های بهداشت و سلامت در جمعیت عشایر قشلاقات استان اردبیل همایون صادقی بازرگانی
۹. بررسی بهره وری عوامل تولید در تولیدات دامی عشایر ایل های هداوند ، مخغان ، کردبچه ، سنگسری و فشنده استان تهران پرویز رحیم پور ۱۳۸۱
۱۰. تحقیق مسائل و مشکلات اجتماعی و فرهنگی ناشی از اسکان عشایر در شهرستان کلیبر و ارائه الگوی مناسب برای حل آنها صمد مغانی ۱۳۸۱
۱۱. تحلیل اقتصادی - اجتماعی تولید و بازار ورنی در مناطق عشایری ارسباران حسین کوهستانی ۱۳۸۱
۱۲. تقوی ، نعمت ا... ، مطالعات اجتماعی - اقتصادی - اقتصادی زیست بوم عشایری قره قیه ارسباران ، اداره کل امور عشایر آذربایجان شرقی - تبریز - سال ۱۳۷۳

۱۳. خاماچی ، بهروز ، فرهنگ جغرافیایی آذربایجان شرقی ، انتشارات سروش ، تهران ، سال ۱۳۷۰
۱۴. ریس دانا ، فریبرز ، ارائه یک راهبرد در توسعه عشایری مجموعه مقالات سمینار استراتژی توسعه زندگی عشایر ، انتشارات عشایری ، تهران ۱۳۷۰
۱۵. سازمان امورعشایر ایران(۱۳۷۸) . اطلس زیست بوم های عشایر کشور-تهران- انتشارات مولف
۱۶. سازمان جهاد کشاورزی استان (۱۳۹۰) اداره آمار و فناوری اطلاعات (گزارش)
۱۷. شهبازی ، عبدا...، مقدمه ای بر شناخت ایلات و عشایر ، نشر نی ، تهران ، سال ۱۳۶۹
۱۸. غفاری - تیمور ، مقدمه ای بر مطالعه اقتصادی ، اجتماعی ، عشایر ایلسون و ارسباران سازمان امور عشایر ایران- تهران سال ۱۳۷۰
۱۹. فیروزان - ت- درباره ترکیب و سازمان ایلات و عشایر ایران ، مجموعه ایلات و عشایر ، انتشارات آگاه تهران - سال ۱۳۶۲
۲۰. قنبری ، علی ، بهره وری در نظام دامداری عشایری ، فصلنامه ذخایر انقلاب شماره ۴ ، تهران سال ۱۳۶۷
۲۱. کیاوند عزیز ، حکومت ، سیاست و عشایر از قاجاریه تاکنون ، انتشارات عشایری ، تهران ۱۳۶۸
۲۲. مرکز آمار ایران (۱۳۷۸) سرشماری اجتماعی، اقتصادی عشایرکوچنده ۱۳۷۷ نتایج تفصیلی استان آذربایجان شرقی ۱-۲ تهران: انتشارات مولف
۲۳. مرکز آمار ایران (۱۳۷۸) سرشماری اجتماعی، اقتصادی عشایرکوچنده ۱۳۷۷ جمعیت عشایری دهستان های کل کشور ۳ ، تهران : انتشارات مولف
۲۴. مرکز آمار ایران (۱۳۸۶) سالنامه آماری کشور ۱۳۸۸ تهران : انتشارات مولف
۲۵. مرکز آمار ایران (۱۳۸۷) سرشماری اجتماعی اقتصادی عشایر کوچنده کشور ۱۳۸۷ جمعیت عشایری دهستان ها (کل کشور ۳)
۲۶. مرکز آمار ایران ، فرهنگ عشایری ایل ارسباران - سرشماری اجتماعی اقتصادی - عشایر کوچنده ، مرکز آمار ایران- تهران ، سال ۱۳۶۸

۲۷. مرکز آمار ایران (۱۳۷۷) سرشماری عشایر کوچنده ، تهران : انتشارات مولف
۲۸. مطالعات شناسایی و طبقه بندی عشایر داوطلب اسکان در زیست بوم مرنده و جلغا مهندسين مشاور  
طرح اندیشان آمار نوین تبریز
۲۹. مطالعه پوشش گیاهی منطقه قره قیه (گرمادوز - مغان) مرکز تحقیقات منابع طبیعی و امور دام  
استان آذربایجان شرقی - بخش تحقیقات ۱۳۷۲
۳۰. مطالعه روند تحول در ساختار اقتصادی - اجتماعی عشایر ایل ارسباران تیمور غفاری - سال ۱۳۷۷
۳۱. مطالعه نظام بهره برداری اراضی پایاب پمپاژ قلی بیگلو مهندسين مشاور مهر آبیاران آذر ۱۳۸۵
۳۲. معاونت برنامه ریزی اداره کل آمار و اطلاعات استانداری آذربایجان شرقی (۱۳۸۸) سالنامه آماری
۳۳. معاونت برنامه ریزی استانداری (۱۳۸۶) طرح آمایش استان آذربایجان شرقی ، تحلیل وضعیت منابع  
طبیعی و محیط زیست (گزارش)
۳۴. معاونت برنامه ریزی استانداری (۱۳۸۶) طرح آمایش استان آذربایجان شرقی ، تحلیل اجتماعی و  
فرهنگی ، تحلیل اداری ، سیاسی و سازمانی ( گزارش)
۳۵. معاونت برنامه ریزی استانداری آذربایجان شرقی (۱۳۹۰) بخشی از دستاوردهای توسعه استان  
آذربایجان شرقی - تبریز - انتشارات مولف
۳۶. مقایسه وضعیت فعلی بهره برداری از مراتع و واحدهای ۶ هکتاری جایگزین در مراتع ییلاقی سبلان  
و قشلاقی مغان عبدالرضا اسماعیلی ۱۳۷۳

## **Abstract**

Having one million hectares of pastures and 1.5 million heads of livestock, nomads in East Azerbaijan form part of dairy-protein and handicraft productions in the province and consist 2% of population.

-In this research, the effect of the Arasbaran Dam on agricultural development of nomads in the Kaleibar County is examined.

Region studied: 220 Kilometer leading to east province, Ishahmad District, Kaleibar County.

The research type is applied and the method is non-empirical, descriptive, correlational, causal, and comparative.

Data collection is performed by face-to-face interview and questionnaire completion; indirect methods from documents, evidence and earlier studies are used.

The main objective of the research is to examine the effects of the Arasbaran Dam and its importance is (i) applied, (ii) theoretical, and (iii) methodological.

The limits examined are 8 winter quarters in the shallows of the Arasbaran Dam, and the project implementation area is 1500 hectares.

**Statistical population and sample:** 110 of 300 households in the project limits and, according to Morgan table, 30% of target population are covered.

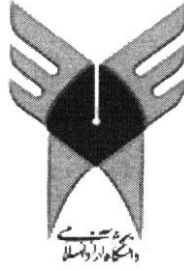
And according to Cochran formula, 25 pilot questionnaires were prepared reliably and validly according to expert opinions; the alpha coefficient of the mode of the above cases is determined 75%, which indicates a reliable questionnaire.

Data is analyzed by the SPSS software, using descriptive statistics including mean, standard deviation, correlation coefficients; inferential statistics is used to analyze data and regression analysis is used to examine differences.

The variable of agricultural development indicators is 2.86 of 5, requiring promotion of development indicators.

**Results:** (1) there is a significant association between the agricultural development rate and the project implementation and exploitation in the shallows of the dam by product type, the use of mechanism, training, introduction; (2) there is a significant association between hardware, information, media aides, information centers and agricultural development rate; (3) there is a significant association between the project implementation and exploitation, and maintaining a balance of livestock and pasture of pasture lands in the shallows; (4) the agricultural development rate in those working in handicraft production is significantly more than that in those working in other areas; (5) the agricultural development rate by welfare facilities, urgent features, education, ownership, immigrant population has a significant association with development; and (6) there is no significant association between household management age, dwelling area, livestock number, and the agricultural development rate.

**Key Words:** Nomads, Summer quarters, Winter quarters, Conventional system, Nomad organization.



**Islamic Azad University  
Tabriz Branch**

**Faculty OF Agriculture**

**M.Sc Thesis**

**Title:**

**The Effect of the Arasbaran Dam on Agricultural  
Development of Nomads in Kleibar County, East  
Azerbaijan**

**Supervisor:**

**Javad Mahmoudi Karam Javan, Ph.D.**

**by:**

**Seyyed Mohammad Hassan Alehashem**

**Summer 2014**